



مدرجات المواطنين المصريين حول الشفافية والفساد

٢٠٠٩



USAID
FROM THE AMERICAN PEOPLE



يعمل مركز المشروعات الدولية الخاصة "CIPE" على تعزيز الديمقراطية حول العالم، من خلال الإصلاح الاقتصادي الموجه للسوق. المركز جزء من غرفة التجارة الأمريكية في العاصمة واشنطن، ولا يهدف لتحقيق الربح. وهو أحد أربعة معاهد للصندوق الوطني للديمقراطية. وقد دعم المركز ألف مبادرة محلية في أكثر من مائة دولة نامية، تعامل فيها – على مدى ٢٥ عامًا – مع قادة الأعمال، وصناع القرار، والصحفيين، لبناء المؤسسات المدنية الأساسية للمجتمع الديمقراطي. ومن القضايا الأساسية التي يتعرض لها المركز، مكافحة الفساد، والمشاركة في السياسات، وجمعيات الأعمال، وحوكمة الشركات، والحوكمة الديمقراطية، وإتاحة الوصول للمعلومات، والقطاع غير الرسمي، وحقوق الملكية، وحقوق المرأة والشباب. وتدعم الوكالة الأمريكية للتنمية الدولية برامج مركز المشروعات الدولية الخاصة.
لمزيد من المعلومات :

Center for International Private Enterprise
1155 Fifteenth St., NW, Suite 700
Washington, DC 20005
USA
ph: (202) 721-9200
fax: (202) 721-9250
www.cipe.org
e-mail: cipe@cipe.org

مركز المشروعات الدولية الخاصة
١ شارع الفيوم، متفرع من ش كيلوباترا
الدور ٨، شقة ٨٠١
مصر الجديدة، القاهرة، مصر
تليفون: +20 2 2414-3282
فاكس: +20 2 2414-3295
www.cipe-arabia.org
بريد الكتروني: info@cipe-egypt.org

قام بترجمة التقرير من اللغة الانجليزية الى اللغة العربية الاستاذة/ خديجة برادة وتمت مراجعة الصياغة من
الاستاذ/ طارق يوسف

المساهمون

مركز المشروعات الدولية الخاصة

دكتور/جون د. سوليفان

رنده الزغبى

جريجورى ج. سيمبسون

مركز الأهرام للدراسات السياسية والإستراتيجية

دكتور/جمال عبد الجواد

أحمد ناجي قمحة

صبجي عسيلة

معلومات عامة عن المسح الميداني	٤
المجلس الاستشاري للبرنامج	٥
أولاً: مدي إدراك المواطنين بالظروف المعيشية في مصر	٧
ثانياً: بعض التوجهات الأيديولوجية بين المصريين	١٤
ثالثاً: الخبرات مع الفساد	١٨
رابعاً: وسائل الإعلام والسلوك تجاه الفساد	٢٦
خامساً: المنهجية المتبعة في إجراء المسح	٣٠
سادساً: المسح الديموغرافي	٣١

الملحق الأول: رؤية المجلس الاستشاري حول مسح اتجاهات المواطنين

تجاه الشفافية والفساد وخبراتهم معها	٣٥
الاسئلة والإجابات الكاملة	٥٩

معلومات عامة عن المسح الميداني

يسمح ضعف الحوكمة وعدم الشفافية بتفشي الفساد، ومن ثم فالبحث المتعمق لمعرفة أين وكيف يقع الفساد وما هي التعاملات التي تسمح بالرشوة، يمكن أن يساعد المصلحين على توجيه جهودهم نحو مراقبة تلك التعاملات لمكافحة الفساد. وبرنامج مركز المشروعات الدولية الخاصة (CIPE) "مكافحة الفساد وتعزيز الشفافية" هو برنامج شامل يضم دراسة مسحية، وبرامج تدريب، ويقوم بتقديم المعونة الفنية لزيادة الوعي بالفساد وأثره المدمر على الاقتصاد والمجتمع المصري.

وكان التكليف من قبل مركز المشروعات الدولية الخاصة بإجراء مسح لمجموعة مكونة من ١٨٠٠ مواطن مصري ممثلة للمجتمع المصري لقياس مدركاتهم حول الفساد جزء من هذا البرنامج. قام بإجراء المسح مركز الأهرام للدراسات السياسية والإستراتيجية بالتعاون مع مركز المشروعات الدولية الخاصة. وهذا المسح الميداني على مستوى القطر مكمل لدراسة سابقة قام بها مركز المشروعات الدولية الخاصة ومركز الأهرام للدراسات السياسية والإستراتيجية علي ٨٠٠ من أصحاب المشروعات الصغيرة والمتوسطة حول تعرضهم للفساد في معرض ممارستهم لأعمالهم. وسوف يعتمد مركز المشروعات الدولية الخاصة وشركاؤه على نتائج هذا المسح في تنفيذ برنامج لزيادة الوعي بممارسات الفساد، والتوصية بتغيير بعض السياسات التي من شأنها الحد من مخاطره. (نتائج مسح المشروعات الصغيرة والمتوسطة متاح باللغة الانجليزية على موقع المركز www.cipe.org وباللغة العربية على www.cipe-arabia.org).

وفيما يلي نورد بعض النتائج الأولية على أن يصدر التقرير النهائي في بدليات سنة ٢٠١٠.

ويشرف على مشروع "مكافحة الفساد وتعزيز الشفافية" مجلس استشاري مكون من نخبة من الخبراء المصريين ويضم ممثلين عن المنظمات الشريكة الواردة أسمائها أدناه، إضافة إلى بعض جمعيات الأعمال، ومنظمات المجتمع المدني، والشركات متعددة الجنسيات، والأحزاب السياسية، ووسائل الإعلام المختلفة. وقد تم اختيار أعضاء هذا المجلس بناءً على التزامهم الواضح بتحقيق الإصلاح السياسي والاقتصادي في مصر، وعلى خبراتهم ومشاركتهم في منظمات المجتمع المدني، وعلى تعمق أفكارهم وشخصيتهم ومدى مصداقيتهم أمام المجتمع.

وقد تم تنفيذ المشروع بمنحة من الوكالة الأمريكية للتنمية الدولية.

المجلس الاستشاري للبرنامج

(ترتيب الأسماء أبجدياً)

الرؤساء المشاركون للمجلس الاستشاري

١. أسامة مراد الرئيس التنفيذي لشركة آراب فينانس للأوراق المالية
٢. عبد المعطي لطفى نائب رئيس مجلس إدارة اتحاد جمعيات التنمية الاقتصادية

السيدات والسادة أعضاء المجلس الاستشاري

٣. إبراهيم البحراوى أستاذ دراسات الشرق الأوسط بجامعة عين شمس، وكاتب بجريدة المصري اليوم
٤. أحمد رجب رئيس وحدة الشفافية بوزارة الاستثمار
٥. أشجان عطية محاسبة
٦. أشرف جمال الدين المدير التنفيذي للمركز المصري للمسئولية الاجتماعية
٧. إيهاب يوسف عضو مجلس إدارة الجمعية المصرية لشباب الأعمال
٨. جمال عبد الجواد مدير مركز الأهرام للدراسات السياسية والإستراتيجية
٩. حسام هلال العضو المنتدب لجرانت ثورنتون مصر
١٠. زكريا عبد الرحمن رئيس مجلس إدارة شركة الفيومي، وعضو مؤسس بحزب الوسط (تحت التأسيس)
١١. زينب توفيق المدير الإداري لمصانع كوندور للأحذية
١٢. سعد هجرس مدير التحرير بجريدة العالم اليوم
١٣. سلامة حمزة الرئيس الأسبق لغرفة صناعة الجلود
١٤. سليمان جودة صحفي بجريدة المصري اليوم، ومساعد رئيس تحرير جريدة الوفد
١٥. سمير حمزة شريك في مكتب حلمي وحمزة للمحاماة (بيكر وماكنزي)
١٦. سيد علي مساعد رئيس تحرير جريدة الأهرام
١٧. شيرين علام رئيسة مجلس إدارة جمعية أوتاد لسيدات الأعمال
١٨. طارق يوسف الشريك الرئيسي في جرانت ثورنتون مصر، وأمين جمعية خبراء الضرائب المصرية
١٩. عبد الغفار شكر نائب رئيس مركز البحوث العربية والأفريقية
٢٠. عمرو هلاي عضو مجلس إدارة الجمعية المصرية لشباب الأعمال
٢١. عنان هلال أمين عام جهاز حماية المستهلك

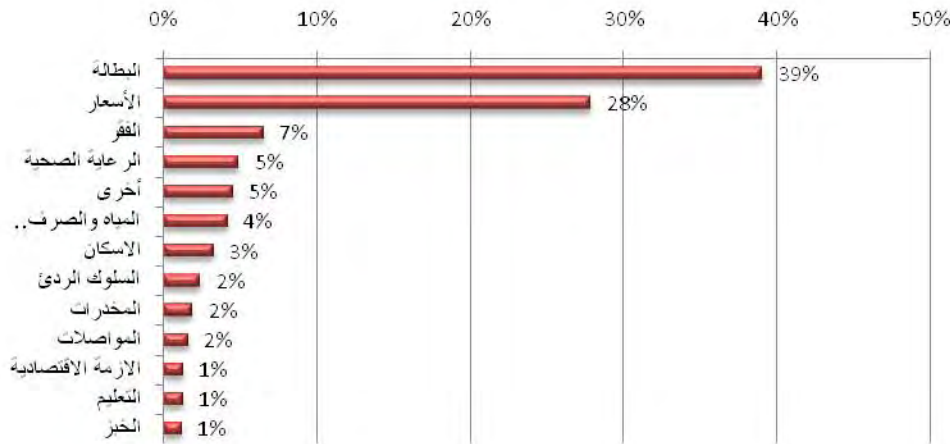
مدير المشروعات وشريك بشركة هورايزون للوسائط المتعددة	٢٢. غادة حسين
منسق لجنة النزاهة والشفافية بوزارة الدولية للتنمية الإدارية	٢٣. غادة موسى
رئيس اتحاد جمعيات التنمية الاقتصادية	٢٤. فؤاد ثابت
نائب الرئيس والمسئول الإقليمي للالتزام بشركة سيمنز	٢٥. محمد منصور
مستشار التحرير الاقتصادي بجريدة المصري اليوم	٢٦. مصباح قطب
أمين عام حزب الوفد	٢٧. منير فخري عبد النور
رئيس السياسات والشؤون المؤسسية وأمين مجلس الإدارة بشركة س.أي.كابيتال القابضة	٢٨. هاني أبو الفتوح

أولاً: مدى إدراك المواطنين بالظروف المعيشية في مصر

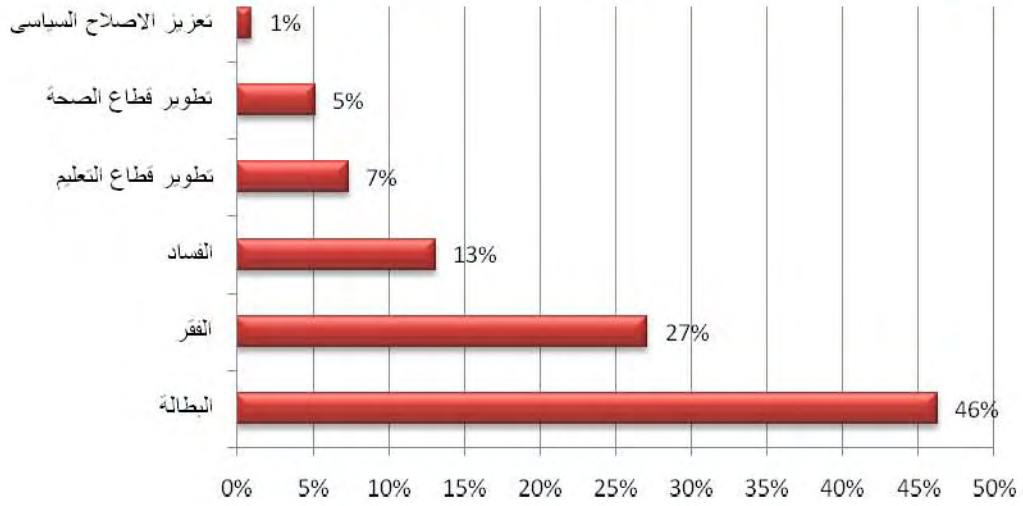
يرتبط إدراك المصريين بالشفافية وبالفساد حسب تفهمهم للأوضاع السياسية والاقتصادية والاجتماعية في البلاد. وتضم هذه المفاهيم مجموعة من الخصائص توضحها فيما بعد أدناه في الشكلين (١) و(٢)، ولعل أهمهما:

١. الشئون الاقتصادية لها الأهمية القصوى طبقاً للمواطنين الذين تم إجراء المسح الميداني عليهم. ويبين الشكل رقم (١) أهم المشاكل التي يعتقدون أن مصر تواجهها حالياً. ويبين الشكل أن التحديات الاقتصادية هي الأهم من وجهة نظرهم وأن البطالة والأسعار والفقر تمثل الأولوية القصوى لأكثر من ٧٣% من المواطنين.
٢. تأتي بعد ذلك من حيث الأهمية المشاكل المرتبطة بالمرافق والخدمات العامة والبنية الأساسية مثل الإسكان والنقل والمياه والصرف الصحي، إذ يعتبرها ١١% من المواطنين التحدي الأكبر الذي تواجهه مصر.
٣. وبناء على هذه النسب المذكورة أعلاه يتضح أن الأمور المتعلقة بالإصلاح السياسي وزيادة نسبة الشفافية والنزاهة في الإدارات الحكومية لا تمثل أولوية إلا لنسبة قليلة من المواطنين الذين شملهم المسح.

الشكل ١: ما هي أهم مشكلة تواجه مصر في الوقت الراهن؟



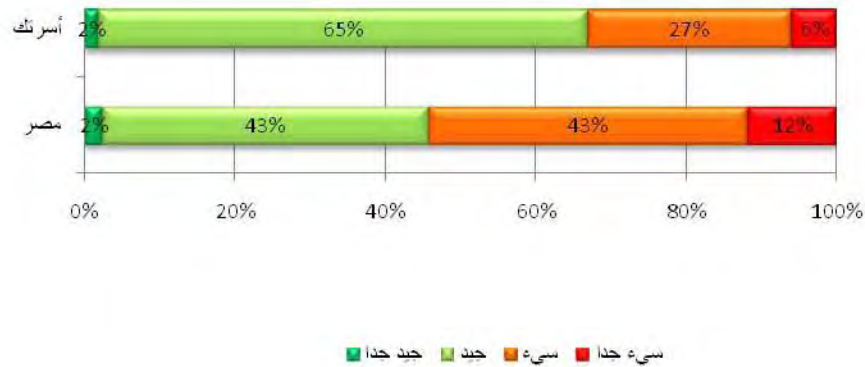
الشكل ٢: أي من المشاكل التالية ترى أن تكون لها أولوية المعالجة من قبل الحكومة؟ وأي منها يحتل المرتبة الثانية؟ (الفقر، البطالة، الفساد، تطوير قطاع التعليم، تطوير قطاع الصحة، تعزيز الإصلاح السياسي)



وقد أظهر المسح الميداني أن المصريين يميلون إلى التفرقة بين وضعهم الاقتصادي الشخصي، وبين الوضع الاقتصادي للبلاد. ففي حين تظهر البيانات أن تقييمهم للوضع الاقتصادي لأسرهم إيجابي إلى حد ما إلا أن تقديرهم للوضع الاقتصادي لمصر سلبي. ويظهر ذلك في الشكل (٣).

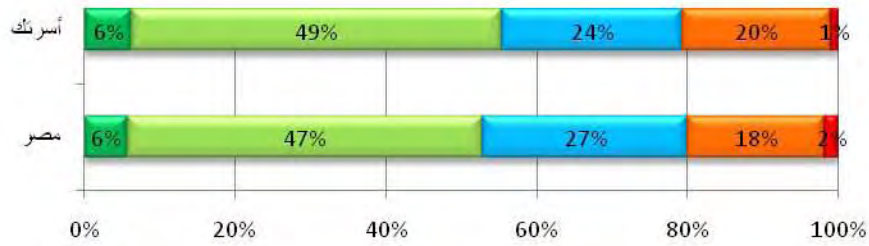
وهناك تناقض بين تقييم العينة للوضع الاقتصادي لأسرهم والذي يظهر ايجابى نسبيا وبين مستوى دخل الاسرة والفرد الذى يتراوح بين المنخفض والمتوسط كما تبين الجداول الديموغرافية فى الصفحة رقم ٣٣ من هذا التقرير. فالجداول تبين ان معظم الأسر المصرية يتراوح دخلها الشهرى ما بين ٣٠٠ و ٦٠٠ جنيهه (٣٥%) وبين ٦٠٠ و ١٠٠٠ جنيهه (٢٨%)

الشكل ٣: كيف تصف الوضع الاقتصادي لأسرتك حاليًا؟ (الوضع الاقتصادي لأسرتك، والوضع الاقتصادي لمصر)



وتكاد الفروق تتلاشي عند تقييم الوضع الاقتصادي "الحالي" لمصر والوضع الاقتصادي الحالي للأسر، مقارنة بما كان عليه الوضع في الماضي. وتري معظم الأسر أن الوضع الاقتصادي الحالي لمصر وللأسرة كان أفضل منذ ثلاث سنوات عنه الآن، كما يتضح من الشكل رقم (٤).

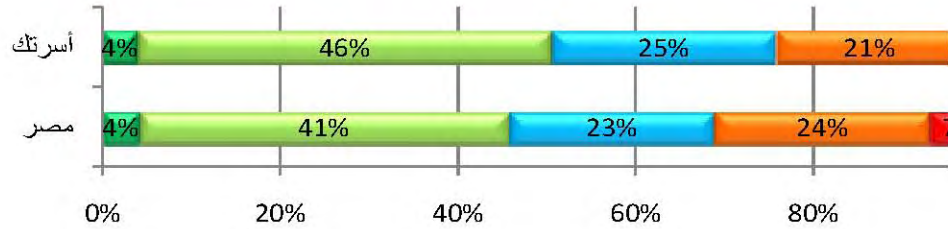
الشكل ٤: مقارنة بالوضع الراهن، كيف كان الوضع الاقتصادي لأسرتك؟ (الوضع الاقتصادي لمصر، والوضع الاقتصادي للأسرة)



■ أسوأ كثيراً من الآن ■ أسوأ من الآن ■ كما هو ■ أفضل من الآن ■ أفضل كثيراً من الآن

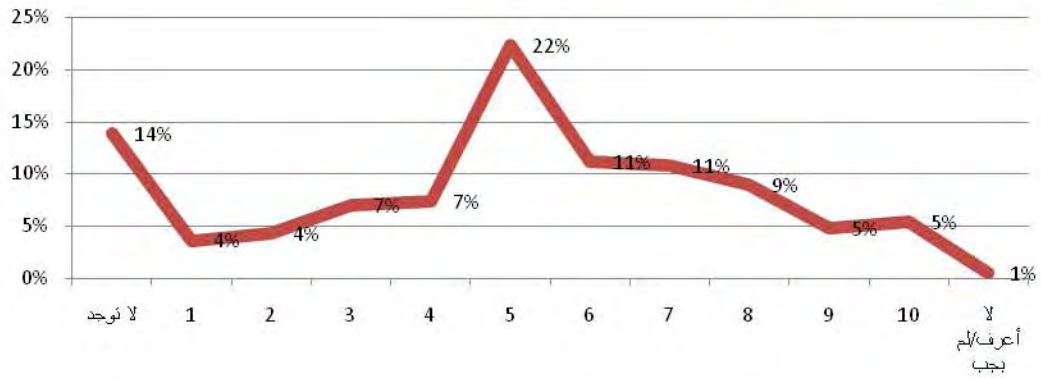
ويبدو المصريون أقل تشاؤمًا عند تقييمهم للوضع الاقتصادي لأسرهم في المستقبل مقارنة بتقييمهم للوضع الاقتصادي لمصر. إذ يتوقع ٣١% من أولئك الذين أجري عليهم المسح أن يزداد الوضع الاقتصادي لمصر سوءًا في الثلاث سنوات القادمة، إلا أن هذه النسبة تنخفض إلى ٢٤% عند التنبؤ بالوضع الاقتصادي لأسرهم كما يبين الشكل (٥).

الشكل ٥: مقارنة بالوضع الراهن، كيف تتوقع أن يكون الوضع الاقتصادي لأسرتك بعد ثلاث سنوات؟
(الوضع الاقتصادي لمصر، الوضع الاقتصادي للأسرة)



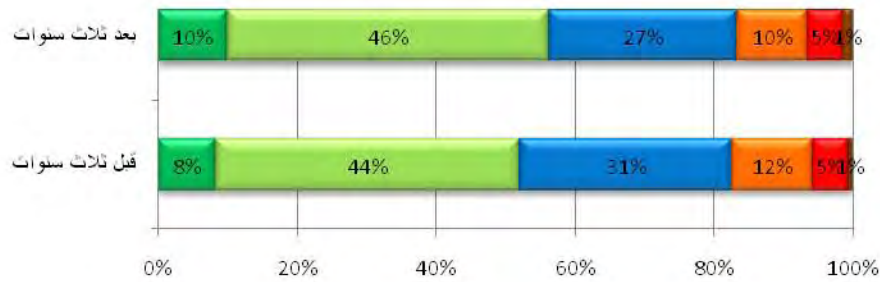
وفيما يتعلق بوضع الديمقراطية في مصر، فيوجد اختلاف كبير في الاتجاهات يعكس عدم الاتفاق في الرأي بين المواطنين، كما يظهر أنه ليس هناك اتجاه أقوى من غيره في هذا المجال. ذلك أن النتائج الموضحة في الشكل (٦) تبين أن نسبة كبيرة من عموم المصريين (٢٢%) يضعون مصر عند منتصف درجات المؤشر المكون من أحد عشر درجة للديمقراطية. أما بقيه الذين شملهم المسح الميداني فقد انقسموا انقسامًا كبيرًا، إذ يري ٣٦% منهم أن مصر تحتل مكانة أدنى من منتصف درجات المؤشر المكون من أحد عشر نقطة، بينما يري ٤١% منهم أنها تحتل مكانًا أعلى من منتصف درجات نفس المؤشر.

الشكل (٦): على مقياس للتطور الديمقراطي من ١ إلى ١٠، حيث ١ تعنى الأقل ديمقراطية، و ١٠ تعنى ديمقراطي بالكامل، أين تضع مصر على هذا المقياس؟



إلا أن الرأي العام يصبح أكثر وضوحًا عند تقييم تطور الديمقراطية في مصر مقارنة بما كان عليه منذ ثلاث سنوات، وكذلك عند التنبؤ بما سيكون عليه وضع الديمقراطية في المستقبل. فبينما يري ٥٢% من الذين تم إجراء المسح عليهم أن هناك تقدمًا في مجال الديمقراطية في الثلاث سنوات الماضية، يري ١٧% منهم تراجعًا في مجال التطور الديمقراطي. أما فيما يتعلق بالمستقبل، فيتوقع ٥٦% من الذين أجري المسح عليهم حدوث تحسن في مجال الديمقراطية، مقابل ١٦% يتوقعون وضعًا أسوأ، ويتضح ذلك في الشكل (٧).

الشكل (٧): مقارنة بما كان عليه الحال قبل ثلاث سنوات، كيف تصف الوضع الراهن للديمقراطية في مصر؟ مقارنة بالوضع الراهن، كيف تتوقع أن يكون حال الديمقراطية في مصر بعد ثلاث سنوات؟

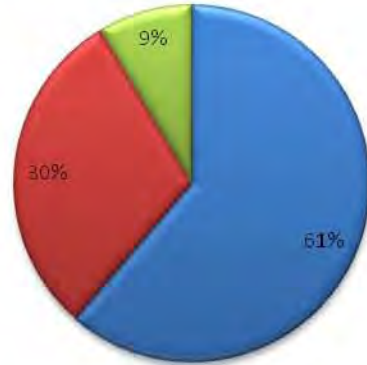


■ لا أعرف/لم يحب ■ أصبح أسوأ كثيراً ■ أصبح أسوأ قليلاً ■ بقي على حاله ■ أصبح أفضل قليلاً ■ أصبح أفضل كثيراً

ثانيًا: بعض التوجهات الأيديولوجية بين المصريين

فضل معظم الذين شملهم المسح الميداني (٦٢%) نظامًا اقتصاديًا مبنياً على دور أكبر للدولة وللقطاع العام كما يوضح الشكل (٨). وتظهر البيانات أنه بعد ٣٠ عامًا من بدء تغيير اتجاه الاقتصاد المصري نحو اقتصاد السوق، فإن معظم المصريين لا يزالون يفضلون النموذج الاقتصادي الذي يكون فيه للدولة وللقطاع العام الدور الأكبر. ولعل ذلك راجع إما لفشل في تطبيق التحول إلى اقتصاد السوق، أو لفشل مجموعات اتخاذ القرار في الدعاية لاختياراتها الاقتصادية بين المواطنين، أو لكلا السببين.

الشكل (٨): من وجهة نظرك، ما هو النظام الاقتصادي الأفضل لمصر؟ (نظام اقتصادي تقوم فيه الدولة والقطاع العام بالدور الرئيسي، نظام اقتصادي يقوم فيه القطاع الخاص بالدور الرئيسي، نظام يقوم فيه القطاع الخاص بالدور الرئيسي مع تشديد دور الدولة في التنظيم والرقابة وتطبيق القانون)



- نظام اقتصادي تقوم فيه الدولة والقطاع العام بالدور الرئيسي
- نظام اقتصادي يقوم فيه القطاع الخاص بالدور الرئيسي
- نظام يقوم فيه القطاع الخاص بالدور الرئيسي مع تشديد دور الدولة في التنظيم والرقابة وتطبيق القانون

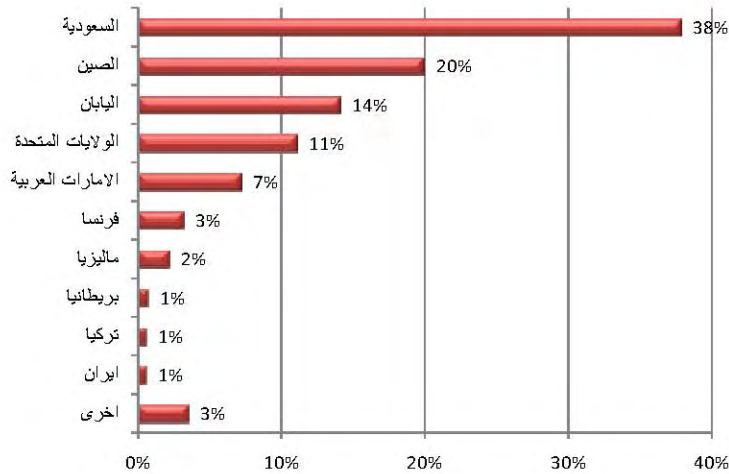
يرتبط نظام اقتصاد السوق بالانفتاح على العالم الخارجي كمصدر للسلع والشراكات التجارية والاستثمار والمعرفة. كما يرتبط أيضاً بالنظام القيمي والثقافة السائدة بين المواطنين، نظراً لأنه – في معظم الأحيان – عادة ما يرتبط الموقف من الانفتاح على العالم بالمواقف الإيديولوجية التي ترى العالم الخارجي، إما كتهديد للأوضاع السياسية والاقتصادية والمثل الأخلاقية، أو أنه يمثل فرصة. ويعكس موقف المواطنين المصريين في هذا المجال موقفاً أكثر انفتاحاً عن العالم، إذ إن أغلبية الذين شملهم المسح الميداني (٤٦%) يفضلون الإبقاء على المستوى الحالي للانفتاح على العالم، في حين أن مجموعة أخرى كبرى منهم (٤١%) تفضل مزيداً من هذا الانفتاح، وعبر ١٣% فقط عن تفضيلهم لأن يكون النظام أقل انفتاحاً على العالم.

الشكل (٩): هل من الأفضل لمصر، (١) أن تفتح بدرجة أكبر على العالم الخارجي، (٢) أن تحافظ على المستوى الراهن من الانفتاح على العالم الخارجي، (٣) أن تقلل من انفتاحها على العالم الخارجي؟



إلا أن اتجاهها أكثر تحفظاً يظهر في الإجابة على السؤال الخاص بالنموذج الذي يفضله المصريون، إذ إن النسبة الأكبر من المصريين يفضلون نموذج المملكة العربية السعودية كنموذج يُحتذى، كما يتضح من الشكل (١٠)

الشكل ١٠: ما هو البلد الذي يجب على مصر أن تتخذه نموذجاً لها؟ (الولايات المتحدة، فرنسا، بريطانيا، اليابان، الصين، كوريا الشمالية، كوريا الجنوبية، إيران، السعودية، ماليزيا، تركيا، الإمارات العربية، أخرى)



ورغم أن هذه النتائج تعكس تجاهها شديد التحفظ، إلا أنها تشير أيضاً إلى التجربة المباشرة للمصريين؛ نظراً لأن عدد المصريين الذين يسافرون إلى المملكة العربية السعودية يفوق عدد المصريين الذين يسافرون إلى أي بلد آخر. وفي حين زار ١٦% من الذين شملهم المسح الميداني المملكة العربية السعودية في السنوات الخمس الماضية، فإن أقل من واحد في المائة (٠.٩%) فقط زاروا بلدًا أوروبياً في نفس الفترة و (٠.٢%) فقط زاروا الولايات المتحدة كما يوضح الجدول (١١).

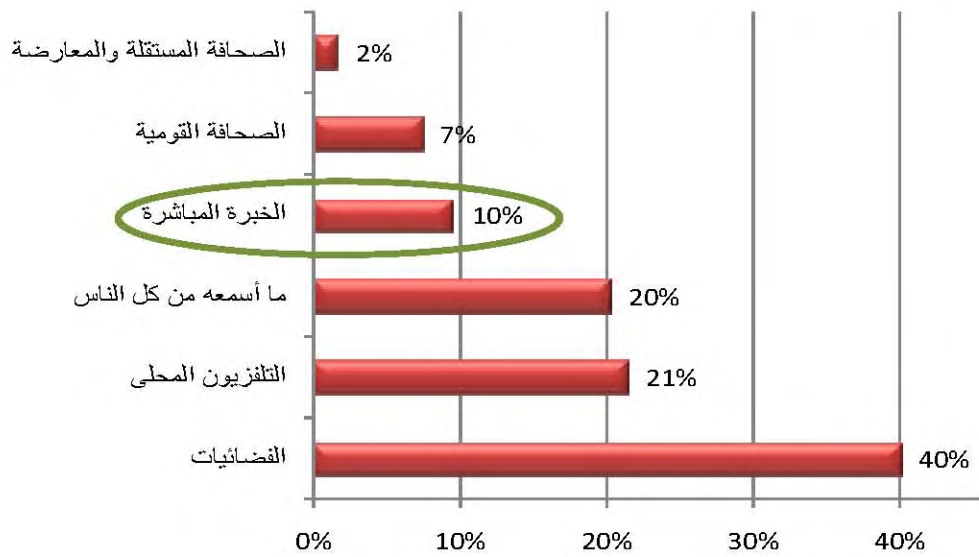
الجدول ١١: هل سافرت أنت أو أحد أفراد أسرتك لأي من البلاد أو المناطق التالية خلال الأعوام الخمسة الأخيرة؟ (السعودية، بلد خليجي غير السعودية، ليبيا، بلد عربي آخر، بلد أوروبي، بلد آسيوي، أمريكا، بلاد أخرى)

نسبة الذين شملهم المسح الميداني الذين زاروا البلدان التالية	البلد
١٥.٧	السعودية
٤	بلد خليجي غير السعودية
٦.٦	دولة عربية
٠.٩	دولة أوروبية
٠.٣	دولة آسيوية
٠.٢	الولايات المتحدة
٠.٦	دول أخرى

ثالثاً: الخبرات مع الفساد

كما يبين الشكل (١٢)، لا يبدو من النتائج أن هناك قدر كبير من الخبرات المباشرة مع الفساد، إذ إن ١٠% فقط من العينة أشاروا إلى أن رأيهم عن الفساد مبني على خبرتهم المباشرة.^١

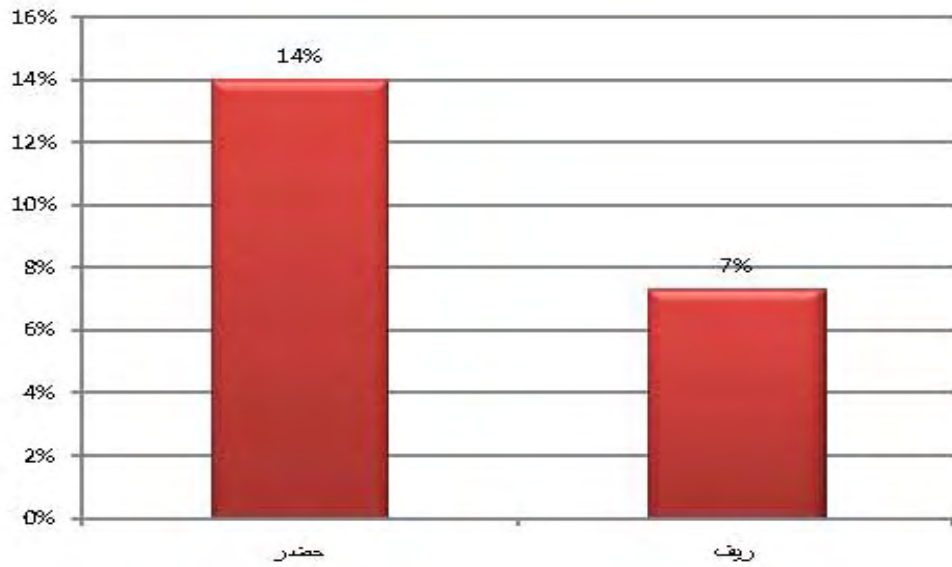
الشكل ١٢: ما هي أهم المصادر التي تعتمد عليها في تكوين رأيك حول الفساد، اختر مصدرين؟



^١ طبقاً لتقرير منظمة الشفافية الدولية الخاص "المؤشر الدولي للفساد" الصادر عام ٢٠٠٤، يظهر أن ١٧% من العينة التي أُجريت عليها المسح أجابوا بنعم عندما سئلوا (خلال الاثنى عشر شهراً الماضية، هل دفعت أو دفع أي من أفراد الأسرة الذين يعيشون معك رشوة في أي شكل من الأشكال؟)

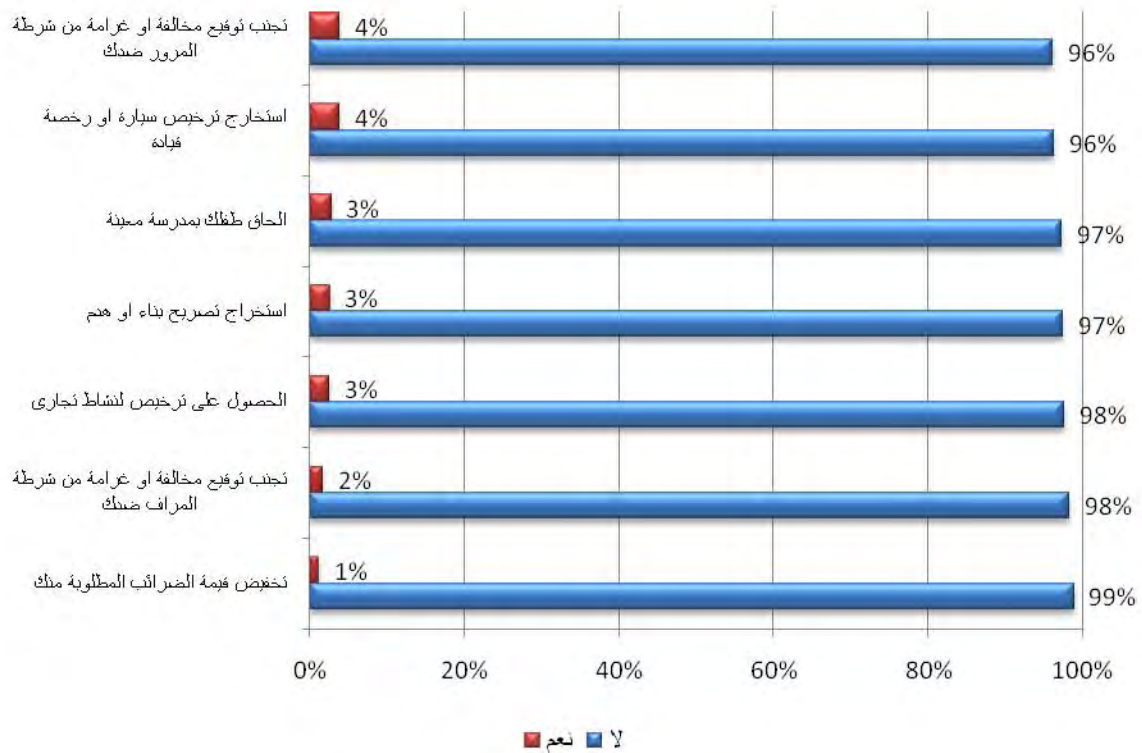
توضح البيانات في الشكل (١٣) أن نسبة سكان الحضر الذين لهم تجارب مباشرة مع الفساد ضعف نسبة سكان الريف.

الشكل ١٣: ما هي أهم المصادر التي تعتمد عليها في تكوين رأيك حول الفساد (نسبة العينة الذين كانت لهم تجارب مباشرة مع الفساد في الحضر مقارنة بنسبتهم في الريف)



ويوضح الشكل (١٤) أن نسبة المصريين الذين قالوا إنهم قد قاموا فعلاً بدفع مبالغ غير قانونية لإتمام معاملاتهم مع الحكومة لم يزد عن ٤% (الذين دفعوا مبالغ غير قانونية لتفادي مخالفات السير)^١ وكانت أقل نسبة دفع لهذه المبالغ غير القانونية هي ١.٣% وهم أولئك الذين دفعوها لتفادي دفع ضرائب. وقد تراوحت نسب الرشاوى المقدمة من المصريين لإتمام أعمالهم في الإدارات الحكومية بين هاتين النسبتين.

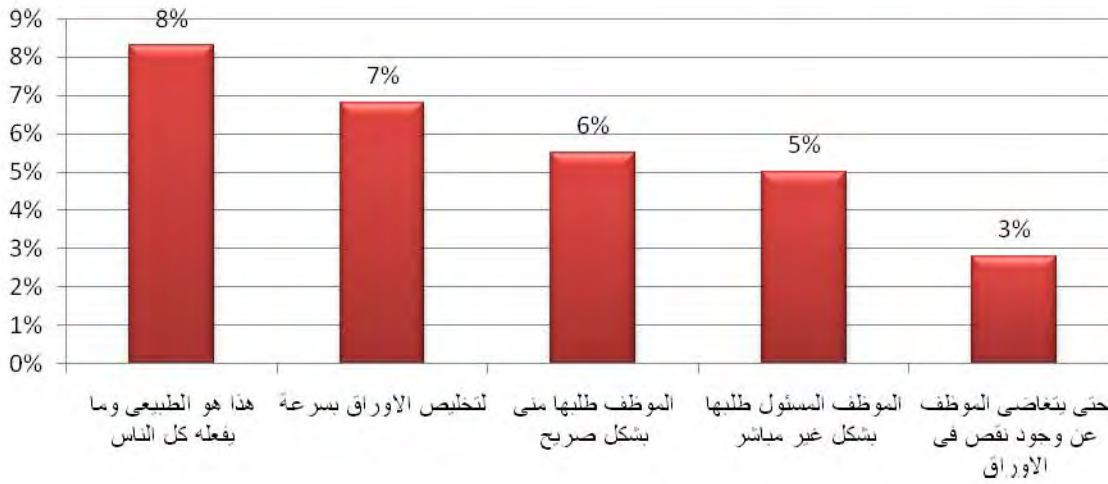
الشكل ١٤: هل قمت خلال العامين الأخيرين بدفع أموال أو قدمت هدايا من أجل: (١) الحصول على ترخيص لنشاط تجارى، (٢) تجنب توقيع مخالفة أو غرامة لشرطة المرور ضدك، (٣) تجنب توقيع مخالفة أو غرامة من شرطة مرافق ضدك، (٤) استخراج ترخيص سيارة أو رخصة قيادة، (٥) استخراج تصريح بناء أو هدم، (٦) تخفيض قيمة الضرائب المطلوبة منك، (٧) إلحاق طفلك بمدرسة معينة؟



^١ تلك النسبة تختلف اختلافا كبيرا عن النسبة التي وردت في المسح الخاص بالمشروعات الصغيرة والمتوسطة الذي أجراه مركز المشروعات الدولية الخاصة عام ٢٠٠٩، حيث أجاب ٤٢% من أصحاب المشروعات الصغيرة والمتوسطة أنهم اضطروا إلى دفع مبالغ غير قانونية أو تقديم هدايا للحصول على تراخيص للبدء في ممارسة أعمالهم، و ٢٩% اضطروا لدفع رشا أثناء تشغيل أعمالهم.

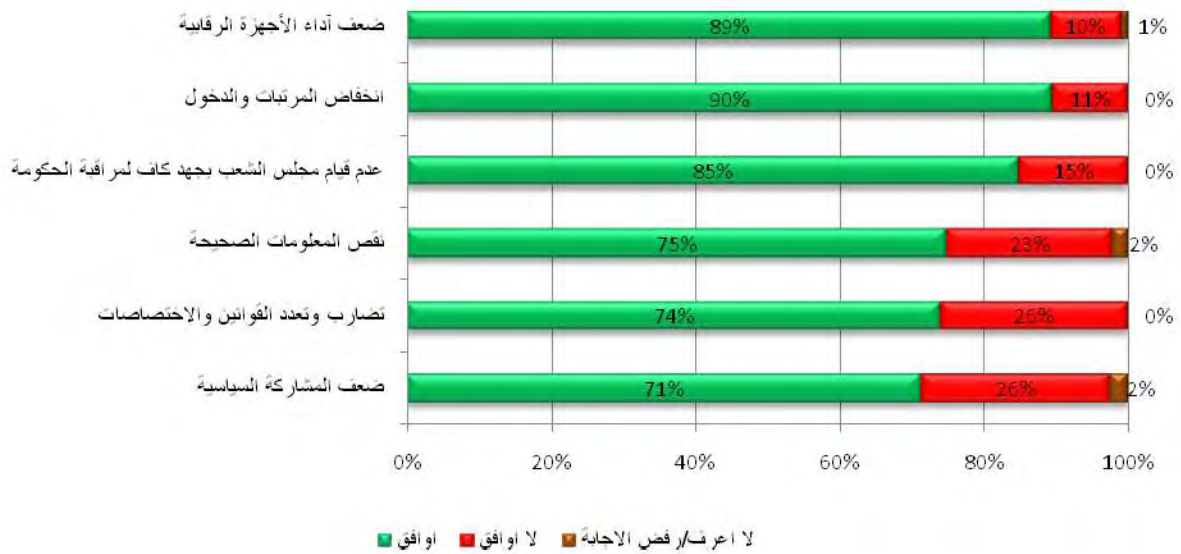
ومن المثير للدهشة فعلاً أنه عند سؤالهم عند سبب دفعهم لهذه المبالغ أجاب ٩٠% منهم أنهم اعتبروا ذلك أمراً مألوفاً يقوم به الجميع، وأن كثيرين منهم اضطروا فعلاً لدفعها، إذ ذكر ٥٦% منهم أن الموظف العام طلب الرشوة مباشرة، كما ذكر ٧٠% منهم أنهم دفعوا الرشوة لكي يتم إنجاز أعمالهم بسرعة. وقد يفسر ذلك بأن تأخير إنجاز الأعمال هو أحد الوسائل التي يلجأ إليها الموظف العام للضغط على المواطنين من أجل دفع هذه المبالغ غير القانونية. بالإضافة إلى ذلك، أفاد ٢٧% منهم أنهم قد دفعوا هذه المبالغ للموظفين لكي ينجزوا المعاملة رغم عدم استكمال الأوراق أو لم يتم مملأها بصورة سليمة.

الشكل (١٥): لماذا دفعت هذه الأموال غير المطلوبة قانوناً؟ (هذا هو الطبيعي وما يفعله كل الناس، لتخليص الأوراق بسرعة، الموظف طلبها مني بشكل صريح، الموظف المسئول طلبها بشكل غير مباشر، حتى يتغاضى الموظف عن وجود نقص في الأوراق)



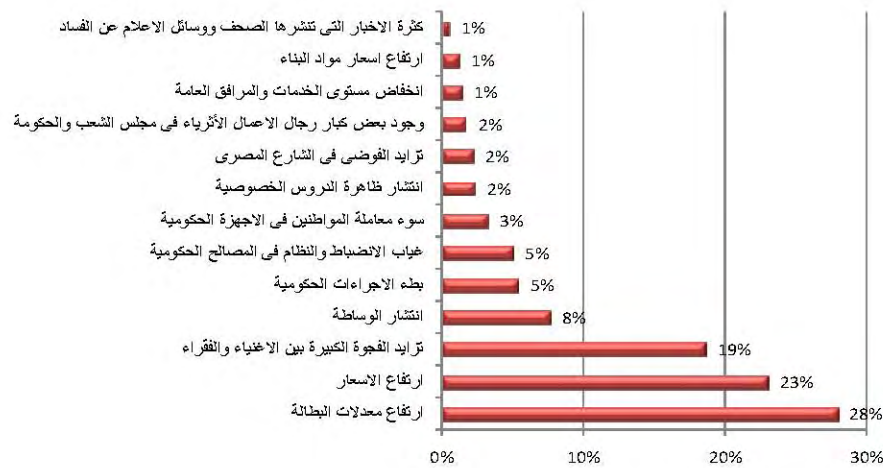
والجدير بالذكر هنا أن للرأي العام أسباب شاملة ومتنوعة بشأن تفشي الفساد، فقد أظهرت نتائج المسح الميداني أن ٩٠% ممن شملهم المسح يعتقدون أن السبب الرئيسي في طلب الرشوة هو تدني المرتبات والأجور، بينما يري أكثر قليلاً من ٧٠% أن أحد أهم أسباب تفشي الفساد هو ضعف المشاركة السياسية. ارجع في ذلك إلى الشكل (١٦).

الشكل (١٦): إلى أي مدى ترى أن كل مما يلي سبباً في انتشار الفساد؟ (ضعف أداء الأجهزة الرقابية، انخفاض المرتبات والدخول، عدم قيام مجلس الشعب بجهد كاف لمراقبة الحكومة، تضارب وتعدد القوانين والاختصاصات، ضعف المشاركة السياسية)



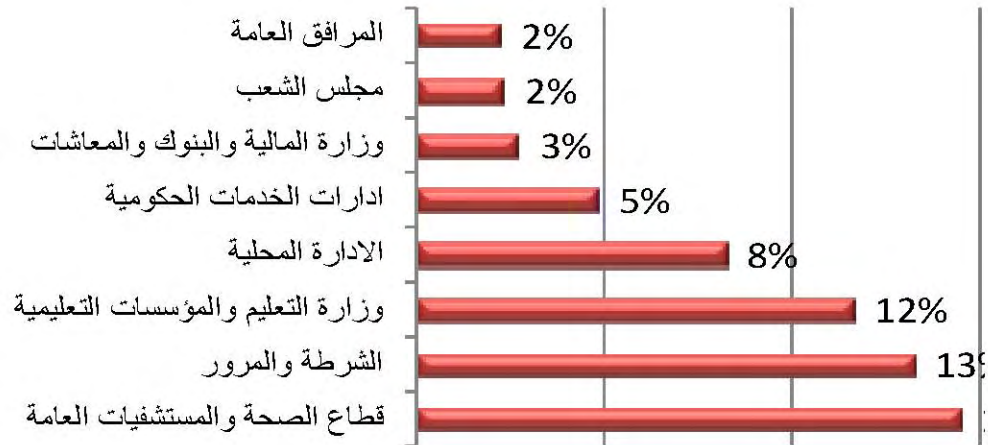
وتوضح البيانات أيضًا أن تعريف المواطنين لمعنى الفساد يختلف تمامًا عن المعنى المتعارف عليه، ألا وهو "سوء استخدام السلطة لتحقيق منفعة شخصية". إذ إن كثيرين ممن شملهم المسح عبروا عن الفساد باستخدام اصطلاحات مثل (الفقر) و(عدم المساواة الاجتماعية)، الخ، وهذا يتوافق مع ما أشارت إليه المؤشرات السابقة من تركيز اهتمام المواطنين على القضايا الاقتصادية.

الشكل ١٧: ما هي في رأيك أهم مظاهر الفساد في مصر؟ (كثرة الأخبار التي تنشرها الصحف ووسائل الإعلام عن الفساد، انخفاض مستوى الخدمات والمرافق العامة، تزايد الفوضى في الشارع المصري، سوء معاملة المواطنين في الأجهزة الحكومية، بطء الإجراءات الحكومية، تزايد الفجوة الكبيرة بين الأغنياء والفقراء، ارتفاع معدلات البطالة)



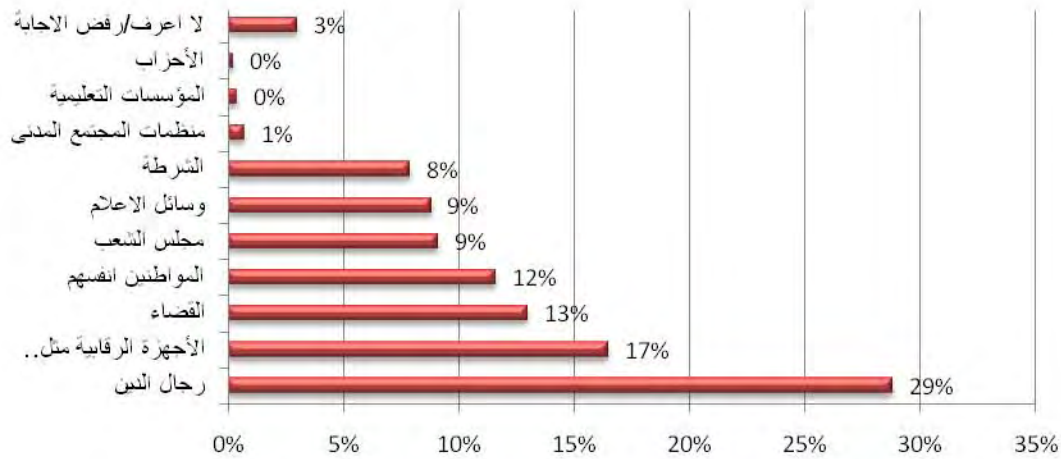
وتتراوح تقديرات المواطنين حول مدى الممارسات الغير قانونية فى مختلف الادارات الحكومية. فكما يبين الشكل رقم ١٨، يعتقد ٢٠ بالمائة ان الفساد موجود فى الادارات الحكومية والقطاع العام بشكل عام، بينما أشار البعض لإدارات حكومية معينة، أعلاها فى قطاع الرعاية الصحية (١٤ بالمائة) وأقلها فى المرافق العامة مثل الكهرباء والمياه والصرف الصحى (٢ بالمائة).

الشكل رقم ١٨: ما هى الجهات التى ينتشر فيها الفساد أكثر من غيرها؟



وفيما يتعلق بمكافحة الفساد تتجه البيانات نحو انعدام ثقة المواطنين في المؤسسات المكلفة بهذه المهمة، ففي الوقت الذي يري فيه الكثيرون أن على المؤسسات الدينية أن تلعب دوراً أكبر في مكافحة الفساد، نجد المؤسسات الرسمية التي تم إنشائها لمكافحة الفساد لا تتمتع بنفس مستوى الثقة. ويوضح الشكل (١٩) أيضاً مستوى الثقة المنخفض جداً في قدرة الهيئات غير الحكومية والأحزاب السياسية على مكافحة الفساد. ومما يستحق الذكر هنا أن الاعتماد على المؤسسات الدينية لمكافحة الفساد قد يعكس تصوراً لذي الجمهور بالبعد الأخلاقي للفساد، وقد يكون ذلك هو السبب في أن عينة البحث تؤكد على ضرورة قيام المؤسسات الدينية بدور فعال في مكافحة الفساد.

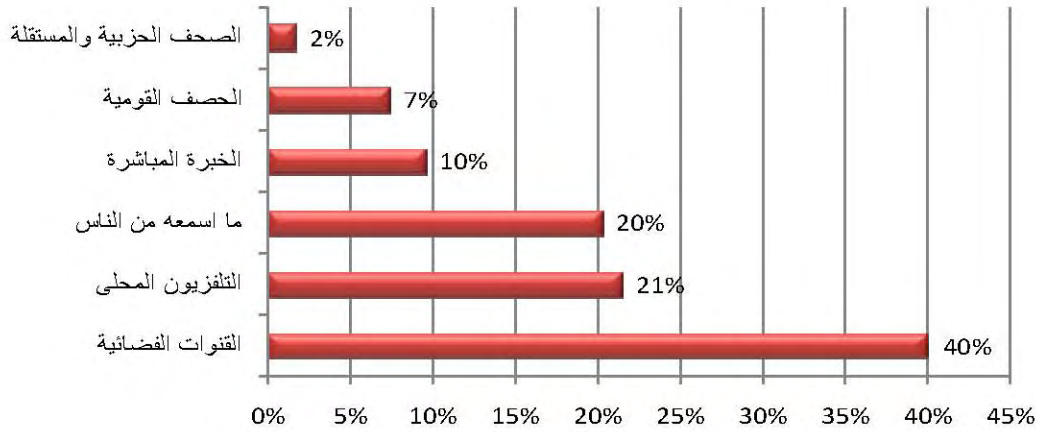
الشكل رقم ١٩: المؤسسات التالية تقوم بأدوار رئيسية في محاربة الفساد، في أي من هذه المؤسسات تضع ثقتك بدرجة أكبر؟ (الأحزاب، المؤسسات التعليمية، منظمات المجتمع المدني، الشرطة، وسائل الإعلام، مجلس الشعب، المواطنين أنفسهم، القضاء، الأجهزة الرقابية مثل الرقابة الإدارية ونيابة الأموال العامة، رجال الدين)



رابعاً: وسائل الإعلام والسلوك تجاه الفساد

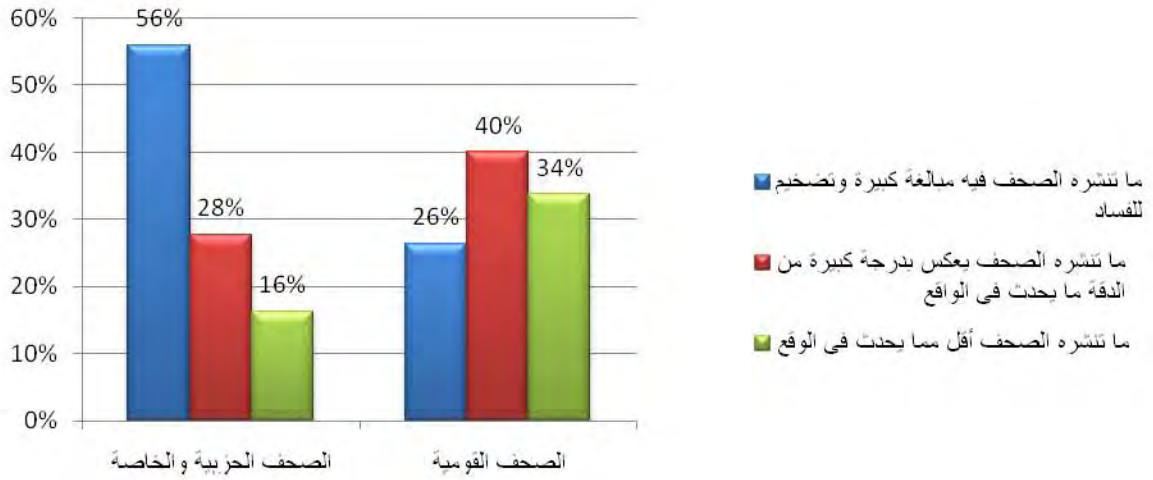
نسبة قليلة فقط من المصريين هم الذين بنوا تصوراتهم عن الفساد من خلال الخبرة المباشرة، إذ إن ١٠% فقط من الذين شملهم المسح أشاروا إلى أنهم هم شخصياً قد دفعوا رشى، بينما كون ٤٠% منهم (أي أغليبتهم تقريباً) رأيهم عن الفساد من قنوات التلفزيون الفضائية، و٢٢% من قنوات التلفزيون المحلية، يلي ذلك الصحف بنسبة أقل هي ٧% للصحف الحكومية، و٢% للصحف الخاصة كما يوضح الشكل (٢٠).

الشكل (٢٠): ما هي المصادر الرئيسية التي تعتمد عليها في تكوين رأيك عن الفساد؟



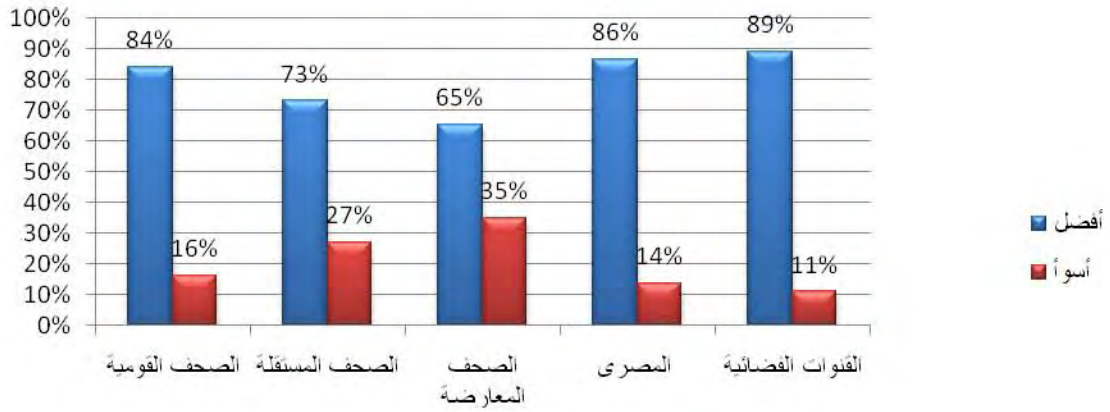
ولعل السبب في التأثير الضعيف للصحف في تكوين الرأي يرجع إلى ضعف توزيعها في مصر، أو لعل ذلك راجع لانخفاض مصداقيتها. إذ يوضح الشكل (٢١) انخفاض مستوي مصداقية الصحف الحزبية والمستقلة على حد سواء، فقد وصف معظم الذين شملهم المسح التغطية الإعلامية للفساد في تلك الصحف بأنها (مبالغ فيها)، وإن كانت هذه النسبة أفضل بالنسبة للصحف الحكومية.

الشكل ٢١: إلى أي مدى ترى أن ما تنشره الصحف الحزبية والخاصة من قضايا الفساد يعكس حقيقة الحال في مصر؟ إلى أي مدى ترى أن ما تنشره الصحف القومية من قضايا الفساد يعكس حقيقة الحال في مصر؟ (ما تنشره الصحف فيه مبالغة كبيرة وتضخيم للفساد، ما تنشره الصحف يعكس بدرجة كبيرة من الدقة ما يحدث في الواقع، ما تنشره الصحف أقل مما يحدث في الواقع)



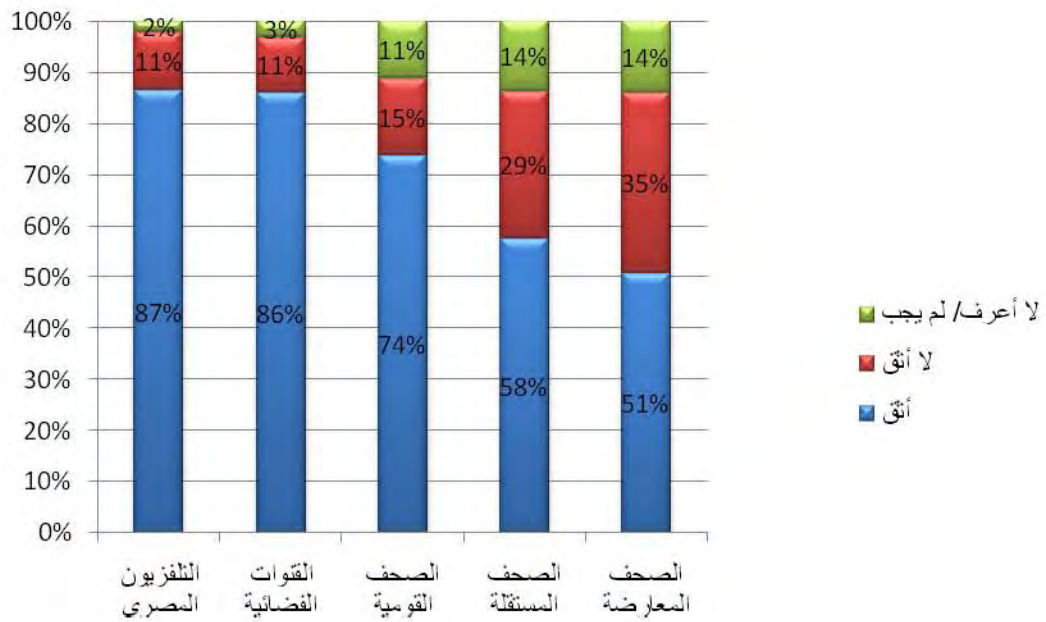
ويختلف تقييم المواطنين للدور الذي تلعبه وسائل الإعلام في تغطية أخبار الفساد، ويبدو أنهم يحسون أن تلك الوسائل تلعب دوراً ملحوظاً في مكافحته ويوضح الشكل (٢٢) أن معظم الذين شملهم المسح يعتقدون أن وسائل الإعلام تلعب الآن دوراً أفضل في مكافحة الفساد عما كانت عليه منذ خمس سنوات.

الشكل ٢٢: إلى أي درجة تعتقد أن وسائل الإعلام تساهم في مكافحة الفساد مقارنة بما كان عليه الحال قبل خمسة أعوام؟ (الصحف القومية، الصحف المستقلة، الصحف المعارضة، التلفزيون المصري، القنوات الفضائية)



ويظل لعنصر المصدقية الأثر الأكبر في تقييم الدور الذي تلعبه وسائل الإعلام في مكافحة الفساد. إذ يوضح الشكل (٢٣) أن مصداقية قنوات التلفزيون الفضائية أكبر، تليها بشكل متقارب مصداقية قنوات التلفزيون المحلية، أما الصحف الحزبية يليها الصحف المستقلة فتتمتعان بأقل مستوى من المصدقية.

الشكل رقم ٢٣: إلى أي درجة تثق فيما تقدمه وسائل الإعلام عن الفساد في مصر؟ (الصحف القومية، الصحف المستقلة، الصحف المعارضة، التلفزيون المصري، القنوات الفضائية)



خامساً: المنهجية المتبعة في إجراء المسح

أجري المسح الميداني بين يومي ٢٢ يوليو و٢ أغسطس سنة ٢٠٠٩ على عينة مكونة من ١٧٣٧ مواطناً. وقد تم اختيار العينة من ضمن عينة أعدها الجهاز المركزي للتعبئة العامة والإحصاء لدراسة دخل وإنفاق الأسر، وتشتمل عينة الجهاز على ٤٨ ألف أسرة تمثل المجتمع المصري تمثيلاً دقيقاً. وقد تم إعداد العينة من الناحية الجغرافية على أساس دراسة أعدها الجهاز المركزي للتعبئة العامة والإحصاء في سنة ٢٠٠٦ كما يلي:

١. تم تمثيل كافة محافظات مصر باستثناء المحافظات الحدودية (شمال سيناء وجنوب سيناء ومطروح والوادي الجديد والبحر الأحمر) التي لا يزيد مجموع سكانها جميعاً عن ٢% من سكان مصر.
٢. تم تمثيل المحافظات في هذا المسح حسب نسبة سكانها إلى إجمالي سكان مصر.
٣. تم تقسيم العينة في كل محافظة بين المناطق الريفية والحضرية حسب التوزيع السكاني في كل منها.

تعكس خصائص العينة التي شملها المسح والموضحة في الجداول من (١) إلى (١١) البيانات التي نشرها الجهاز المركزي للتعبئة العامة والإحصاء، والتي تعكس إلى حد كبير الخصائص السكانية والاجتماعية للمجتمع المصري.

سادساً: المسح الديموغرافي

جدول رقم ١ - توزيع أفراد العينة بين الحضر والريف

النسبة	
42.5	حضر
57.5	ريف

جدول رقم ٢ - النوع

النسبة	
45.5	ذكر
54.5	أنثى

جدول رقم ٣ - العمر (سنة)

النسبة	
38.7	18-30
23.8	31-40
15.9	41-50
11.9	51-60
9.7	أكثر من 60 سنة
100.0	الإجمالي

جدول رقم ٤ - الحالة الاجتماعية

النسبة	
15.4	أعزب
2.5	خاطب
71.7	متزوج
1.3	مطلق
9.1	أرمل
100.0	الإجمالي

جدول رقم ٥ - المستوى التعليمي

النسبة	
33.4	أمي /لم
9.6	ابتدائي
7.7	إعدادي /أساسي
25.2	ثانوي
10.4	دبلوم متوسط
11.7	بكالوريوس
1.5	دبلوم عالي
0.3	ماجستير
.2	دكتوراه
1732	الإجمالي

جدول رقم ٦ - الموقف من العمل

النسبة	
45.8	يعمل
54.2	لا يعمل
100.0	الإجمالي
	إجابة مفقودة /غير مبين

جدول رقم ٧ - قطاع العمل

النسبة	
31.7	عام
23.3	خاص
45.0	أخرى
100.0	الإجمالي

جدول رقم ٨ - متوسط الدخل الشهري للفرد

النسبة	
39.3	أقل من 200 جنيه
18.6	من 200 إلى 300 جنيه
24.9	من 300 إلى 600 جنيه
12.7	من 600 إلى 1000 جنيه
3.8	من 1000 إلى 2000 جنيه
.7	من 2000 إلى 5000 جنيه
.1	أكثر من 5000 جنيه
100.0	الإجمالي

جدول رقم ٩ - متوسط دخل الأسرة الشهري

النسبة	
9.1	أقل من 200 جنيه
14.0	من 200 إلى 300 جنيه
35.4	من 300 إلى 600 جنيه
28.0	من 600 إلى 1000 جنيه
11.1	من 1000 إلى 2000 جنيه
2.1	من 2000 إلى 5000 جنيه
.3	أكثر من 5000 جنيه
100.0	الإجمالي

جدول رقم ١٠ - وجود جهاز استقبال تليفزيون فضائي صالح للاستعمال في المنزل

النسبة	
56.0	نعم
25.5	لا
18.5	وصلة
100.0	الإجمالي

جدول رقم ١١ - وجود جهاز كمبيوتر صالح للعمل في المنزل

النسبة	
21.8	نعم
78.2	لا
100.0	الإجمالي

الملحق الأول

رؤية المجلس الاستشارى

حول مسح اتجاهات المواطنين

تجاه الشفافية والفساد وخبراتهم معها

مذكرة

الى: رنده الزغبى، مديرة برامج مكتب القاهرة، مركز المشروعات الدولية الخاصة
من: اعضاء المجلس الاستشارى، برنامج مركز المشروعات الدولية الخاصة فى
مصر حول برنامج محاربة الفساد وتعزيز الشفافية
الموضوع: رؤية المجلس الاستشارى حول مسح اتجاهات المواطنين تجاه الشفافية
والفساد وخبراتهم معها
التاريخ: ديسمبر ٢٠٠٩م.

أستعرض المجلس الاستشارى لمشروع النزاهة و الشفافية ومحاربة الفساد فى مجال الأعمال نتائج الاستبيان العام الذى نظمه مركز الدراسات السياسية والإستراتيجية بالأهرام حول اتجاهات المواطنين تجاه الشفافية والفساد وخبراتهم معها. ويرى المجلس الاستشارى أن نتائج هذا الاستبيان تطرح العديد من القضايا الهامة الجديرة بالمناقشة، خاصة وأن هذه القضايا تتصل برؤية المصريين للمشاكل التى تواجه المجتمع المصرى، وتقييمهم لأوضاع الاقتصاد المصرى واتجاهات تطوره، وتقييمهم للخدمات التى تقدمها الحكومة لهم، وألويات المشاكل الجديرة بالمعالجة، كما تتضمن هذه القضايا رؤيتهم لدور وسائل الإعلام فى معالجة هذه القضايا عامة وقضايا الفساد بصفة خاصة، وغيرها من القضايا الحيوية. وليس من شك فى أن التعرف على اتجاهات الرأى العام بالنسبة لهذه القضايا والمشاكل يمكن أن يفيد صانع القرار فى تحديد أولوياته، ويفيد الباحثين فى فهم البيئة الاجتماعية التى تجرى فيها التطورات الاقتصادية والسياسية فى مصر، وتساعد أصحاب المصلحة فى توفير بيئة مواتية لهذه التطورات بما يخدم مصالحهم.

ويرى المجلس الاستشارى ضرورة الاستفادة من هذه النتائج إلى أقصى حد ممكن فيما يتصل بتحسين البيئة الاجتماعية والثقافية والسياسية المحيطة بقطاع الأعمال، وأهمية التعامل الفعال مع الظواهر السلبية التى كشف عنها الاستبيان، وضرورة تحريك الأطراف المعنية حولها وخاصة صانع القرار، ومنظمات رجال الأعمال، ووسائل الإعلام، ومنظمات المجتمع المدنى، وأخذها فى الاعتبار عند رسم السياسات.

وفىما يلى نعرض أهم ملاحظات المجلس الاستشارى حول نتائج الاستبيان وما تطرحه من ظواهر وإشكاليات واستنتاجات المجلس الاستشارى حول كيفية التعامل مع هذه الظواهر والإشكاليات.

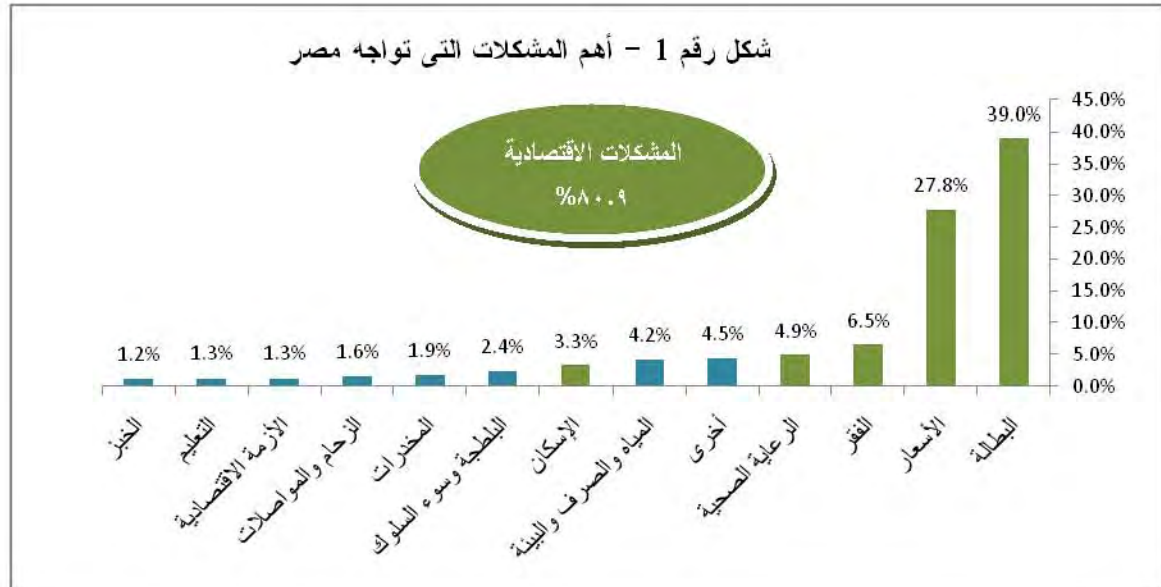
بالنسبة للعيبة التي أجرى معها الاستبيان

تتكون العينة من ١٧٣٧ فردا روعى فى اختيارهم تمثيل المصريين بنسب مماثلة لأوضاع المجتمع من حيث النوع (ذكور وإناث) والديانة (مسلم ومسيحى) والحالة الاجتماعية، والمستوى التعليمى، والموقف من العمل، وقطاع العمل، والمهنة الرئيسية.

تتكون العينة من ٤٠,٧% ربة منزل، ٣٣,٤% أمى، ٥٤,٨% متعطل ومعظم هؤلاء ليس لهم صلة بأجهزة الدولة إلا فيما يتصل بشهادة الميلاد وشهادة الوفاة وبطاقة التمرين والخدمات الصحية والتعليمية بالنسبة لأبنائهم. وقد انعكست هذه النسبة التى تشكل معظم أفراد العينة على نتائج البحث بالنسبة لبعض جوانب الفساد فى المجتمع كما سنوضح فيما بعد.

بالنسبة لأهم مشكلة تواجه مصر وأولويات معالجتها من قبل الحكومة

التركيز على القضايا التى تتصل مباشرة بمستوى المعيشة: ٣٨,٧% مشكلة البطالة، و ٢٧,٦% مشكلة ارتفاع الأسعار، و ٦,٤% قلة الدخل وانخفاض المرتبات والفقير، و ٤,٩% لعدم التأمين الصحى ومجال الصحة، و ٣,٣% لأزمة الإسكان. بالنظر الى شكل رقم ١ نرى أن ٨٠,٩% من أفراد العينة يعتبرون هذه المشاكل الخمسة تعتبر أهم المشاكل التى تواجه مصر، وهى بالفعل كذلك بالنسبة للمواطن العادى.



وقد انعكس هذا الموقف بالنسبة لرؤيتهم للمشكلة التي يجب أن تكون لها الأولوية في المعالجة من قبل الحكومة، حيث يرى ٤٦,٣% أن الأولوية ينبغي أن تكون لمعالجة البطالة، بينما يرى ٢٧,١% أن الأولوية لمعالجة الفقر، ويرى ١٣,١% أن الأولوية لمعالجة الفساد المالي والإداري، وذلك بإجمالي ٨٦,٥% من العينة. وتحتل هذه القضايا الثلاث نفس الأهمية إذا نظر إليها كمشكلة ثانية، فجاءت النتائج ٢٨,٧% للبطالة، و٢٧,٥% للفقر، و١٧,٩% الفساد المالي والإداري وذلك بإجمالي ٧٤,١%.

يأتي غياب الديمقراطية والإصلاح السياسي في ذيل مشاكل مصر من وجهة نظر أفراد العينة (٠,١%). ويؤكد هذا التوجه تدني الوعي السياسي وعدم إدراك المواطنين أن مشاكل البطالة وارتفاع الأسعار والفقر التي يطالبون بإعطائها أولوية في المعالجة إنما تعود أساساً إلى سياسات الحكومة، وأنها لا يمكن أن تحل ما لم تتحقق الديمقراطية والإصلاح السياسي الذي يتيح للشعب اختيار حكامه وتغييرهم بإرادته الحرة، وزيادة تأثير الرأي العام على السياسات الحكومية. وتحمل الأحزاب السياسية المسؤولية الكبرى عن هذا التدني في الوعي السياسي لدى المواطنين.

تقييم الوضع الاقتصادي

بالنسبة لتقييم الوضع الاقتصادي لمصر، ترى الأغلبية أن هذا الوضع حالياً جيد أو جيد جداً (٦٦,٨%) بينما ترى الأقلية أنه سيئ أو سيئ جداً (٣٣,١%).

وبالنسبة للوضع قبل ثلاث سنوات ترى الأغلبية أنه كان أفضل (٥٥,٤%)، بينما ترى الأقلية أنه كان أسوأ (٢٠,٨%).

وبالنسبة للوضع بعد ثلاث سنوات ترى الأغلبية أنه سيكون أفضل (٥٠,١%)، بينما ترى الأقلية أنه سيكون أسوأ (٢٤,١%).

ونلاحظ هنا أنه رغم تقييم الأغلبية للوضع الحالي بأنه أفضل إلا أنها ترى أن الوضع منذ ثلاث سنوات كان أفضل، وأنه سيكون بعد ثلاث سنوات أفضل ومعنى هذا عدم الرضى عن الوضع الحالي رغم تقييمه بأنه جيد. ولا يقل عن هذا أهمية أن نسبة تتراوح بين ٢٣% - ٢٧% ترى أن الوضع لم ولن يتغير على مدار السنوات الستة.

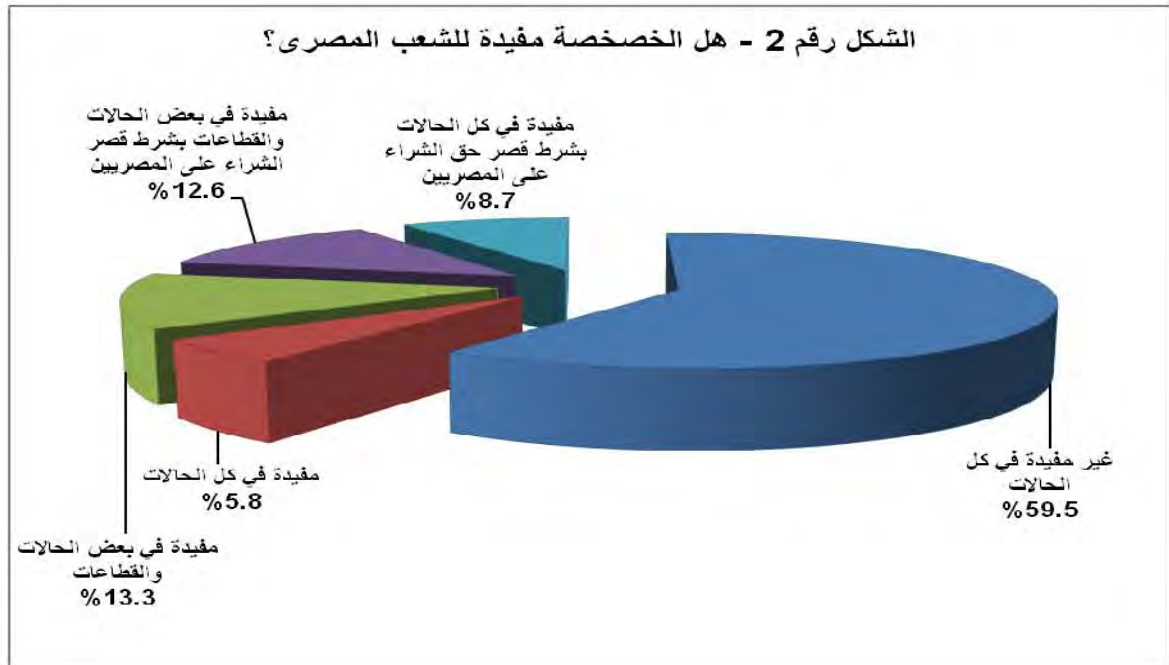
أما بالنسبة للوضع الاقتصادي للأسرة، ترى الأغلبية أنه كان أفضل منذ ثلاث سنوات (٥٢,٨%)، وترى الأقلية أنه أسوأ (٢٠,٠%)، كما ترى الأغلبية أنه سيكون أفضل بعد ثلاث سنوات (٥٠,١%)، وترى الأقلية

أنه سيكون أسوأ (٢٤,١%)، بينما ترى نسبة تتراوح بين ٢٣% - ٢٧% أنه لم يتغير ولن يتغير على مدار السنوات الستة وهو نفس التقييم لمسيرة الاقتصاد المصري سواء فيما يتصل بعدم الرضى أو بالجمود.

بالنسبة للنظام الاقتصادي الأفضل لمصر

يرى ٦١,٣% أن النظام الأفضل هو الذى تقوم فيه الدولة والقطاع العام بالدور الرئيسى، ويرى ٣٠,١% أن النظام الذى يقوم فيه القطاع الخاص مع تشديد دور الدولة، بينما يرى ٨,٦% أن النظام الأفضل الذى يقوم فيه القطاع الخاص بالدور الرئيسى.

وهو نفس الموقف من عملية الخصخصة التى كما يبين الشكل رقم ٢ يرى ٥٩,٩% أنها غير مفيدة فى كل الحالات بينما يرى ٤٠,٤% أنها مفيدة بدرجات متفاوتة (سواء بشرط قصر الشراء على المصريين ٢١,٣% أو أنها مفيدة فى كل الحالات أو بعض الحالات والقطاعات ١٩,١%). وليس فى هذا الموقف المنحاز إلى دور الدولة والقطاع العام أى اختيار إيديولوجى (بين الاشتراكية والرأسمالية)، بل هو موقف عملى بحت يتعلق بمقارنتهم بين أحوالهم المعيشية المعقولة فى ظل دور متزايد للدولة وأحوالهم السيئة الآن بعد انسحاب الدولة من مجال الإنتاج والخدمات والدعم.



وربما يعود الموقف المعادى لقيام القطاع الخاص بدور رئيسى فى النظام الاقتصادى أن التحول إلى اقتصاد السوق فى مصر، وإفساح المجال للقطاع الخاص للقيام بدور أساسى خلال السنوات العشرين الأخيرة قد صاحبه بعض الظواهر السلبية مثل:

- التزاوج بين السلطة والثروة من خلال تزايد دور عدد محدود من كبار الرأسماليين فى توجيه السياسات الاقتصادية وتولى مسئوليات سياسية وتنفيذية وما نشر عن تحقيقهم لمصالحهم الخاصة من خلال هذا الدور على حساب المصلحة العامة.
- قضايا الفساد الكبرى التى أحييت إلى القضاء وكان طرفاها بعض كبار المسئولين وبعض كبار الرأسماليين وصدرت فيها أحكام بالإدانة على الطرفين.
- صدور العديد من القوانين والقرارات الوزارية التى انتقصت من حقوق مستقرة لفئات واسعة فى المجتمع (المستأجرون للأراضى الزراعية، العاملون بأجر، المنتفعون بالتأمين الصحى وغيرهم).
- الارتفاع المتواصل فى أسعار السلع والخدمات الأساسية مع تجميد المرتبات أو زيادتها بمعدلات أقل من زيادة الأسعار.
- غياب أى جهد ثقافى للترويج للقيم التى تساعد وتصاحب التحول إلى اقتصاد السوق وما يتطلبه من تعزيز روح المبادرة والاعتماد على النفس واستمرار نمط القيم السائد.
- غياب أى جهد حقيقى لتأهيل المتعطلين من خريجي الجامعات والتعليم الثانوى لاكتساب خبرات ومهارات تمكنهم من الحصول على فرص العمل المتوفرة فى السوق حالياً.
- ما صاحب عملية الخصخصة من استغناء عن مئات الألوف من الفنيين والعمال المهرة وتحولهم إلى البطالة.

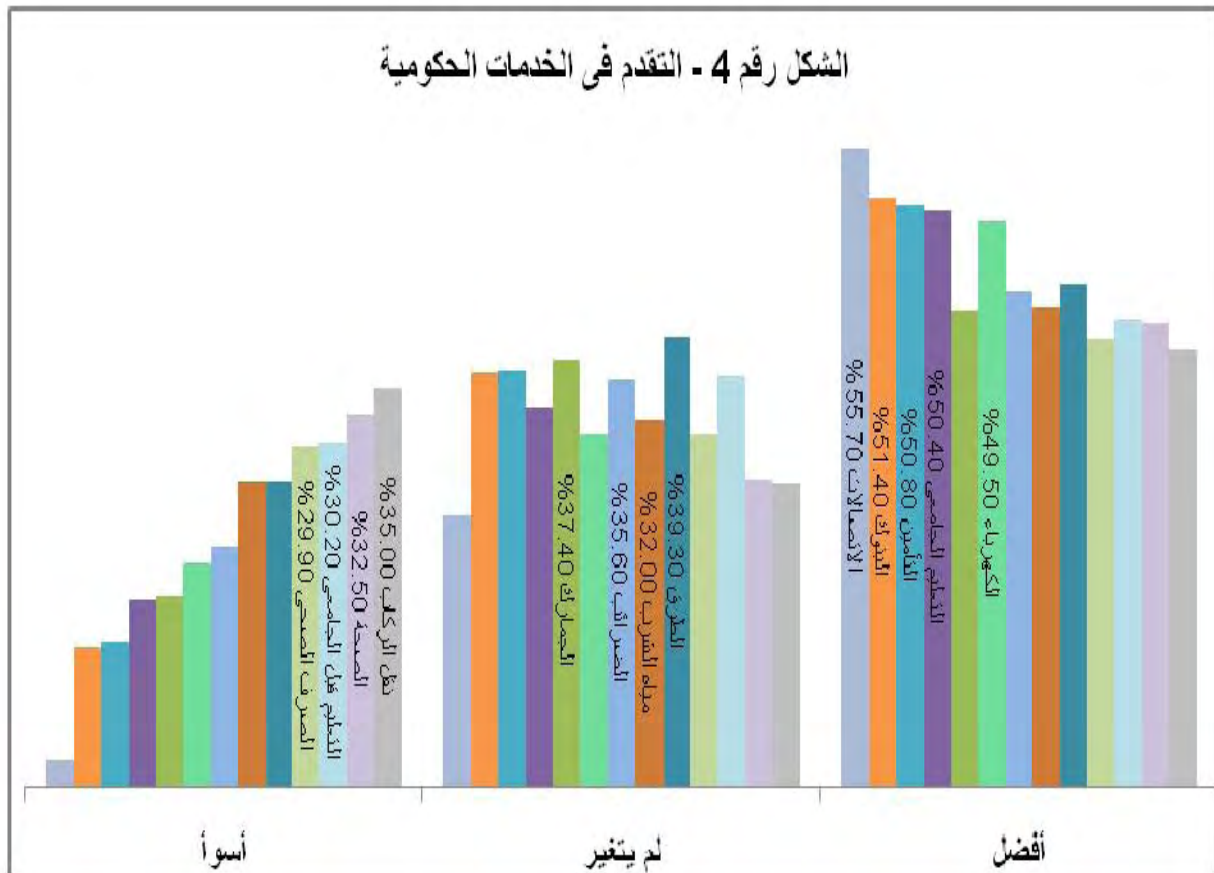
بالنسبة لتقييم الخدمات التي تقدمها الحكومة



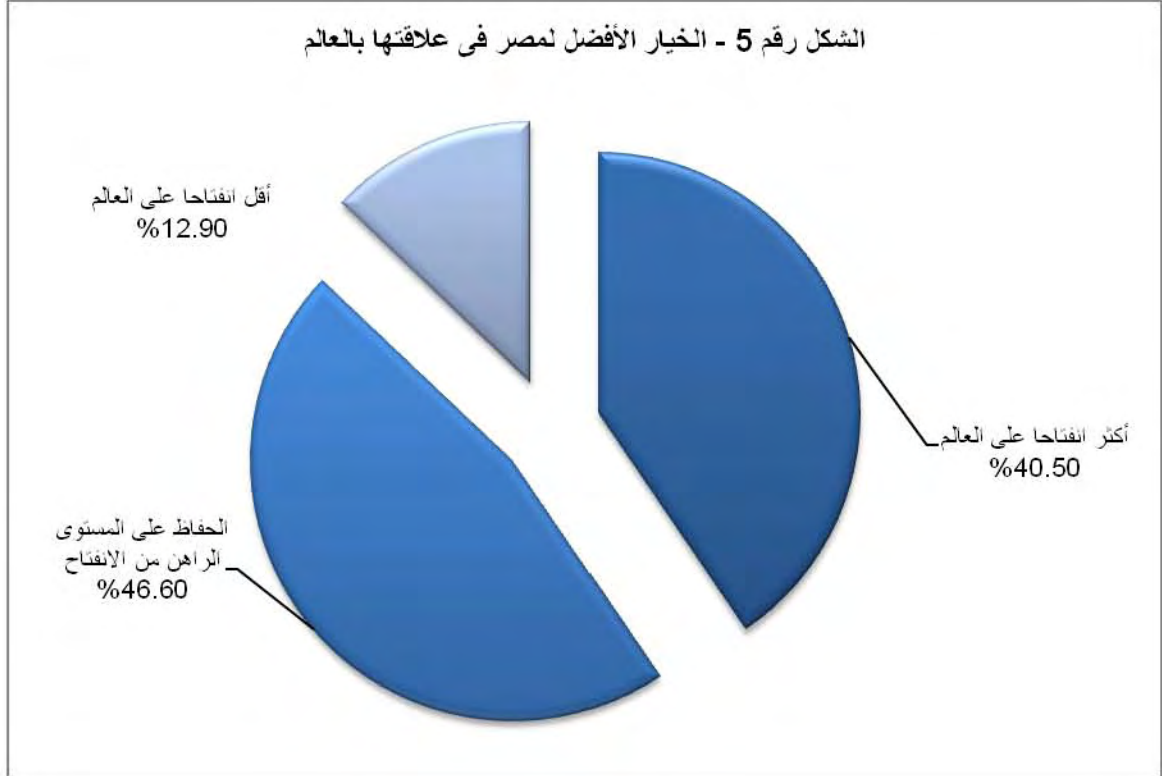
ونلاحظ من الشكل رقم ٣ التباين الواضح فى تقييم هذه الخدمات حيث تقارب النسب بين الذين يعتبرون ما تقدمه الحكومة من خدمات جيدا وبين الذين يعتبرونه سيئا. وربما يكون الاختلاف نابعا من اختلاف المناطق التى يسكنها أفراد العينة فى الريف والمدينة وداخل المدن بين الأحياء الشعبية والعشوائية والأحياء الأخرى. كما أننا نلاحظ أن أفضل تقييم هو الذى حصلت عليه خدمات الكهرباء وهو ما يتناسب مع ما حدث بالفعل من تطور فى هذا المرفق الحيوى.

بالنسبة للتقدم الذي حدث في الخدمات الحكومية

هناك تباين واضح بين الذين يرون أنها أصبحت أفضل والذين يرون أنه لم يحدث فيها تغيير ، بينما هناك أقلية محدودة ترى أنها أصبحت أسوأ.



الخيار الأفضل لمصر في علاقتها بالعالم

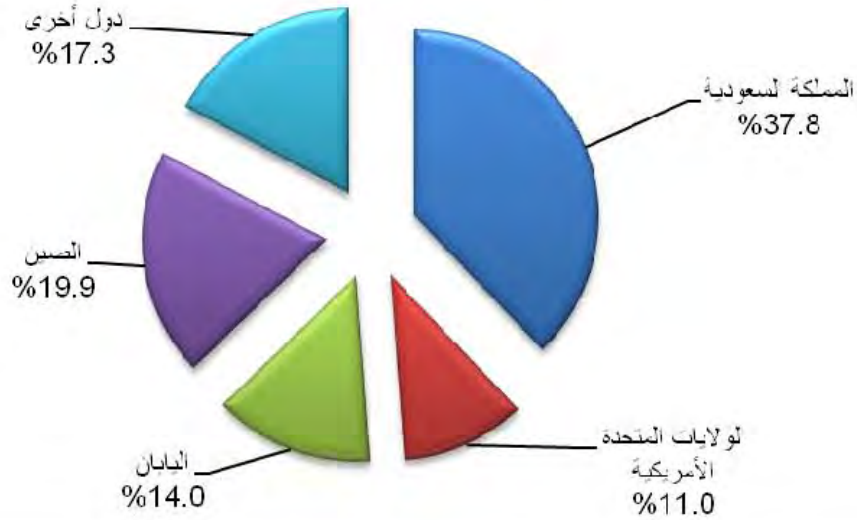


البلد الذي يجب أن تتخذه مصر نموذجاً

تحتاج النتائج هنا إلى وقفة طويلة لمعرفة الأسباب التي تجعل ٣٧,٨% من أفراد العينة يتخذون السعودية نمونجا، هل يرجع ذلك إلى أن نسبة كبيرة من أفراد العينة سافروا إلى السعودية ودول الخليج، أم يعود لانتشار التشدد الديني الشكلي في المجتمع المصري في السنوات الأخيرة في تقليد للنموذج السعودي، أم يعود إلى تدهور الثقافة السائدة في مصر، أم يعود إلى أسباب أخرى،

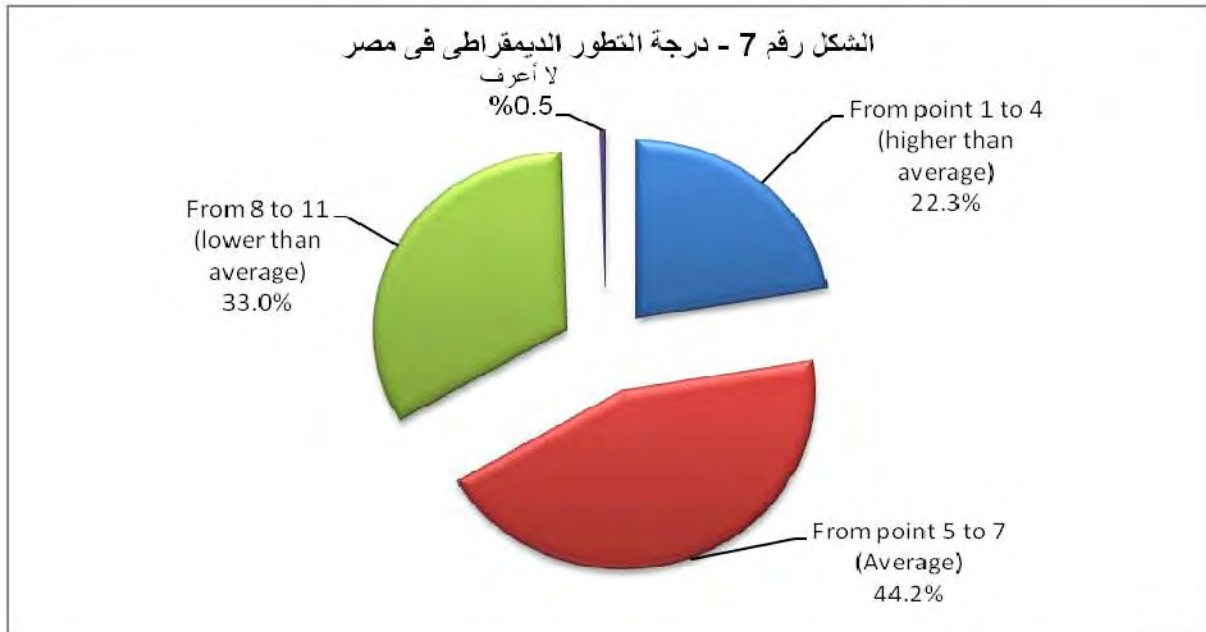
ومع ذلك فإنه مع استبعاد السعودية نلاحظ أن معظم الاختيارات الأخرى تركزت على ثلاث نماذج للتقدم في العالم لكل منها سماته الخاصة وأفضليته الخاصة.

الشكل رقم 6 - البلد الذي يجب ان تتخذه مصر نمونجا



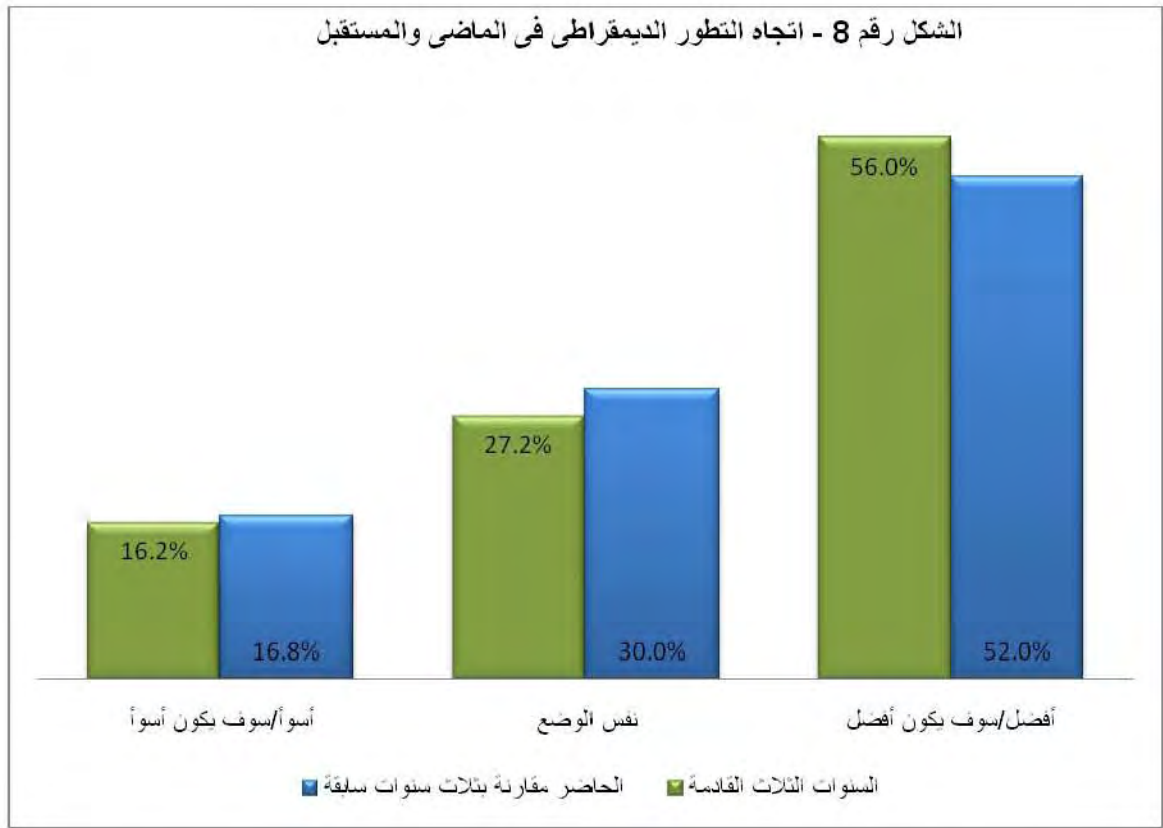
درجة التطور الديمقراطي لمصر على مقياس التطور

يلاحظ من الشكل رقم ٧ أن الأغلبية منحت هذا التطور درجة متوسطة تتراوح بين ٥، ٦، ٧ من عشرة وهو ما يتفق بالفعل مع ما تحقق من تطور ديمقراطي في مصر حيث تتوفر أهم مقومات الديمقراطية (الدستور، المجلس التشريعي، التعددية الحزبية، منظمات المجتمع المدني، الصحافة ووسائل الإعلام الجماهيري، الانتخابات الدورية، سيادة القانون، دولة المؤسسات). ولكن وجود هذه المقومات وما هي عليه حاليا لا يكفي لوصف المجتمع المصري بأنه مجتمع ديمقراطي فهناك أوجه قصور في كل منها تحول دون تحقيقها للهدف من قيامها.



وفى هذا السياق يرى الأغلبية أن حال الديمقراطية أصبح أفضل مما كان عليه منذ ثلاث سنوات ٥٢% بينما يرى ٣٠% أنه بقى على حاله، ويرى ١٦,٨% أنه أصبح أسوأ.

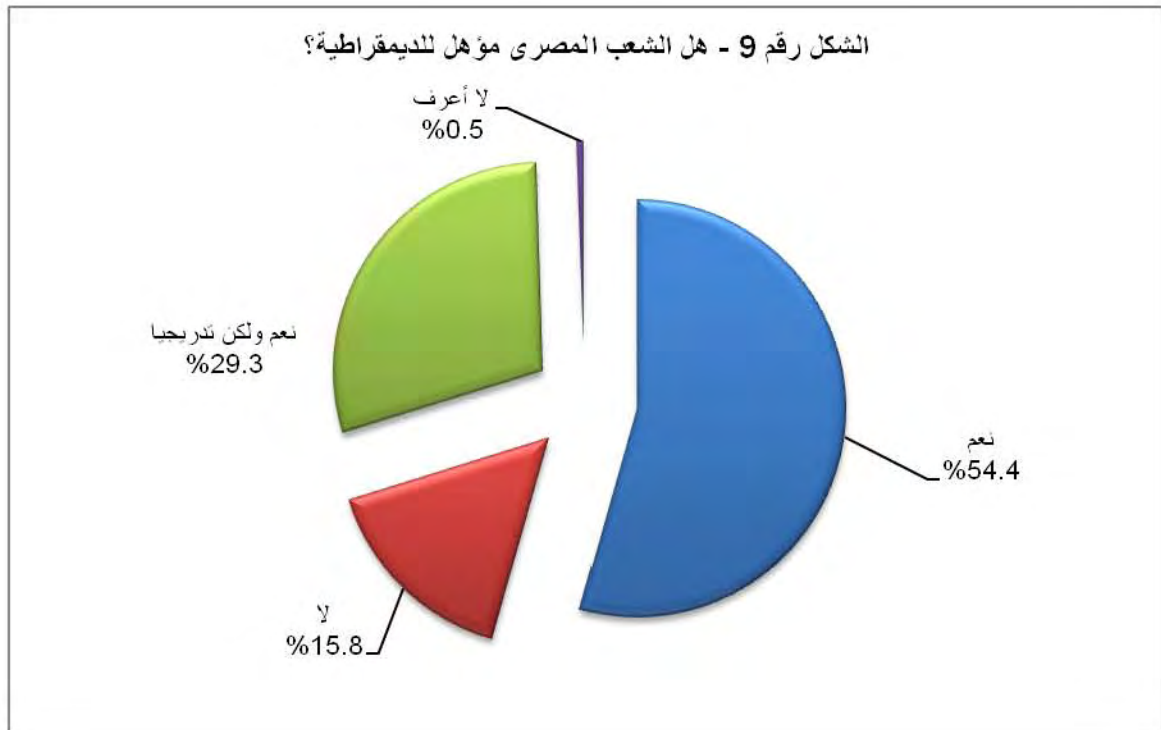
كما أن الأغلبية بنسبة ٥٦,٢% يرون أنه سيكون أفضل بعد ثلاث سنوات بينما يرى ٢٧,٢% أنه سيبقى على حاله، ويرى ١٦,٢% أنه سيكون أسوأ.



وهذا التقييم كما هو مبين فى الشكل رقم ٨ لمسيرة التطور الديمقراطى قبل ثلاث سنوات وبعد ثلاث سنوات يتفق بالفعل مع ما حدث فى الواقع حيث يوجد تطور بطئ لا يشمل كل المجالات إلى الحد الذى يمكن وصفه بالجمود لكن هناك تطور بالفعل مهما كانت محدوديته.

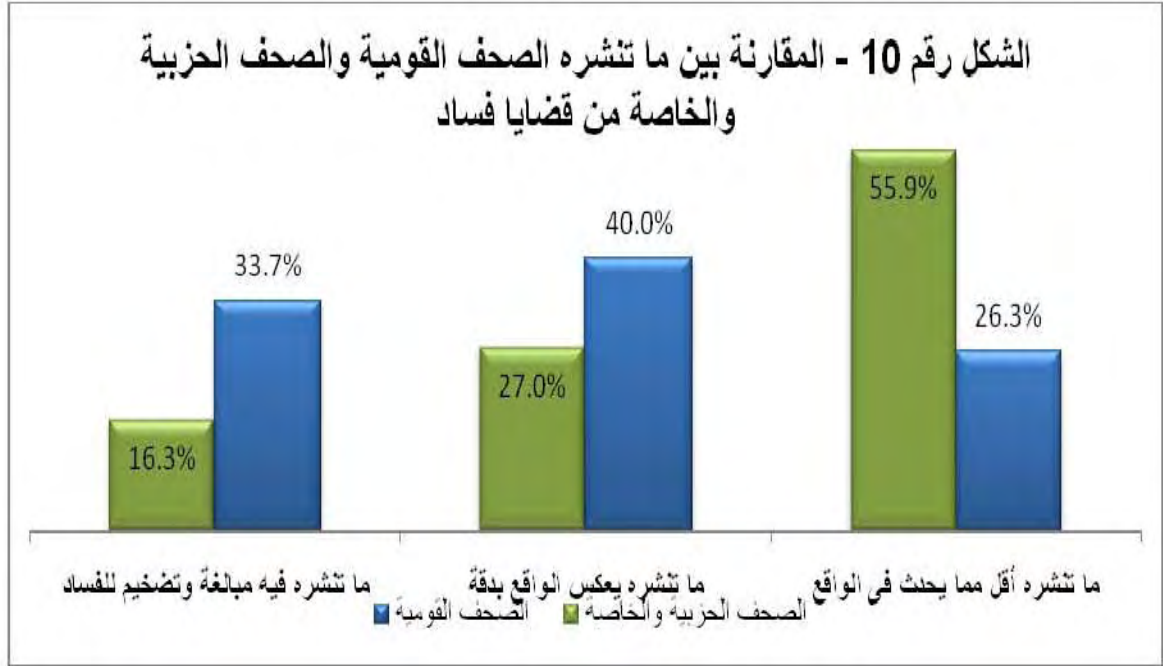
هل الشعب المصري مؤهل للديمقراطية

ترى الأغلبية الكاسحة (٨٣,٧%) أن الشعب المصري مؤهل للديمقراطية (٥٤,٤% مؤهل و ٢٩,٣% مؤهل تدريجيا) بينما يرى ١٥,٨% فقط أنه غير مؤهل لها. انظر الشكل رقم ٩.



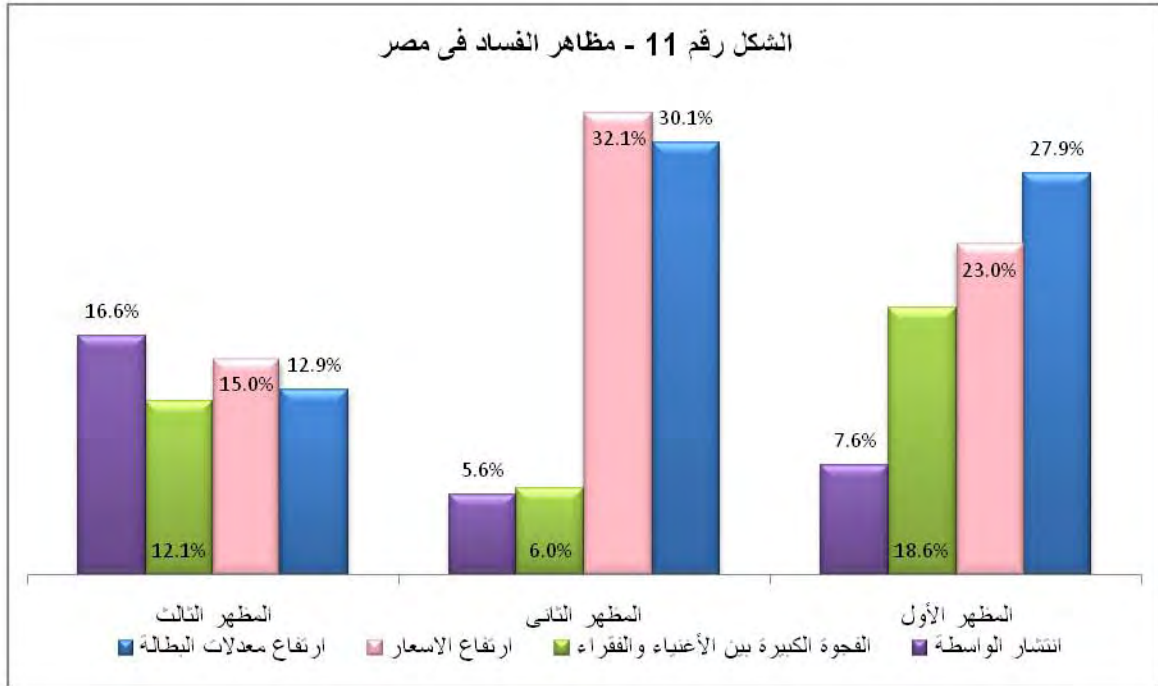
المقارنة بين ما تنشره الصحف القومية والصحف الحزبية والخاصة من قضايا فساد

تشير نتائج الاستبيان إلى أن الأغلبية تتفق فيما تنشره الصحف القومية عن الفساد أكثر من الصحف الحزبية والخاصة



مظاهر الفساد في مصر

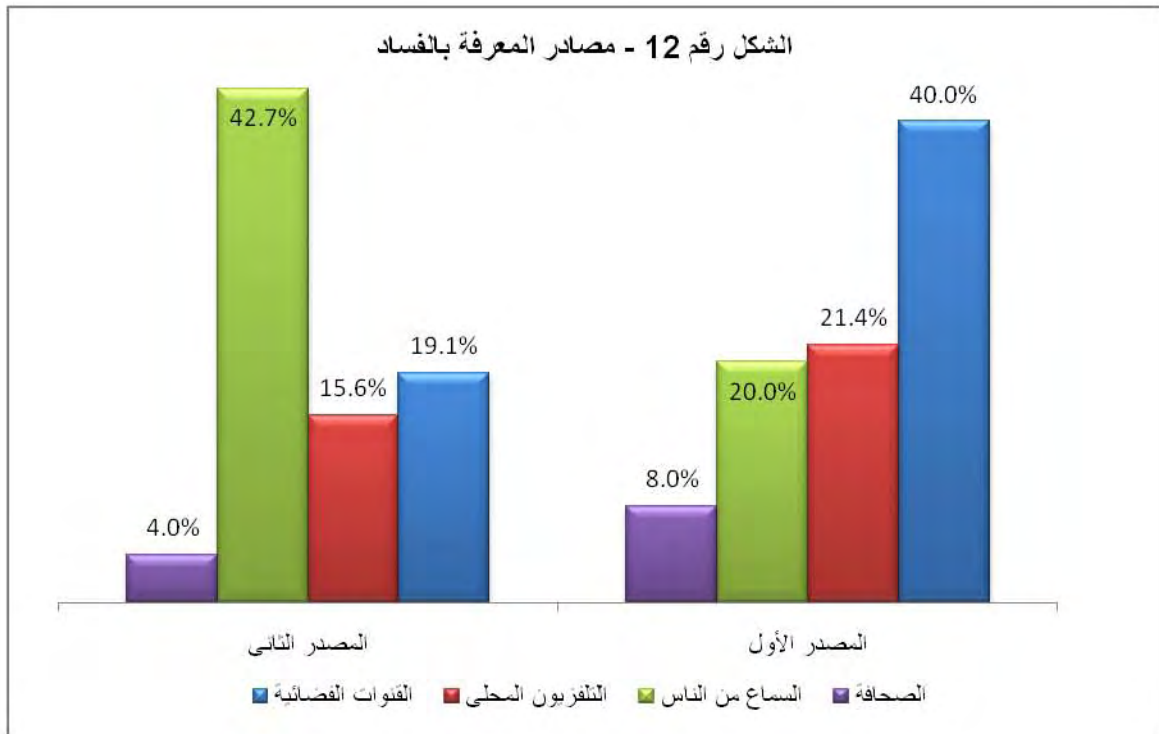
احتلت قضايا البطالة وارتفاع الأسعار وتزايد الفجوة بين الأغنياء والفقراء وانتشار الواسطة المرتبة الأولى في مظاهر الفساد في مصر إذا تناولناها باعتبارها المظهر الأول للفساد أو المظهر الثاني أو الثالث.



وربما يطرح التساؤل هنا، هل تعتبر هذه الظواهر بالفعل من مظاهر الفساد أم أنها تعود إلى السياسات الاقتصادية والتوجهات الاجتماعية المطبقة؟ من الواضح هنا أن أفراد العينة يرون علاقة ما بين هذه الظواهر وبين الفساد. ومن المهم البحث عن طبيعة هذه العلاقة.

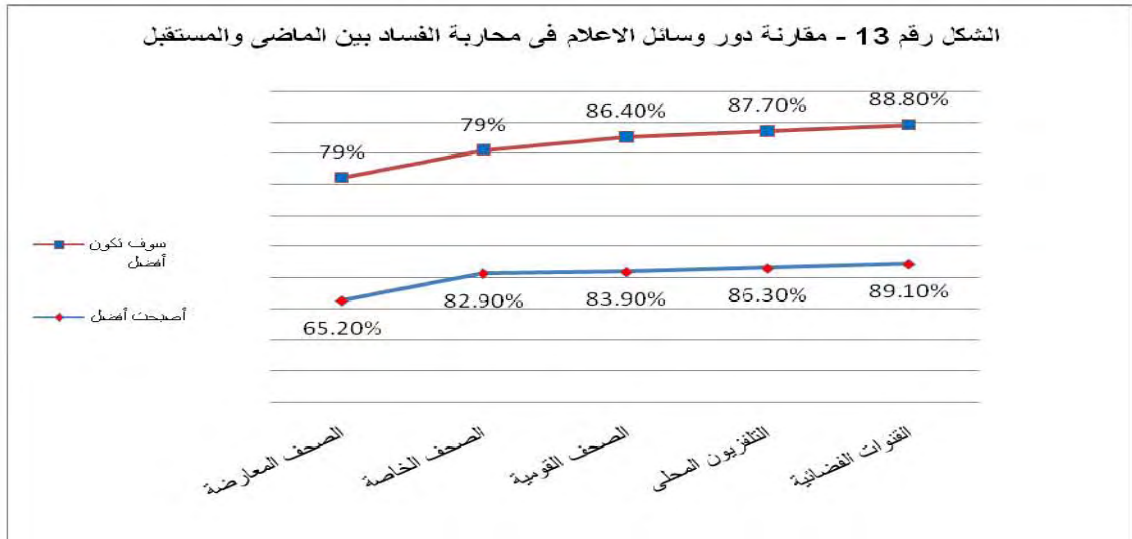
مصادر المعرفة بالفساد

تحتل الفضائيات المرتبة الأولى ويحتل التلفزيون المحلي المرتبة الثانية ويحتل السماع من الناس المرتبة الثالثة بينما يتراجع دور الصحف القومية والصحف الحزبية والخاصة إلى ذيل القائمة.



مقارنة دور وسائل الإعلام في مكافحة الفساد بين الماضي والمستقبل

تري الأغلبية أن وسائل الإعلام أصبحت تساهم أكثر في مكافحة الفساد عما كانت عليه منذ خمس سنوات، وأنها ستساهم بعد خمس سنوات بشكل أفضل مما هو عليه حالياً، وقد حصلت القنوات الفضائية على أعلى نسبة فيما يتصل بتحسين أدائها حالياً ومستقبلاً.



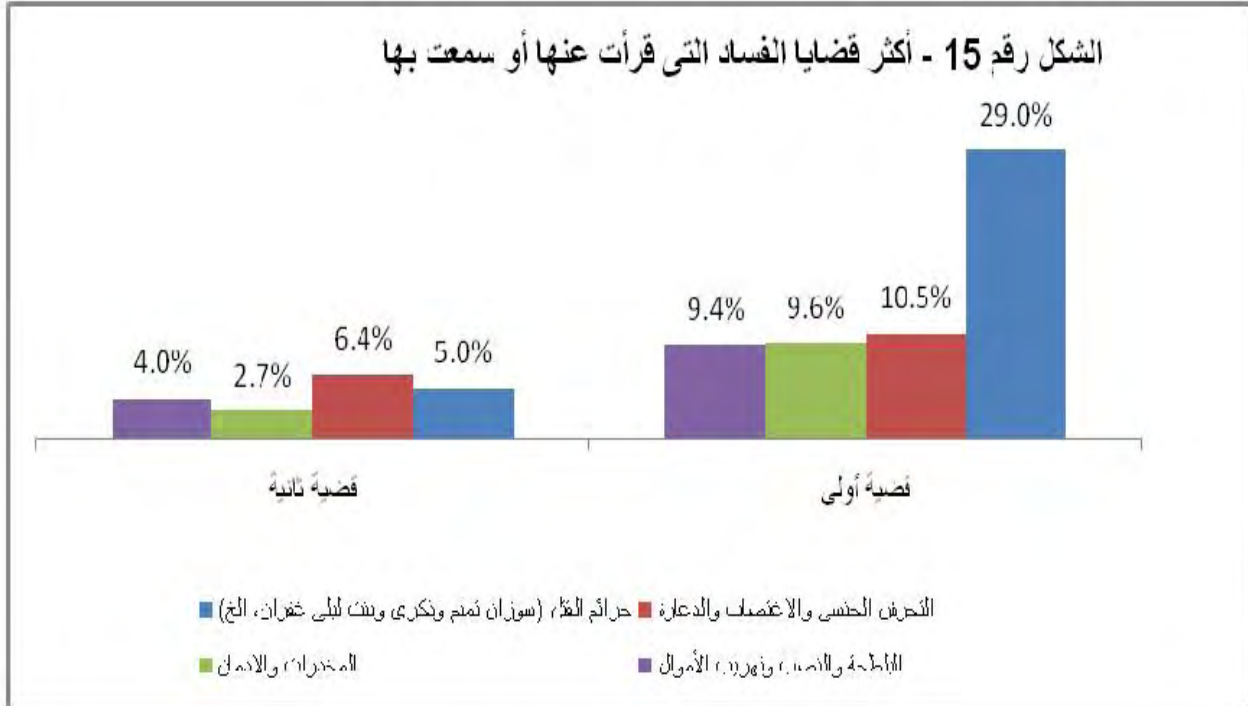
درجة الثقة في ما تنشره وسائل الإعلام عن الفساد

حصلت القنوات الفضائية والتلفزيون المحلية على أعلى درجة الثقة كما يبين الشكل رقم ١٤، بينما حصلت الصحف المعارضة على أقل درجات الثقة تليها الصحافة الخاصة، ولعل هذا الموقف يعود إلى أن التلفزيون المحلي يخضع لرقابة حكومية تمنعه من النشر بحرية وبالتالي فإن ما ينشر عن الفساد يعبر عن حقائق لا يمكن إخفاؤها، وأن الصحافة الخاصة والمعارضة تتبالغ في ما تنشره عن الفساد.



قضية الفساد التي قرأ أو سمع عنها

احتلت المرتبة الأولى ما يسمى بقضايا الرأي العام التي ينشر ويذاع عنها بكثافة وبشكل يومي بحيث يتشكل حولها رأي عام في اتجاه معين. وتؤكد هذه المؤشرات مدى تأثير وسائل الإعلام وخاصة التلفزيون في هذا المجال. انظر الشكل رقم ١٥.



الاضطرار إلى دفع أموال غير قانونية للحصول على موافقة حكومية

تدور الأسئلة في هذا المجال حول سبب دفع أموال غير قانونية للحصول على موافقة حكومية كترخيص نشاط تجارى أو ترخيص سيارة أو ترخيص بناء أو هدم أو تجنب غرامة أو تخفيض الضرائب الخ .. ولا يمكن التحويل على النتائج التي توصل إليها الاستبيان لأن الغالبية العظمى من أفراد العينة التي تصل إلى 90% ليس لهم علاقة بهذه المجالات كما أوضحنا في عرضنا لمفردات العينة (٤٠% ربات بيوت و ٣٣% أميون و ٥٤% لا يعملون). ولهذا فإننا نلاحظ أن ٩٠% من أفراد العينة أوضحوا أن هذه الأسئلة لا تنطبق عليهم (١٥٥٠ فرد من إجمالي العينة ١٧٣٧ فرد) مما يدعو إلى استبعاد هذه النتائج من الاستبيان العام والاعتماد على نتائج استبيان رجال الاعمال الذي أجراه مركز الدراسات السياسية والإستراتيجية بالأهرام فى يونيو ٢٠٠٩.

أسباب انتشار الفساد

ترى الأغلبية الساحقة من أفراد العينة أن أهم أسباب الفساد هي

%٨٩,٥	انخفاض المرتبات
%٨٩,٣	ضعف أداء الأجهزة الرقابية
%٨٤,٩	عدم قيام مجلس الشعب بجهد كاف لمراقبة الحكومة
%٧٥	نقص المعلومات الصحيحة
%٧٤,١	تضارب وتعدد القوانين والاختصاصات
%٧١,٤	ضعف المشاركة السياسية

الجهات التي ينتشر فيها الفساد أكثر

%٢١,٤	الحكومة بشكل عام - الشركات الحكومية
%١٤,٤	مجال الصحة-المستشفيات الحكومية
%١٣,٢	الشرطة-المرور-الداخلية
%١١,٦	المؤسسات التعليمية - وزارة التعليم
%٨,٢	المحليات

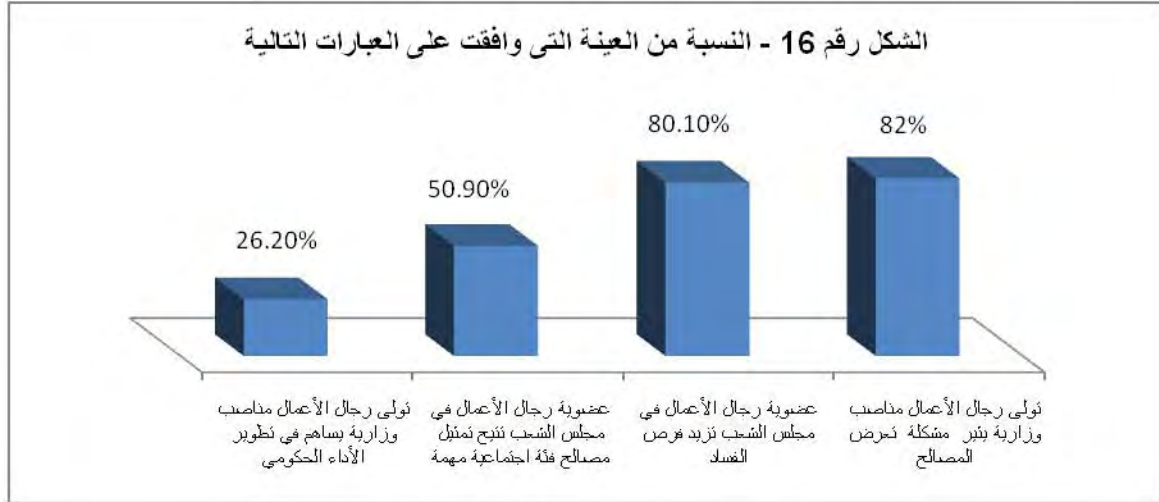
الجهات التي تقوم بأدوار رئيسية في محاربة الفساد

توزعت الآراء حول عدة جهات حسب الترتيب التالي

%٢٨,٨	رجال الدين
%١٦,٥	الأجهزة الرقابية
%١٣	القضاء
%١١,٦	المواطنون أنفسهم
%٩,١	مجلس الشعب

الموقف من مشاركة رجال الأعمال في العمل العام

تشير نتائج الاستبيان إلى عدم الرضا عن تواجد رجال الأعمال في مجلس الشعب وتوليهم مناصب وزارية كما يبين الشكل رقم ١٦.



استنتاجات المجلس الاستشاري حول كيفية التعامل مع نتائج الاستبيان

بالنسبة للعينة

- يرى المجلس الاستشاري أن العينة التي أجري معها الاستبيان لا تساعد على التعرف على مظاهر الفساد وأهم أشكاله، وخاصة ما يتصل منها بالتعامل مع أجهزة الدولة (أغلبية العينة ربات منزل وأميون وعاطلون عن العمل)، إن كان المجلس الاستشاري يدرك أن مركز الأهرام للدراسات السياسية والإستراتيجية قصد اختيار العينة لتمثل العناصر الديموغرافية للسكان على المستوى القومي.
- لا تمثل الفئات الاجتماعية التي تشكل أغلبية العينة قاطرة المجتمع، بل هناك فئات أخرى لم تشملها العينة بالقدر الكافي لها دور أكبر في حركة المجتمع.
- من هنا فإن أقصى ما تطرحه نتائج الاستبيان هو تشخيص للحالة دون القدرة على طرح مقترحات لمعالجة الظواهر والإشكاليات التي كشفت عنها نتائج الاستبيان، كما أنها تعكس الإحساس بالفساد وليس كيفية التعامل معه ومواجهته.

- أجاب ٩٠% من أفراد العينة أن السؤال الخاص بدفع أموال غير قانونية للحصول على موافقات حكومية لا ينطبق عليهم، خاصة وأن معاملاتهم مع الحكومة لا تشمل الحصول على موافقات لرخصة سيارة أو ترخيص محل تجارى أو ترخيص بناء أو هدم عقار، الخ..
- من هنا فإننا نرى استبعاد النتائج المستخلصة من إجابات ١٠% من العينة فقط حول الأسئلة (من رقم ٥٣ إلى رقم ٦٤ - انظر الملحق) الخاصة بدفع أموال غير قانونية للحصول على موافقات حكومية، وأن نستفيد من النتائج حول هذا الموضوع فى الاستبيان الذى نظمه مركز الدراسات السياسية والإستراتيجية بالأهرام مع أصحاب الأعمال الصغيرة والمتوسطة والذى صدر فى يونيو ٢٠٠٩م.

الموقف من القطاع الخاص والنشاط العام لأصحاب الأعمال

تشكل النتائج التى توصل إليها الاستبيان فى هذه المسألة رسالة هامة لأصحاب الأعمال، وذلك أن غالبية العينة ترفض ممارستهم لدور عام فى المجتمع وتولى مناصب وزارية وعضوية مجلس الشعب ويربطون هذا النشاط بتزايد الفساد فى المجتمع وتعارض المصالح الخاصة مع المصالح العامة. ومن المهم أن تدرس منظمات أصحاب الأعمال هذا الموقف وأن تبحث كيفية التعامل معه، وليس بمجرد الدعاية، بل من خلال دور اجتماعى واضح يقوم به أصحاب الأعمال فى المجتمع، والمساهمة فى حل المشاكل الاقتصادية والاجتماعية المتفاقمة تعبيراً عن إدراكهم أن مصالحهم تتطلب حل مشاكل الأغلبية.

ومن المهم أيضاً تبنى منظمات أصحاب الأعمال إصدار قوانين جديدة تحد من الفساد وتمنع تضارب المصالح بما يعكس رغبتهم فى ممارسة نشاط عام لا يسعون من وراءه إلى تحقيق مكاسب خاصة. وربما يساعد فى هذا الصدد التعمق فى فهم الظواهر السلبية المصاحبة للتحول إلى اقتصاد السوق التى أشرنا إليها فى سياق ملاحظتنا حول نتائج الاستبيان واستخلاص الدروس المستفادة منها.

التأثير الخطير لوسائل الإعلام

كشف الاستبيان عن التأثير الخطير لوسائل الإعلام وخاصة التلفزيون (القنوات الفضائية والقنوات المحلية) وكيف أنها أصبحت أهم مصدر للمعرفة بالنسبة للمواطنين. وتعتبر النتائج التى توصل إليها الاستبيان فى هذا الصدد رسالة إلى الإعلاميين بضرورة مراعاة المعايير المهنية السليمة فى نشر الخبر والمعلومة، وتحرى الصدق، وضرورة تعديل مسار الإعلام وتطويره من حيث المحتوى وأشكال المعالجة، وضرورة تدريب القائمين على الإعلام على إتقان العمل والتسلح بخبرات راقية وتصحيح مسيرة الإعلام الجماهيرى فى مصر

بزيادة دوره فى التنقيف العام للمجتمع ورفع المستوى الثقافى للمواطنين، وعدم الانسياق خلف مقولة أن (الجمهور عايز كده).. فمسئولية الإعلام النزيه أن يقود المجتمع بما يساعد على التقدم والرقى.

دور الدين فى المجتمع

كشف الاستبيان عن تأثير الدين على المواطنين، فترى الأغلبية أن رجال الدين هم أكثر الفئات مسؤولة عن محاربة الفساد، كما أنها ترى أن المملكة العربية السعودية هى النموذج الذى يجب أن نحتذ به. ويطرح هذا الموقف أهمية أن تقوم وسائل الإعلام بتعديل مضمون ما تقدمه من مواد دينية أو برامج دينية فتطرح القيم الحقيقية للدين وتساهم فى الترويج لنظرة دينية تساند تقدم المجتمع واحترام قيم العمل والعدل والمساواة والمنافسة الشريفة، كما أن هذا التوجه مطلوب أيضا من أجهزة الدولة المختصة بالثقافة والتعليم والشئون الدينية. ومن المهم أن يتضافر الجميع للحد من التعصب الدينى أو التدين الشكلى لصالح رؤية سليمة لجوهر الدين وقيمة العليا.

الطلب على الديمقراطية ومسئولية الأحزاب السياسية

تؤكد نتائج الاستبيان أن الطلب على الديمقراطية محدود للغاية حيث (٠,١%) من العينة يرون أن الإصلاح السياسى والديمقراطى مطلوب، ولا يرى هؤلاء أن مشاكلهم الاجتماعية والاقتصادية لا يمكن أن تحل بشكل دائم وحقيقى ما لم يتحقق التحول الديمقراطى فى مصر. وفى هذه الظاهرة رسالة واضحة إلى قيادات الأحزاب السياسية أنها مقصرة فى القيام بواجبها فى التنقيف السياسى للجماهير والتمكين للقيم الديمقراطية، ورفع مستوى الوعى السياسى لدى الجماهير بما يساعدها على إدراك أهمية الديمقراطية لحل مشاكلها الاقتصادية الاجتماعية.

وهى فى نفس الوقت رسالة إلى أصحاب الأعمال وأهميه اشتراكهم فى الدفع نحو الديمقراطية فى المجتمع باعتبارها الشرط الضرورى لحماية مصالحهم وتوفير المناخ الآمن للاستثمار بما يحققه من استقرار اجتماعى. إن الأوضاع السلطوية فى المجتمع ليست فى صالح الاستثمارات الخاصة على المدى المتوسط والبعيد.

دور منظمات أصحاب الأعمال فى المجتمع

تطرح نتائج الاستبيان أهمية قيام منظمات أصحاب الأعمال بدور كبير فى التعامل مع الظواهر السلبية التى كشف عنها، وما يتصل منها بصفة خاصة بضعف مستوى الوعى السياسى وتراجع الطلب على الديمقراطية ورفض الأغلبية قيام أصحاب الأعمال بدور عام وتوليهم المناصب الوزارية أو عضوية المجالس الشعبية وكذلك الدور الخطير لوسائل الإعلام فى توجيه المواطنين، ويدخل فى صميم مسئولية منظمات أصحاب الأعمال المساهمة مع القوى السياسية ومنظمات المجتمع المدنى فى صياغة إستراتيجية متكاملة لمكافحة الفساد ووضعها موضع التطبيق لما للفساد من تأثير خطير على مناخ الاستثمار وعلى استقرار المجتمع، وعليها أيضا أن تساهم بدور واضح فى الجهود الخاصة بالتطور الديمقراطى للمجتمع، وأن تعزز بشكل واضح المسئولية الاجتماعية لأصحاب الأعمال.

مسح مدركات المواطنين المصريين تجاه الشفافية والفساد
الاسئلة والبيانات الكاملة للمسح
أجرى المسح فى شهر أغسطس ٢٠٠٩ م.

ما هى أهم مشكلة تواجه مصر فى الوقت الراهن؟ (سؤال مفتوح)

النسبة	تكرار	
٣.٣	٥٧	أزمة الإسكان
١.٦	٢٨	الازدحام فى الشوارع - فى المواصلات عدم رصف الطرق
١.٩	٣٣	المخدرات - الإدمان - التدخين
٢٧.٦	٤٨٠	ارتفاع الأسعار
٣٨.٧	٦٧٢	البطالة
٦.٤	١١٢	قلة الدخل - انخفاض المرتبات - الفقر
١.٣	٢٣	الأزمة الاقتصادية
٠.٣	٥	الرشوة
١.٣	٢٣	سوء التعليم وتدنى مستوى الثقافة
١.٨	٣٢	عدم وجود المياه بشكل تام وتلوث المياه
١.٧	٢٩	الصرف الصحي وسوء أحوال المرافق
٠.٢	٣	غياب الديمقراطية
٠.٥	٩	الفساد الإداري والحكومي
٠.٢	٤	العدالة الاجتماعية فى كل شئ - سوء الأخلاق
٠.٢	٣	انتشار الأمراض بين الأطفال
٠.١	١	عدم التجديدات فى الوزارات
٠.١	٢	قوانين الحكومة بالنسبة للمرور
٠.٦	١١	التلوث البيئى
٤.٩	٨٥	عدم التأمين الصحى - مجال الصحة - الأوبئة وانتشار الأمراض (أن)
٠.٩	١٦	السلوكيات السيئة - البطالة - الانحراف - قلة الضمير
١.٢	٢١	أزمة العيش
٠.١	٢	الفساد الإعلامى فى الفضائيات المصرية
٠.٢	٤	الفساد بشكل عام
٠.٤	٧	الاختطاف - الاغتصاب
٠.١	٢	وزارة الكهرباء - ضعف الكهرباء فى الريف
٠.١	١	الهجوم الخارجى على مصر
٠.١	١	الأمية

٠.١	٢	ارتفاع سن الزواج
٠.١	٢	الخصخصة
١.٤	٢٥	السلوكيات السيئة - البطالة - الانحراف - قلة الضمير
٠.١	٢	الزواج المبكر وكثرة حالات الطلاق
٠.١	٢	غياب الإصلاح السياسى والاقتصادى
٠.٢	٤	عدم وجود تقاوى زراعية - انخفاض سعر المحاصيل
٠.١	١	تدنى مستوى الخدمات التى تقدمها المحليات
٠.١	٢	التأمينات
٠.٢	٣	هجرة الشباب
٠.١	٢	سلبية الشعب المصرى
٠.١	١	معارضة ختان الإناث
٠.٢	٤	جرائم القتل والسرقة والاختطاف
٠.١	١	كساد التجارة
٠.١	٢	الروتين الحكومى والتعقيدات
٠.١	١	عدم الاهتمام بالشباب
٠.١	١	الانتخابات ليست هادفة
٠.١	١	تجريف الأراضى الزراعية
٠.١	١	استيراد السلع غير الصالحة للاستخدام
٠.١	٢	الشرطة والنصب
٩٩.٣	١٧٢٥	الإجمالى
٠.٢	٣	لا يوجد
٠.٢	٣	لا أعرف
٠.٣	٦	غير مبين
١.٠	١٧٣٧	الإجمالى

كيف تصف الوضع الاقتصادى لاسرتك حالياً؟ (جيد جداً / جيد / سئ / سئ جداً)

النسبة	تكرار	
١.٩	٣٣	جيد جداً
٦٤.٩	١١٢٨	جيد
٢٧.١	٤٧١	سئ
٦	١٠٥	سئ جداً
١.٠	١٧٣٧	الإجمالى

أ ٣

مقارنة بالوضع الراهن، كيف كان الوضع الاقتصادى لمصر قبل ثلاث سنوات؟
(كان أفضل بكثير مما هو الآن / كان أفضل من الآن / كما هو الآن / كان أسوأ من الآن / كان أسوأ بكثير من الآن)

النسبة	تكرار	
٦.٣	١٠٩	كان أفضل بكثير مما هو الآن
٤٩.١	٨٥٢	كان أفضل من الآن
٢٣.٩	٤١٥	كما هو الآن
١٩.٧	٣٤٢	كان أسوأ من الآن
١.١	١٩	كان أسوأ بكثير من الآن
١٠٠	١٧٣٧	الإجمالي

ب ٣

مقارنة بالوضع الراهن، كيف كان الوضع الاقتصادى لأسرتك قبل ثلاث سنوات؟
(كان أفضل بكثير مما هو الآن / كان أفضل من الآن / كما هو الآن / كان أسوأ من الآن / كان أسوأ بكثير من الآن)

النسبة	تكرار	
٥.٨	١٠٠	كان أفضل بكثير مما هو الآن
٤٧	٨١٧	كان أفضل من الآن
٢٧.٢	٤٧٢	كما هو الآن
١٨.٢	٣١٦	كان أسوأ من الآن
١.٨	٣٢	كان أسوأ بكثير من الآن
١٠٠	١٧٣٧	الإجمالي

مقارنة بالوضع الراهن، كيف تتوقع أن يكون الوضع الاقتصادي لمصر بعد ثلاث سنوات؟
(سيكون أفضل بكثير من الآن / سيكون أفضل من الآن / سيبقى على حاله / سيكون أسوأ من الآن / سيكون أسوأ بكثير من الآن)

النسبة	تكرار	
٣.٨	٦٦	سيكون أفضل بكثير من الآن
٤٦.٢	٨٠٣	سيكون أفضل من الآن
٢٤.٨	٤٣٠	سيبقى على حاله
٢١.١	٣٦٦	سيكون أسوأ من الآن
٣	٥٢	سيكون أسوأ بكثير من الآن
٩٨.٩	١٧١٧	الإجمالي
٠.٩	١٧	لا أعرف
٠.٢	٣	إجابة مفقودة/ غير مبيّن
١٠٠	١٧٣٧	الإجمالي

مقارنة بالوضع الراهن، كيف تتوقع أن يكون الوضع الاقتصادي لأسرتك بعد ثلاث سنوات؟
(سيكون أفضل بكثير من الآن / سيكون أفضل من الآن / سيبقى على حاله / سيكون أسوأ من الآن / سيكون أسوأ بكثير من الآن)

النسبة	تكرار	
٤	٦٩	سيكون أفضل بكثير من الآن
٤١	٧١٢	سيكون أفضل من الآن
٢٢.٩	٣٩٧	سيبقى على حاله
٢٣.٨	٤١٤	سيكون أسوأ من الآن
٦.٨	١١٨	سيكون أسوأ بكثير من الآن
٩٨.٥	١٧١٠	الإجمالي
١.٢	٢١	لا أعرف
٠.٣	٦	إجابة مفقودة/ غير مبيّن
١٠٠	١٧٣٧	الإجمالي

من وجهة نظرك، ما هو النظام الاقتصادي الأفضل لمصر؟

(١) نظام اقتصادي تقوم فيه الدولة والقطاع الخاص بالدور الرئيسي

(٢) نظام اقتصادي يقوم فيه القطاع الخاص بالدور الرئيسي

(٣) نظام يقوم فيه القطاع الخاص بالدور الرئيسي مع تشديد دور الدولة في التنظيم والرقابة وتطبيق القانون

النسبة	تكرار	
٦١.٢	١٠٦٣	نظام اقتصادي تقوم فيه الدولة والقطاع العام بالدور الرئيسي
٨.٦	١٤٩	نظام اقتصادي يقوم فيه القطاع الخاص بالدور الرئيسي
٣٠	٥٢١	نظام يقوم فيه القطاع الخاص بالدور الرئيسي مع تشديد دور الدولة في التنظيم والرقابة وتطبيق القانون
٩٩.٨	١٧٣٣	الإجمالي
٠.٢	٤	إجابة مفقودة/ غير مبيّن
١٠٠	١٧٣٧	الإجمالي

بشرط تنفيذها وفقا لقواعد القانون والشفافية والمنافسة، هل ترى أن الخصخصة مفيدة للاقتصاد المصري؟

(١) مفيدة في كل الحالات

(٢) مفيدة في كل الحالات بشرط قصر حق الشراء على المصريين

(٣) مفيدة في بعض الحالات والقطاعات

(٤) مفيدة في بعض الحالات والقطاعات بشرط قصر حق الشراء على المصريين

(٥) غير مفيدة في كل الحالات

النسبة	تكرار	
٥.٨	١٠٠	مفيدة في كل الحالات
٨.٦	١٥٠	مفيدة في كل الحالات بشرط قصر حق الشراء هلة المصريين
١٣.١	٢٢٨	مفيدة في بعض الحالات والقطاعات
١٢.٥	٢١٧	مفيدة في بعض الحالات والقطاعات بشرط قصر الشراء على المصريين
٥٨.٨	١٠٢٢	غير مفيدة في كل الحالات
٩٨.٨	١٧١٧	الإجمالي
١.١	١٩	لا أعرف
٠.١	١	إجابة مفقودة/ غير مبيّن
١٠٠	١٧٣٧	الإجمالي

ما هو رأيك في مستوى الخدمات التي تقدمها الحكومة في المجالات التالية حالياً
(جداً جيداً / جيداً / سيئاً / سيئاً جداً)

٧

١) التعليم قبل الجامعي

١

٧

النسبة	تكرار	
٤.٧	٨١	جيد جداً
٥٠.٩	٨٨٤	جيد
٢٨	٤٨٦	سيء
١٥.٧	٢٧٣	سيء جداً
٩٩.٣	١٧٢٤	الإجمالي
٠.٧	١٢	لا أعرف
٠.١	١	رفض الإجابة
١٠٠	١٧٣٧	الإجمالي

٢) الصحة

٢

٧

النسبة	تكرار	
٤.١	٧١	جيد جداً
٤٤.٢	٧٦٨	جيد
٢٨.١	٤٨٨	سيء
٢٣.٤	٤٠٧	سيء جداً
٩٩.٨	١٧٣٤	الإجمالي
٠.١	١	لا أعرف
٠.١	٢	إجابة مفقودة/ غير مبين
١٠٠	١٧٣٧	الإجمالي

٣) التعليم الجامعي			٣	٧
النسبة	تكرار			
٧	١٢١	جيد جدا		
٦٤.٤	١١١٨	جيد		
١٨.٨	٣٢٧	سيء		
٤.٩	٨٥	سيء جدا		
٩٥	١٦٥١	الإجمالي		
٤.٧	٨٢	لا أعرف		
٠.١	١	رفض الإجابة		
٠.٢	٣	إجابة مفقودة/ غير مبيّن		
١٠٠	١٧٣٧	الإجمالي		

٤) الاتصالات			٤	٧
النسبة	تكرار			
١٦	٢٧٨	جيد جدا		
٥٤.١	٩٣٩	جيد		
١٦.٢	٢٨١	سيء		
١٢	٢٠٩	سيء جدا		
٩٨.٣	١٧٠٧	الإجمالي		
١.٤	٢٥	لا أعرف		
٠.١	١	رفض الإجابة		
٠.٢	٤	إجابة مفقودة/ غير مبيّن		
١٠٠	١٧٣٧	الإجمالي		

٥) البنوك			٥	٧
النسبة	تكرار			
٧.١	١٢٣	جيد جدا		
٦٠.٧	١٠٥٤	جيد		
١٦.٣	٢٨٣	سيء		
٤.٥	٧٩	سيء جدا		
٨٨.٦	١٥٣٩	الإجمالي		
١٠.٧	١٨٧	لا أعرف		
٠.٢	٣	رفض الإجابة		
٠.٥	٨	إجابة مفقودة/ غير مبيّن		
١٠٠	١٧٣٧	الإجمالي		

٦) التأمين

٦

٧

النسبة	تكرار	
٨.٣	١٤٤	جيد جدا
٦٢.٩	١٠٩٣	جيد
١٨.٧	٣٢٥	سيء
٥.٧	٩٩	سيء جدا
٩٥.٦	١٦٦١	الإجمالي
٤.١	٧١	لا أعرف
٠.٢	٣	رفض الإجابة
٠.١	٢	إجابة مفقودة/ غير مبيّن
١٠٠	١٧٣٧	الإجمالي

٧) الجمارك

٧

٧

النسبة	تكرار	
٣.٥	٦٠	جيد جدا
٤٩.٨	٨٦٥	جيد
٢٤.٧	٤٢٩	سيء
٨.١	١٤١	سيء جدا
٨٦.١	١٤٩٥	الإجمالي
١٣.٣	٢٣١	لا أعرف
٠.٣	٥	رفض الإجابة
٠.٣	٦	إجابة مفقودة/ غير مبيّن
١٠٠	١٧٣٧	الإجمالي

٨) الضرائب		
النسبة	تكرار	
٤	٦٩	جيد جدا
٥١.٢	٨٩٠	جيد
٢٤.٢	٤٢٠	سيء
١١.٧	٢٠٣	سيء جدا
٩١.١	١٥٨٢	الإجمالي
٨.٤	١٤٦	لا أعرف
٠.٢	٣	رفض الإجابة
٠.٣	٦	إجابة مفقودة/ غير مبيّن
١٠٠	١٧٣٧	الإجمالي

٩) نقل الركاب (النقل العام)		
النسبة	تكرار	
٥.٩	١٠٣	جيد جدا
٤٣.٣	٧٥٢	جيد
٢٤.٦	٤٢٨	سيء
٢٥.٥	٤٤٣	سيء جدا
٩٩.٤	١٧٢٦	الإجمالي
٠.٤	٧	لا أعرف
٠.٢	٤	إجابة مفقودة/ غير مبيّن
١٠٠	١٧٣٧	الإجمالي

١٠) الاسكان		
النسبة	تكرار	
٥.٥	٩٥	جيد جدا
٤٧.٢	٨٢٠	جيد
٢٨.٣	٤٩٢	سيء
١٨.٨	٣٢٧	سيء جدا
٩٩.٨	١٧٣٤	الإجمالي
٠.٢	٣	إجابة مفقودة/ غير مبيّن
١٠٠	١٧٣٧	الإجمالي

١١) الطرق		
النسبة	تكرار	
٩.٣	١٦١	جيد جدا
٤٨.٧	٨٤٦	جيد
٢١.٤	٣٧٢	سيء
٢٠.٤	٣٥٥	سيء جدا
٩٩.٨	١٧٣٤	الإجمالي
٠.٢	٣	إجابة مفقودة/ غير مبيّن
١٠٠	١٧٣٧	الإجمالي

١٢) مياه الشرب		
النسبة	تكرار	
٦.٦	١١٥	جيد جدا
٤٤.٤	٧٧١	جيد
١٧	٢٩٥	سيء
٣١.٨	٥٥٣	سيء جدا
٩٩.٨	١٧٣٤	الإجمالي
٠.١	١	لا أعرف
٠.١	٢	إجابة مفقودة/ غير مبيّن
١٠٠	١٧٣٧	الإجمالي

١٣) الصرف الصحي		
النسبة	تكرار	
١٠	١٧٣	جيد جدا
٦٠.٧	١٠٥٤	جيد
١٩.٩	٣٤٦	سيء
٩	١٥٧	سيء جدا
٩٩.٦	١٧٣٠	الإجمالي
٠.٤	٧	إجابة مفقودة/ غير مبيّن
١٠٠	١٧٣٧	الإجمالي

النسبة	تكرار	
٥	٨٦	أصبحت أفضل بكثير
٣٥.٦	٦١٩	أصبحت أفضل قليلا
٢٧.٧	٤٨٢	لا تغيير
٢٢.٧	٣٩٥	أصبح أسوأ قليلا
٨.٣	١٤٤	أصبحت أسوأ كثيرا
٩٩.٤	١٧٢٦	الإجمالي
٠.٦	١١	لا أعرف
١٠٠	١٧٣٧	الإجمالي

مقارنة بما كان عليه الحال قبل ثلاث سنوات، ما هو رأيك في مستوى الخدمات التي تقدمها الحكومة في المجالات التالية:

(أصبحت أفضل كثيرا / أصبحت أفضل قليلا / لا تغيى ر/ أصبحت أسوأ قليلا / أصبحت أسوأ كثيرا)

٨

(١) التعليم قبل الجامعى

١

٨

النسبة	تكرار	
٥.٠	٨٦	أصبحت أفضل بكثير
٣٥.٦	٦١٩	أصبحت أفضل قليلا
٢٧.٧	٤٨٢	لا تغيير
٢٢.٧	٣٩٥	أصبح أسوأ قليلا
٨.٣	١٤٤	أصبحت أسوأ كثيرا
٩٩.٣	١٧٢٦	الإجمالي
٠.٧	١١	لا أعرف
١٠٠.٠	١٧٣٧	الإجمالي

(٢) الصحة

٢

٨

النسبة	تكرار	
٥.٧	٩٩	أصبحت أفضل بكثير
٣٤.٨	٦٠٤	أصبحت أفضل قليلا
٢٦.٩	٤٦٧	لا تغيير
١٩.٥	٣٣٩	أصبح أسوأ قليلا
١٢.٩	٢٢٤	أصبحت أسوأ كثيرا
٩٩.٨	١٧٣٣	الإجمالي
٠.١	٢	لا أعرف
٠.١	٢	إجابة مفقودة/ غير مبيى
١٠٠	١٧٣٧	الإجمالي

٣) التعليم الجامعي			٣	٨
النسبة	تكرار			
٦	١٠٤	أصبحت أفضل بكثير		
٤١.٩	٧٢٨	أصبحت أفضل قليلا		
٣١.٦	٥٤٩	لا تغيير		
١٢.٣	٢١٤	أصبح أسوأ قليلا		
٣.٣	٥٧	أصبحت أسوأ كثيرا		
٩٥.١	١٦٥٢	الإجمالي		
٤.٨	٨٤	لا أعرف		
٠.١	١	إجابة مفقودة/ غير مبين		
١٠٠	١٧٣٧	الإجمالي		

٤) الاتصالات			٤	٨
النسبة	تكرار			
١٢.٦	٢١٩	أصبحت أفضل بكثير		
٤٢.٣	٧٣٥	أصبحت أفضل قليلا		
٢٣.٥	٤٠٨	لا تغيير		
١٣.٦	٢٣٦	أصبح أسوأ قليلا		
٦.٦	١١٤	أصبحت أسوأ كثيرا		
٩٨.٦	١٧١٢	الإجمالي		
١.٤	٢٥	لا أعرف		
١٠٠	١٧٣٧	الإجمالي		

٥) البنوك			٥	٨
النسبة	تكرار			
٧	١٢٢	أصبحت أفضل بكثير		
٣٩.١	٦٨٠	أصبحت أفضل قليلا		
٣٢.٦	٥٦٧	لا تغيير		
٨.١	١٤٠	أصبح أسوأ قليلا		
٢.٩	٥١	أصبحت أسوأ كثيرا		
٨٩.٨	١٥٦٠	الإجمالي		
١٠	١٧٣	لا أعرف		
٠.٢	٤	إجابة مفقودة/ غير مبين		
١٠٠	١٧٣٧	الإجمالي		

٦) التأمين

٦

٨

النسبة	تكرار	
٧.٩	١٣٧	أصبحت أفضل بكثير
٤٠.٨	٧٠٩	أصبحت أفضل قليلا
٣٤.٩	٦٠٦	لا تغيير
٩.٢	١٥٩	أصبح أسوأ قليلا
٣.١	٥٣	أصبحت أسوأ كثيرا
٩٥.٨	١٦٦٤	الإجمالي
٤.١	٧١	لا أعرف
٠.١	٢	إجابة مفقودة/ غير ميين
١٠٠	١٧٣٧	الإجمالي

٧) الجمارك

٧

٨

النسبة	تكرار	
٣.٧	٦٤	أصبحت أفضل بكثير
٣٢.٣	٥٦١	أصبحت أفضل قليلا
٣٦	٦٢٦	لا تغيير
١٠	١٧٤	أصبح أسوأ قليلا
٤.٤	٧٦	أصبحت أسوأ كثيرا
٨٦.٤	١٥٠١	الإجمالي
١٣.٢	٢٣٠	لا أعرف
٠.٣	٦	إجابة مفقودة/ غير ميين
١٠٠	١٧٣٧	الإجمالي

٨ الضرائب

٨

٨

النسبة	تكرار	
٤.٧	٨٢	أصبحت أفضل بكثير
٣٤.٨	٦٠٥	أصبحت أفضل قليلا
٣٢.٥	٥٦٤	لا تغيير
١٣.٨	٢٤٠	أصبح أسوأ قليلا
٥.٥	٩٥	أصبحت أسوأ كثيرا
٩١.٣	١٥٨٦	الإجمالي
٨	١٤٠	لا أعرف
٠.١	١	رفض الإجابة
٠.٦	١٠	إجابة مفقودة/ غير ميين
١٠٠	١٧٣٧	الإجمالي

٩ نقل الركاب / النقل العام

٩

٨

النسبة	تكرار	
٧.٨	١٣٦	أصبحت أفضل بكثير
٣٠.١	٥٢٣	أصبحت أفضل قليلا
٢٦.٤	٤٥٩	لا تغيير
٢٠.١	٣٥٠	أصبح أسوأ قليلا
١٤.٤	٢٥٠	أصبحت أسوأ كثيرا
٩٨.٩	١٧١٨	الإجمالي
٠.٦	١٠	لا أعرف
٠.٥	٩	إجابة مفقودة/ غير ميين
١٠٠	١٧٣٧	الإجمالي

١١) الطرق

١١

٨

النسبة	تكرار	
٩.٤	١٦٣	أصبحت أفضل بكثير
٣٤.٤	٥٩٧	أصبحت أفضل قليلا
٢٩.٢	٥٠٧	لا تغيير
١٦.٨	٢٩٢	أصبح أسوأ قليلا
٩.٩	١٧٢	أصبحت أسوأ كثيرا
٩٩.٧	١٧٣١	الإجمالي
٠.٣	٦	إجابة مفقودة/ غير ميين
١٠٠	١٧٣٧	الإجمالي

١٢) مياه الشرب

١٢

٨

النسبة	تكرار	
١٠	١٧٤	أصبحت أفضل بكثير
٣٢	٥٥٥	أصبحت أفضل قليلا
٣١.١	٥٤٠	لا تغيير
١٥.٩	٢٧٧	أصبح أسوأ قليلا
١٠.٨	١٨٧	أصبحت أسوأ كثيرا
٩٩.٨	١٧٣٣	الإجمالي
٠.٢	٤	إجابة مفقودة/ غير ميين
١٠٠	١٧٣٧	الإجمالي

١٣) الصرف الصحي

١٣

٨

النسبة	تكرار	
٩.١	١٥٨	أصبحت أفضل بكثير
٢٩.٩	٥٢٠	أصبحت أفضل قليلا
٣٠.٩	٥٣٧	لا تغيير
١٢.٧	٢٢١	أصبح أسوأ قليلا
١٧.٢	٢٩٨	أصبحت أسوأ كثيرا
٩٩.٨	١٧٣٤	الإجمالي
٠.٢	٣	إجابة مفقودة/ غير ميين
١٠٠	١٧٣٧	الإجمالي

النسبة	تكرار	
١٢.١	٢١٠	أصبحت أفضل بكثير
٣٧.٤	٦٤٩	أصبحت أفضل قليلا
٣٠.٩	٥٣٧	لا تغيير
١٤.٣	٢٤٩	أصبح أسوأ قليلا
٥.٢	٩٠	أصبحت أسوأ كثيرا
٩٩.٩	١٧٣٥	الإجمالي
٠.١	٢	إجابة مفقودة/ غير ميين
١٠٠	١٧٣٧	الإجمالي

أى من المشاكل التالية ترى أن يكون لها أولوية المعالجة من قبل الحكومة وأى منها يحتل المرتبة الثانية؟
 (١) الفقر، (٢) البطالة، (٣) الفساد، (٤) تطجوير قطاع التعليم، (٥) تطوير قطاع الصحة، (٦) تعزيز الإصلاح السياسى

٩

المرتبة الأولى

أ

٩

النسبة	تكرار	
٢٧.١	٤٧١	الفقر
٤٦.٣	٨٠٥	البطالة
١٣.١	٢٢٧	الفساد المالى والإدارى
٧.٣	١٢٧	تطوير قطاع التعليم
٥.١	٨٩	تطوير قطاع الصحة
١	١٨	تعزيز الإصلاح السياسى
١٠٠	١٧٣٧	الإجمالى

المرتبة الثانية

ب

٩

النسبة	تكرار	
٢٧.٥	٤٧٧	الفقر
٢٨.٦	٤٩٧	البطالة
١٧.٨	٣١٠	الفساد المالى والإدارى
١٠.٩	١٨٩	تطوير قطاع التعليم
١٢	٢٠٩	تطوير قطاع الصحة
٣	٥٢	تعزيز الإصلاح السياسى
٩٩.٨	١٧٣٤	الإجمالى
٠.٢	٣	إجابة مفقودة/ غير ميبين
١٠٠	١٧٣٧	الإجمالى

هل من الأفضل لمصر:

(١) أن تفتح بدرجة أكبر على العالم الخارجى، (٢) أن تحافظ على المستوى الراهن من الانفتاح على العالم الخارجى،
 (٣) أن تقلل من انفتاحها على العالم الخارجى

١٠

النسبة	تكرار	
٤٠.٤	٧٠٢	أن تفتح بدرجة أكبر على العالم
٤٦.٦	٨٠٩	أن تحافظ على المستوى الراهن من الانفتاح على العالم
١٢.٩	٢٢٤	أن تقلل من انفتاحها على العالم
٩٩.٩	١٧٣٥	الإجمالى
٠.١	٢	إجابة مفقودة/ غير ميبين
١٠٠	١٧٣٧	الإجمالى

ما هو البلد الذي يجب على مصر أن تتخذه نموذجا لها؟ (١ الولايات المتحدة، ٢ فرنسا، ٣ بريطانيا، ٤ اليابان، ٥ الصين، ٦ كوريا الشمالية، ٧ كوريا الجنوبية، ٨ إيران، ٩ السعودية، ١٠ ماليزيا، ١١ تركيا، ١٢ الإمارات العربية، ١٣) أخرى (حدد) - اجابة واحدة فقط

النسبة	تكرار	
١٠.٧	١٨٦	الولايات المتحدة
٣.١	٥٣	فرنسا
٠.٦	١٠	بريطانيا
١٣.٦	٢٣٧	اليابان
١٩.٣	٣٣٧	الصين
٠.٣	٦	كوريا الشمالية
٠.٢	٣	كوريا الجنوبية
٠.٥	٩	إيران
٣٦.٨	٦٤٠	السعودية
٢	٣٥	ماليزيا
٠.٥	٨	تركيا
٦.٩	١٢٠	الإمارات
٠.٢	٤	العراق
٠.٢	٣	الهند
٠.١	١	فنلندا
٠.٥	٩	الكويت
٠.٥	١٠	ألمانيا
٠.٣	٥	ليبيا
٠.١	٣	إيطاليا
٠.١	٢	انجلترا
٠.١	٢	الأردن
٠.١	١	تايلاند
٠.١	١	السويد
٠.١	١	كوستاريكا
٠.١	٢	سوريا
٠.١	١	سويسرا
٠.١	١	قطر
٠.١	١	اليونان
٠.١	١	أفغانستان
٩٧.٤	١٦٩٢	الإجمالي
٢.٥	٤٤	لا توجد دولة
٠.١	١	إجابة مفقودة/ غير ميين
١٠٠	١٧٣٧	الإجمالي

على مقياس للتطور الديمقراطي من ١ الى ١٠ (حيث واحد تعنى الأقل ديمقراطية، و ١٠ تعنى ديمقراطى بالكامل) أين توضع مصر على هذا المقياس؟

النسبة	تكرار	
٣.٦	٦٣	١
٤.٣	٧٤	٢
٧	١٢١	٣
٧.٤	١٢٨	٤
٢٢.٣	٣٨٨	٥
١١.١	١٩٢	٦
١٠.٨	١٨٨	٧
٨.٩	١٥٥	٨
٤.٨	٨٣	٩
٥.٥	٩٥	١٠
١٣.٩	٢٤١	لا توجد ديموقراطية
٩٩.٦	١٧٢٨	الإجمالي
٠.٢	٥	لا أعرف
٠.٢	٤	غير ميين
١٠٠	١٧٣٧	الإجمالي

مقارنة بما كان عليه الحال قبل ثلاث سنوات، كيف تصف الوضع الراهن للديمقراطية فى مصر؟ (أصبح أفضل كثيرا، أصبح أفضل قليلا، بقى على حاله، أصبح أسوء قليلا، أصبح أسوأ كثيرا)

النسبة	تكرار	
٨.٣	١٤٥	اصبح أفضل كثيرا
٤٣.٧	٧٥٩	اصبح أفضل قيدا
٣٠.٥	٥٢٩	بقي على حاله
١١.٧	٢٠٢	اصبح أسوأ قليلا
٥.٢	٩١	اصبح أسوأ كثيرا
٩٩.٤	١٧٢٦	الإجمالي
٠.٦	١١	لا اعرف
١٠٠	١٧٣٧	الإجمالي

مقارنة بالوضع الراهن، كيف تتوقع أن يكون حال الديمقراطية في مصر بعد ثلاث سنوات؟ (سيكون أفضل بكثير من الآن، سيكون أفضل من الآن، سيبقى على حاله، سيكون أسوأ من الآن، سيكون أسوأ بكثير من الآن)

١٤

النسبة	تكرار	
٩.٨	١٧١	سيكون أفضل بكثير من الآن
٤٦.٢	٨٠٣	سيكون أفضل من الآن
٢٧.٢	٤٧٣	سيبقى على حاله
١٠.١	١٧٥	سيكون أسوأ من الآن
٥.١	٨٨	سيكون أسوأ بكثير من الآن
٩٨.٤	١٧١٠	الإجمالي
١.٥	٢٦	لا اعرف
٠.١	١	إجابة مفقودة/ غير مبيّن
١٠٠	١٧٣٧	الإجمالي

هل الشعب المصري مؤهل للديموقراطية؟ (١ نعم، ٢ لا، ٣ نعم ولكن بشكل تدريجي)

١٥

النسبة	تكرار	
٥٤.٣	٩٤٢	نعم
١٥.٧	٢٧٣	لا
٢٩.٢	٥٠٧	نعم ولكن بشكل تدريجي
٩٩.٢	١٧٢٢	الإجمالي
٠.٥	٩	لا اعرف
٠.٣	٦	إجابة مفقودة/ غير مبيّن
١٠٠	١٧٣٧	الإجمالي

الى أى مدى ترى أن ما تنشره الصحف الحزبية والخاصة من قضايا فساد يعكس حقيقة الحال في مصر؟ (١) ما تنشره الصحف فيه مبالغة كبيرة وتضخيم للفساد، (٢) ما تنشره الصحف يعكس بدرجة كبيرة من الدقة ما يحدث في الواقع، (٣) ما تنشره الصحف أقل مما يحدث في الواقع

النسبة	تكرار	
٥٠.٤	٨٧٦	ما تنشره الصحف الحزبية والخاصة أقل مما يحدث في الواقع
٢٥	٤٣٤	ما تنشره الصحف الحزبية والخاصة يعكس بدقة ما يحدث في الواقع
١٤.٧	٢٥٦	ما تنشره الصحف الحزبية والخاصة فيه مبالغة وتضخيم للفساد
٩٠.١	١٥٦٦	الإجمالي
٩.٨	١٧٠	لا أعرف
٠.١	١	إجابة مفقودة/ غير مبيّن
١٠٠	١٧٣٧	الإجمالي

الى أى مدى ترى أن ما تنشره الصحف القومية من قضايا فساد يعكس حقيقة الحال في مصر؟ (١) ما تنشره الصحف فيه مبالغة كبيرة وتضخيم للفساد، (٢) ما تنشره الصحف يعكس بدرجة كبيرة من الدقة ما يحدث في الواقع، (٣) ما تنشره الصحف أقل مما يحدث في الواقع

النسبة	تكرار	
٢٤.١	٤١٨	ما تنشره الصحف القومية أقل مما يحدث في الواقع
٣٦.٧	٦٣٧	ما تنشره الصحف القومية يعكس بدقة ما يحدث في الواقع
٣٠.٩	٥٣٦	ما تنشره الصحف القومية فيه مبالغة وتضخيم للفساد
٩١.٧	١٥٩١	الإجمالي
٨.٢	١٤٤	لا أعرف
٠.١	٢	إجابة مفقودة/ غير مبيّن
١٠٠	١٧٣٧	الإجمالي

ما هي في رأيك أهم مظاهر الفساد في مصر؟ (اختر حتى ثلاثة اختيارات)

(١) تزايد الفجوة الكبيرة بين الاغنياء والفقراء، (٢) غياب الانضباط والنظام في المصالح الحكومية، (٣) بطء الاجراءات الحكومية، (٤) سوء معاملة المواطنين في الأجهزة الحكومية، (٥) ارتفاع معدلات البطالة، (٦) ارتفاع الاسعار، (٧) كثرة الأخبار التي تنشرها الصحف ووسائل الاعلام عن الفساد، (٨) انخفاض مستوى الخدمات والمرافق العامة، (٩) وجود بعض كبار رجال الاعمال الأثرياء في مجلس الشعب والحكومة، (١٠) تزايد الفوضى في الشارع المصري، (١١) انتشار ظاهرة الدروس الخصوصية، (١٢) انتشار الواسطة، (١٣) ارتفاع اسعار مواد البناء،

المظهر الأول

النسبة	تكرار	
٢٧.٩	٤٨٤	ارتفاع معدلات البطالة .
٢٣	٤٠٠	ارتفاع الأسعار
١٨.٦	٣٢٣	تزايد الفجوة بين الأغنياء والفقراء
٧.٦	١٣٢	انتشار الواسطة
٥.٤	٩٤	بطء الإجراءات الحكومية
٥	٨٦	غياب الانضباط والنظام في المصالح الحكومية
٣.٢	٥٦	سوء معاملة المواطنين في الأجهزة الحكومية
٢.٣	٤٠	انتشار ظاهرة الدروس الخصوصية
٢.٢	٣٩	تزايد الفوضى في الشارع المصري
١.٧	٢٩	وجود رجال أعمال أثرياء في مجلس الشعب والحكومة
١.٤	٢٥	انخفاض مستوى الخدمات والمرافق العامة
١.٢	٢١	ارتفاع أسعار مواد البناء
٠.٥	٨	كثرة الأخبار التي تنشرها الصحف ووسائل الإعلام عن الفساد
١٠٠	١٧٣٧	الإجمالي

المظهر الثاني

النسبة	تكرار	
٣٢.١	٥٥٧	ارتفاع الأسعار
٣٠.١	٥٢٢	ارتفاع معدلات البطالة .
٦	١٠٤	تزايد الفجوة بين الأغنياء والفقراء
٥.٧	٩٩	سوء معاملة المواطنين في الأجهزة الحكومية
٥.٦	٩٧	انتشار الواسطه
٥	٨٦	غياب الانضباط والنظام في المصالح الحكومية
٤.٤	٧٦	بطء الإجراءات الحكومية
٢.٦	٤٦	وجود رجال أعمال أثرياء في مجلس الشعب والحكومة
٢.٥	٤٣	انتشار ظاهرة الدروس الخصوصية
٢.٢	٣٨	انخفاض مستوى الخدمات والمرافق العامة
٢.٢	٣٨	تزايد الفوضى في الشارع المصري
٠.٩	١٧	ارتفاع أسعار مواد البناء
٠.٧	١٤	كثرة الأخبار التي تنشرها الصحف ووسائل الإعلام عن الفساد
١٠٠	١٧٣٧	الإجمالي

المظهر الثالث

النسبة	تكرار	
١٦.٥	٢٨٦	انتشار الواسطه
١٤.٩	٢٥٩	ارتفاع الأسعار
١٢.٨	٢٢٣	ارتفاع معدلات البطالة .
١٢	٢٠٩	تزايد الفجوة بين الأغنياء والفقراء
٦.٥	١١٣	تزايد الفوضى في الشارع المصري
٦.٤	١١١	بطء الإجراءات الحكومية
٦.٤	١١١	انخفاض مستوى الخدمات والمرافق العامة
٥.٦	٩٧	غياب الانضباط والنظام في المصالح الحكومية
٥.١	٨٩	انتشار ظاهرة الدروس الخصوصية
٤.٩	٨٥	سوء معاملة المواطنين في الأجهزة الحكومية
٤.٢	٧٣	وجود رجال أعمال أثرياء في مجلس الشعب والحكومة
٣.٢	٥٦	ارتفاع أسعار مواد البناء
٠.٩	١٤	كثرة الأخبار التي تنشرها الصحف ووسائل الإعلام عن الفساد
٩٩.٤	١٧٢٦	الإجمالي
٠.٦	١١	إجابة مفقودة/ غير مبين
١٠٠	١٧٣٧	الإجمالي

ما هي أهم المصادر التي تعتمد عليها في تكوين رأيك حول الفساد (اختر مصدرين) ١٩

١) الصحافة القومية، ٢) الصحافة المستقلة والمعارضة، ٣) التلفزيون المحلي، ٤) الفضائيات، ٥) الخبرة المباشرة، ٦) ما اسمعه من كل الناس

المصدر الأول		
النسبة	تكرار	
٧.٣	١٢٦	الصحافة القومية كمصدر أول لتكوين الرأي حول الفساد
١.٦	٢٨	الصحافة المستقلة والمعارضة كمصدر أول لتكوين الرأي حول الفساد
٢١.٤	٣٧١	التلفزيون المحلي كمصدر أول لتكوين الرأي حول الفساد
٣٩.٩	٦٩٣	الفضائيات كمصدر أول لتكوين الرأي حول الفساد
٩.٥	١٦٥	الخبرة المباشرة كمصدر أول لتكوين الرأي حول الفساد
٢٠	٣٥٠	ما يسمع من الناس كمصدر أول لتكوين الرأي حول الفساد
٩٩.٧	١٧٣٣	الإجمالي
٠.١	٢	لا أعرف
٠.١	١	رفض الإجابة
٠.١	١	إجابة مفقودة/ غير مبيّن
١٠٠	١٧٣٧	الإجمالي

المصدر الثاني		
النسبة	تكرار	
٧.٩	١٣٧	الصحافة القومية كمصدر ثان لتكوين الرأي حول الفساد
٣.٩	٦٨	الصحافة المستقلة والمعارضة كمصدر ثان لتكوين الرأي حول الفساد
١٤.٩	٢٥٨	التلفزيون المحلي كمصدر ثان لتكوين الرأي حول الفساد
١٨.٢	٣١٦	الفضائيات كمصدر ثان لتكوين الرأي حول الفساد
٩.٨	١٧١	الخبرة المباشرة كمصدر ثان لتكوين الرأي حول الفساد
٤٠.٨	٧٠٨	ما يسمع من الناس كمصدر ثان لتكوين الرأي حول الفساد
٩٥.٥	١٦٥٨	الإجمالي
٠.١	٢	لا أعرف
٠.١	١	رفض الإجابة
٤.٣	٧٦	إجابة مفقودة/ غير مبيّن
١٠٠	١٧٣٧	الإجمالي

ما هي أهم قضايا الفساد التي قرأت أو سمعت عنها؟ (سؤال مفتوح)

القضية الأولى

النسبة	تكرار	
٢٣	٤٠٠	الثأر - جرائم القتل - سوزان تميم . نكرى .. بنت ليلي غفران -
١٠.٥	١٨٣	التحرش - الاغتصاب - الخطف - الدعارة - عدم وجود الإدمان
٩.٦	١٦٦	المخدرات - الإدمان
٩.٤	١٦٣	البطحة- الانحراف - النصب - التروير - تهريب الأموال - السرقة
٦.٧	١١٧	سرقة الأعضاء - بيع الأطفال
٥.٤	٩٤	الوساطة والمحسوبة - الرشوة
٤.٨	٨٥	القمح الفاسد - الأطعمة الفاسدة (لحوم الخنازير) ١١
٣.١	٥٣	الخدمات الصحية بيئة - انتشار الأمراض والأوبئة في البلاد (الخن
٣	٥٣	غرق العبارة - حوادث القطارات
٢.٢	٣٩	ارتفاع الأسعار + الأزمة الاقتصادية + الفقر وقلة الدخل
١.٥	٢٧	ارتفاع معدلات البطالة
١.٢	٢١	دخول المواد المسرطنة إلى البلد
١.٢	٢١	ضرب المدرسين للأطفال - التعليم والدروس الخصوصية - الأمية
١.١	٢٠	الأدوية المغشوشة - الدم الفاسد
١	١٨	سرقة الأراضي - أخذ المحافظ أراضي الحكومة ودخوله السجن
٠.٩	١٦	الاحتكار (الحديد والأسمنت)
٠.٨	١٤	فساد أعضاء مجلس الشعب
٠.٨	١٤	الخصخصة
٠.٧	١٣	تلوث مياه الشرب والصرح الصحي
٠.٧	١٣	فساد الوزراء. الفساد الأخلاقي - عدم وجود ثقافة دينية
٠.٦	١٠	الإرهاب
٠.٦	١١	توظيف الأموال - الفساد في شركات الاستثمار في سكن الشباب
٠.٥	٨	الهجرة غير الشرعية
٠.٥	٨	يوسف والي في الزراعة والمبيدات الضارة
٠.٥	٨	تعدد الزوجات + انتشار الزواج العرفي - انتشار الطلاق بين الأز
٠.٤	٧	المواصلات (حوادث الطرق)
٠.٤	٧	وجود تضخيم في شقق الإسكان - أزمة السكن
٠.٤	٧	لا يوجد
٠.٣	٥	الحرب بين الجهات المحتلة (العراق - فلسطين)
٠.٣	٥	نفوذ رجال الأعمال - والوزراء

٠.٢	٤	عدم وجود رقابة
٠.٢	٣	سوء معاملة رجال الشرطة للمواطنين
٠.٢	٣	منع المواطنين من الترشيح فى الانتخابات فى المجالس الحكومية
٠.٢	٣	تهريب الأثار إلى الخارج
٠.٢	٤	أزمة الخبز
٠.٢	٣	تلوث البيئة بسبب المصانع وعدم شكوى المسئولين
٠.٢	٤	وزارة المالية والجمارك والقروض والربا
٠.٢	٣	أطفال الشوارع
٠.٢	٣	فساد الوحدات المحلية
٠.٢	٣	فساد القطاع الحكومى
٠.٢	٣	التفاوت بين طبقتى الأغنياء والفقراء
٠.١	٢	سقوط جبل المقطم وتشرد الأهالى - هدم العمارات فى الإسكندرية
٠.١	١	تساهل من الأجهزة الأمنية ضد المجرمين والمدنيين
٠.١	١	حادث قطار العياط
٠.١	٢	قضايا كبار السن، وجحود الأبناء، والظلم بين البشر
٠.١	٢	تعذيب المصرى فى ليبيا بسبب اكتشافه عصابة دولية
٠.١	٢	القنوات الفضائية - الإنترنت - شبكات الاتصالات الخاصة - القرص
٠.١	١	الفساد فى الشباب والرياضة (الزمالك)
٠.١	١	سوء الإعلام
٠.١	١	التأمينات
٠.١	١	انخفاض سعر المحاصيل الزراعية
٠.١	٢	تصدير الغاز لإسرائيل + تصدير المحاصيل الزراعية
٠.١	١	عدم تنفيذ الأحكام القضائية
٠.١	١	قضايا الفساد السياسى محمود إسماعيل وشركاه
٠.١	١	التهرب من الضرائب - الغش التجارى
٠.١	١	إضراب الخبراء
٩٥.٨	١٦٦٢	الإجمالى
٣.٥	٦٢	لا أعرف
٠.٣	٥	رفض الإجابة
٠.٤	٨	إجابة مفقودة/ غير مبين
١٠٠	١٧٣٧	الإجمالى

ما هي أهم قضايا الفساد التي قرأت أو سمعت عنها؟ (سؤال مفتوح)

القضية الثانية

النسبة	تكرار	
٦.٤	١١٢	التحرش - الاغتصاب - الخطف - الدعارة - عدم وجود الإدمان
٥	٨٧	الثأر - جرائم القتل - سوزان تميم . نكرى .. بنت ليلي غفران -
٤	٧٠	البلطجة- الانحراف - النصب - التروير - تهريب الأموال - السرقة
٣	٥٣	سرقة الأعضاء - بيع الأطفال
٢.٧	٤٩	الوساطة والمحسوبيية - الرشوة
٢.٦	٤٧	المخدرات - الإدمان
١.٨	٣١	الخدمات الصحية بيئة - انتشار الأمراض والأوبئة في البلاد (الخن
١.٧	٢٩	القمح الفاسد - الأطعمة الفاسدة (لحوم الخنازير) ١١
١.٦	٣٠	ارتفاع معدلات البطالة
١.٥	٢٧	غرق العبارة - حوادث القطارات
١	١٨	الأدوية المغشوشة - الدم الفاسد
٠.٩	١٥	ارتفاع الأسعار + الأزمة الاقتصادية + الفقر وقلة الدخل
٠.٦	١٢	ضرب المدرسين للأطفال - التعليم والدروس الخصوصية - الأمية
٠.٧	١٣	سرقة الأراضي - أخذ المحافظ أراضي الحكومة ودخوله السجن
٠.٨	١١	دخول المواد المسرطنة إلى البلاد
٠.٥	٨	فساد أعضاء مجلس الشعب
٠.٥	٩	وجود تضخيم في شقق الإسكان - أزمة السكن
٠.٥	٨	فساد الوزراء. الفساد الأخلاقي - عدم وجود ثقافة دينية
٠.٤	٧	الخصخصة
٠.٤	٧	لا يوجد
٠.٣	٦	عدم وجود رقابة
٠.٢	٤	سوء معاملة رجال الشرطة للمواطنين
٠.٢	٣	الهجرة غير الشرعية
٠.٢	٣	تلوث مياه الشرب والصرح الصحي
٠.٢	٣	سقوط جبل المقطم وتشرد الأهالي - هدم العمارات في الإسكندرية
٠.٢	٤	الاحتكار (الحديد والأسمنت)
٠.٢	٣	المواصلات (حوادث الطرق)
٠.٢	٤	نفوذ رجال الأعمال - والوزراء
٠.٢	٤	أزمة الخبز
٠.٢	٣	الإرهاب

٠.٢	٤	قضايا كبار السن، وجحود الأبناء، والظلم بين البشر
٠.٢	٣	تعذيب المصري في ليبيا بسبب اكتشافه عصابة دولية
٠.٢	٣	التقنيات الفضائية - الإنترنت - شبكات الاتصالات الخاصة - القرص
٠.٢	٣	توظيف الأموال - الفساد في شركات الاستثمار في سكن الشباب
٠.٢	٣	سوء الإعلام
٠.٢	٣	تعدد الزوجات + انتشار الزواج العرفي - انتشار الطلاق بين الأز
٠.١	٢	منع المواطنين من الترشيح في الانتخابات في المجالس الحكومية
٠.١	٢	تهريب الآثار إلى الخارج
٠.١	١	يوسف والى في الزراعة والمبيدات الضارة
٠.١	١	تساهل من الأجهزة الأمنية ضد المجرمين والمدنيين
٠.١	٢	حادث قطار العياط
٠.١	١	الفساد في الشباب والرياضة (الزمالك)
٠.١	١	تلوث البيئة بسبب المصانع وعدم شكاى المسؤولين
٠.١	١	وزارة المالية والجمارك والقروض والربا
٠.١	١	الفتنة والبلبلة ضد الحكومة وضد البلد
٠.١	١	التأمينات
٠.١	٢	فساد الوحدات المحلية
٠.١	١	الإخوان والتنظيم السياسى
٠.١	١	انخفاض سعر المحاصيل الزراعية
٠.١	١	التفاوت بين طبقتى الأغنياء والفقراء
٠.١	١	سوء الأحكام القضائية ضد المواطنين
٠.١	١	ختان الإناث
٠.١	١	التهرب من الضرائب - الغش التجارى
٠.١	١	اعتقال أيمن نور
٤١.٧	٧٢١	الإجمالى
٣.٥	٦٢	لا أعرف
٠.٣	٥	رفض الإجابة
٥٤.٥	٩٤٩	إجابة مفقودة/ غير مبين
١٠٠	١٧٣٧	الإجمالى

٢١ أ هل قمت خلال العامين الأخيرين بدفع أموال أو قدمت هدايا من أجل الحصول على ترخيص لنشاط تجارى؟ (نعم / لا / أحيانا)

النسبة	تكرار	
٢.٥	٤٤	نعم
٩٧.٥	١٦٩٣	لا
١٠٠	١٧٣٧	الإجمالي

٢١ ب هل قمت خلال العامين الأخيرين بدفع أموال أو قدمت هدايا من أجل تجنب توقيع مخالفة أو غرامة من شرطة المرور ضدك؟ (نعم / لا / أحيانا)

النسبة	تكرار	
٣.٩	٦٧	نعم
٩٦.١	١٦٧٠	لا
١٠٠	١٧٣٧	الإجمالي

٢١ ج هل قمت خلال العامين الأخيرين بدفع أموال أو تقديم هدايا من أجل تجنب توقيع مخالفة أو غرامة من شرطة المرور ضدك؟ (نعم / لا / أحيانا)

النسبة	تكرار	
١.٧	٢٩	نعم
٩٨.٢	١٧٠٦	لا
٠.١	١	أحيانا
٩٩.٩	١٧٣٦	الإجمالي
٠.١	١	إجابة مفقودة/ غير ميين
١٠٠	١٧٣٧	الإجمالي

٢١ د هل قمت خلال العامين الأخيرين بدفع أموال أو تقديم هدايا من أجل استخراج ترخيص سيارة أو رخصة قيادة؟ (نعم / لا / أحيانا)

النسبة	تكرار	
٣.٨	٦٦	نعم
٩٦.٢	١٦٧١	لا
١٠٠	١٧٣٧	الإجمالي

٢١ هـ هل قمت خلال العامين الأخيرين بدفع أموال أو تقديم هدايا من أجل تصريح بناء أو هدم؟ (نعم / لا / أحيانا)

النسبة	تكرار	
٢.٦	٤٦	نعم
٩٧.٤	١٦٩١	لا
١٠٠	١٧٣٧	الإجمالي

٢١ هـ هل قمت خلال العامين الأخيرين بدفع أموال أو تقديم هدايا من أجل تخفيض قيمة الضرائب المطلوبة منك؟ (نعم / لا / أحيانا)

النسبة	تكرار	
١.٢	٢١	نعم
٩٨.٨	١٧١٦	لا
١٠٠	١٧٣٧	الإجمالي

٢١ و هل قمت خلال العامين الأخيرين بدفع أموال أو تقديم هدايا من أجل الحاق ابنك بمدرسة معينة؟ (نعم / لا / أحيانا)

النسبة	تكرار	
٢.٨	٤٨	نعم
٩٧.٢	١٦٨٨	لا
٠.١	١	أحيانا
١٠٠	١٧٣٧	الإجمالي

لماذا دفعت هذه الأموال غير المطلوبة قانونياً؟ (نعم/ لا / احياناً):

أ ٢٢

(١) الموظف طلبها منى بشكل صريح

النسبة	تكرار	
٥.٣	٩٢	نعم
٤	٦٩	لا
٠.٢	٣	احياناً
٩.٥	١٦٤	الإجمالي
٩٠.١	١٥٦٥	لاينطبق
٠.٤	٨	اجابه مفقوده٠ غير مبين
١٠٠	١٧٣٧	الإجمالي

لماذا دفعت هذه الأموال غير المطلوبة قانونياً؟ (نعم/ لا / احياناً):

ب ٢٢

(٢) الموظف المسئول طلبها منى بشكل غير مباشر

النسبة	تكرار	
٤.٧	٨٢	نعم
٤.٣	٧٥	لا
٠.٤	٦	احياناً
٩.٤	١٦٣	الإجمالي
٩٠.١	١٥٦٥	لاينطبق
٠.٥	٩	اجابه مفقوده غير مبين
١٠٠	١٧٣٧	الإجمالي

لماذا دفعت هذه الأموال غير المطلوبة قانونياً؟ (نعم/ لا / احياناً):

ج ٢٢

(٣) هذا هو الطبيعي وما يفعله كل الناس

النسبة	تكرار	
٨.٢	١٤٢	نعم
١.١	١٩	لا
٠.١	١	احياناً
٩.٤	١٦٢	الإجمالي
٩٠.١	١٥٦٥	لاينطبق
٠.٥	١٠	اجابه مفقوده٠ غير مبين
١٠٠	١٧٣٧	الإجمالي

لماذا دفعت هذه الأموال غير المطلوبة قانونياً؟ (نعم/ لا / احياناً):

٤) لتخليص الأوراق بسرعة

النسبة	تكرار	
٦.٦	١١٤	نعم
٢.٦	٤٥	لا
٠.١	٣	احياناً
٩.٣	١٦٢	الإجمالي
٩٠.١	١٥٦٥	لا ينطبق
٠.٦	١٠	اجابه مفقوده٠ غير مبين
١٠٠	١٧٣٧	الإجمالي

لماذا دفعت هذه الأموال غير المطلوبة قانونياً؟ (نعم/ لا / احياناً):

٥) حتى يتغاضى الموظف عن وجود نقص فى الأوراق

النسبة	تكرار	
٢.٥	٤٣	نعم
٦.٦	١١٤	لا
٠.٣	٦	احياناً
٩.٤	١٦٣	الإجمالي
٩٠.١	١٥٦٥	لا ينطبق
٠.٥	٩	اجابه مفقوده٠ غير مبين
١٠٠	١٧٣٧	الإجمالي

الى أى مدى ترى أن كل مما يلى سببا فى انتشار الفساد؟ (موافق / غير موافق /

غير موافق على الاطلاق)

١. انخفاض المرتبات والدخول
٢. ضعف أداء الأجهزة الرقابية
٣. تضارب وتعدد القوانين والاختصاصات
٤. عدم قيام مجلس الشعب بجهد كاف لمراقبة الحكومة
٥. نقص المعلومات الصحيحة
٦. ضعف المشاركة السياسية

٢٣

		انخفاض المرتبات والدخول	١	٢٣
النسبة	تكرار			
٨٩.٣	١٥٥٢	موافق		
٩.٢	١٦٠	غير موافق		
١.٣	٢٢	غير موافق على الاطلاق		
٩٩.٨	١٧٣٤	الإجمالي		
٠.١	٢	لا أعرف		
٠.١	١	إجابة مفقودة/ غير مبيّن		
١٠٠	١٧٣٧	الإجمالي		

		ضعف أداء الأجهزة الرقابية	٢	٢٣
النسبة	تكرار			
٨٩.٣	١٥٥٢	موافق		
٩.١	١٥٨	غير موافق		
٠.٧	١٣	غير موافق على الاطلاق		
٠.٧	١٢	لا أعرف		
٠.١	٢	إجابة مفقودة/ غير مبيّن		
١٠٠	١٧٣٧	الإجمالي		

تضارب وتعدد القوانين والاختصاصات ٣ ٢٣

النسبة	تكرار	
٧٢.٧	١٢٦٣	موافق
٢١.٢	٣٦٩	غير موافق
٤.١	٧٢	غير موافق على الاطلاق
٩٨	١٧٠٤	الإجمالي
١.٩	٣٢	لا أعرف
٠.١	١	إجابة مفقودة/ غير مبيّن
١٠٠	١٧٣٧	الإجمالي

عدم قيام مجلس الشعب بجهد كاف لمراقبة الحكومة ٤ ٢٣

النسبة	تكرار	
٨٣.٣	١٤٤٧	موافق
١٣.٢	٢٣٠	غير موافق
١.٦	٢٨	غير موافق على الاطلاق
٩٨.١	١٧٠٥	الإجمالي
١.٧	٢٩	لا أعرف
٠.٢	٣	إجابة مفقودة/ غير مبيّن
١٠٠	١٧٣٧	الإجمالي

نقص المعلومات الصحيحة ٥ ٢٣

النسبة	تكرار	
٧٥	١٣٠٣	موافق
١٩.٥	٣٣٩	غير موافق
٣.٤	٥٩	غير موافق على الاطلاق
٩٧.٩	١٧٠١	الإجمالي
١.٩	٣٣	لا أعرف
٠.١	١	رفض الإجابة
٠.١	٢	إجابة مفقودة/ غير مبيّن
١٠٠	١٧٣٧	الإجمالي

ضعف المشاركة السياسية

النسبة	تكرار	
٧١.٤	١٢٤١	موافق
٢٢.٧	٣٩٥	غير موافق
٣.٥	٦٠	غير موافق على الاطلاق
٩٧.٦	١٦٩٦	الإجمالي
٢.٢	٣٨	لا أعرف
٠.١	١	رفض الإجابة
٠.١	٢	إجابة مفقودة/ غير مبين
١٠٠	١٧٣٧	الإجمالي

أدى دخول رجال الاعمال الى مجلس الشعب الى زيادة الفساد.. هل توافق على هذه العبارة؟ (أوافق بشدة / أوافق / أرفض / أرفض بشدة)

النسبة	تكرار	
٤٢.٢	٧٣٣	أوافق بشدة
٣٧.٩	٦٥٩	أوافق
١٦.٤	٢٨٤	أرفض
٢.١	٣٧	أرفض بشده
٩٨.٦	١٧١٣	الإجمالي
١.٤	٢٤	لا أعرف
١٠٠	١٧٣٧	الإجمالي

ما رأيك في العبارات التالية: (أوافق بشدة / أوافق / أرفض / أرفض بشدة)

١. عضوية رجال الأعمال في مجلس الشعب تتيح تمثيل مصالح وأفكار فئة اجتماعية مهمة

٢. عضوية رجال الأعمال في مجلس الشعب يزيد فرص الفساد

٣. تعيين بعض رجال الأعمال في مناصب وزارية يساهم في تطوير الأداء الحكومي

٤. تعيين بعض رجال الأعمال في مناصب وزارية يثير مشكلة تعارض المصالح

٢٥

عضوية رجال الأعمال في مجلس الشعب تتيح تمثيل مصالح وأفكار فئة اجتماعية مهمة

١

٢٥

النسبة	تكرار	
١٩.٢	٣٣٤	أوافق بشدة
٣١.٧	٥٥١	أوافق
٢٨.٧	٤٩٨	أرفض
١٨.٧	٣٢٥	أرفض بشده
٩٨.٣	١٧٠٨	الإجمالي
١.٧	٢٩	لا أعرف
١٠٠	١٧٣٧	الإجمالي

عضوية رجال الأعمال في مجلس الشعب يزيد فرص الفساد

٢

٢٥

النسبة	تكرار	
٤٢.٢	٧٣٣	أوافق بشدة
٣٧.٩	٦٥٩	أوافق
١٦.٤	٢٨٤	أرفض
٢.١	٣٧	أرفض بشده
٩٨.٦	١٧١٣	الإجمالي
١.٤	٢٤	لا أعرف
١٠٠	١٧٣٧	الإجمالي

تعيين بعض رجال الأعمال في مناصب وزارية يساهم في تطوير الأداء الحكومي

٣

٢٥

النسبة	تكرار	
٧.٧	١٣٣	أوافق بشدة
٢٨.٥	٤٩٥	أوافق
٤٠.٨	٧١٠	أرفض
٢١.٤	٣٧١	أرفض بشده
٩٨.٤	١٧٠٩	الإجمالي
١.٥	٢٧	لا أعرف
٠.١	١	رفض الإجابة
١٠٠	١٧٣٧	الإجمالي

تعيين بعض رجال الأعمال في مناصب وزارية يثير مشكلة تعارض المصالح

٤

٢٥

النسبة	تكرار	
٣٧.٤	٦٥٠	أوافق بشدة
٤٤.٦	٧٧٥	أوافق
١٣.٩	٢٤١	أرفض
٢.٥	٤٣	أرفض بشده
٩٨.٤	١٧٠٩	الإجمالي
١.٥	٢٧	لا أعرف
٠.١	١	رفض الإجابة
١٠٠	١٧٣٧	الإجمالي

أى من المؤسسات او الممارسات التالية تشهد درجة أكبر من الفساد؟

١ . المحليات

٢ . عمليات بيع وتخصيص الأراضي المملوكة للدولة

٣ . المناقصات الحكومية

٤ . الضرائب

٥ . الشرطة

٦ . الجمارك

٧ . تعيين الموظفين فى أجهزة الحكومة

٨ . القضاء

٩ . أخرى (حدد)

٢٦

النسبة	تكرار	
٢٠.٦	٣٥٧	الحكومة بشكل عام - الشركات الحكومية
١٣.٨	٢٤٠	مجال الصحة - المستشفيات الحكومية
١٢.٧	٢٢١	الشرطة - المرور - وزارة الداخلية
١١.٢	١٩٤	المؤسسات التعليمية - وزارة التعليم
٧.٨	١٣٦	المحليات
٤.٦	٨٠	الجهات الحكومية التى تقدم خدمات
٢.٦	٤٥	وزارة المالية - والبنوك والمعاشات
٢.٢	٣٩	مجلس الشعب والأعضاء
٢.١	٣٧	إدارات المرافق (شركات الكهرباء - المياه) والصرف الصحى
١.٨	٣٢	الإدارة المسؤولة عن التموين
١.٨	٣١	الإعلام والقنوات الفضائية
١.٦	٢٨	الجمعية الزراعية - وزارة الزراعة - مركز البحوث الزراعية
١.٣	٢٣	وزارة الإسكان
١.٣	٢٢	القوى العاملة
١	١٧	السجل المدنى
٠.٨	١٤	الشئون الاجتماعية
٠.٧	١٢	الجمارك
٠.٦	١٠	القضاء - وزارة العدل
٠.٦	١١	الفساد فى هيئة النقل العام - هيئة الطرق والكبارى
٠.٥	١١	معظم شركات القطاع الخاص
٠.٦	١١	البلد كلها
٠.٦	١١	الضرائب

٠.٥	٨	الأحزاب
٠.٥	٩	وزارة الموارد المائية
٠.٥	٩	مؤسسات رجال الأعمال أصحاب المناصب
٠.٢	٧	الهيئة المصرية للاتصالات
٠.٥	٧	شركات القطاع الخاص
٠.٣	٥	وزارة الشباب
٠.٣	٦	وزارة البترول
٠.٢	٣	القنوات الفضائية والدش
٠.١	٣	وزارة الاقتصاد
٠.٢	٣	وزارة السياحة
٠.٢	٣	وزارة الأوقاف
٠.٢	٣	مجلس الوزراء
٠.٢	٣	هيئة التراخيص
٠.١	١	الصحف المعارضة
٠.١	٢	الجهات الرقابية
٠.١	١	قطاع الإسكان
٠.١	١	وزارة البيئة
٠.١	١	السجون
٠.١	١	وزارة التنمية الإدارية
٠.١	١	الأندية الرياضية
٠.١	١	الخصخصة
٠.١	١	الشهر العقاري
٠.١	١	الأجهزة الرقابية
٠.١	١	المواطنين أنفسهم
٠.١	١	شركات توظيف الأموال
٠.١	١	هيئة البريد
٠.١	٢	وزارة الصناعة
٠.١	١	هيئة قناة السويس
٩٦.٢	١٦٦٨	الإجمالي
٠.٧	١٣	لا يوجد
١.٩	٣٤	لا أعرف
٠.١	٢	رفض الإجابة
١.١	٢٠	إجابة مفقودة/ غير مبين
١٠٠	١٧٣٧	الإجمالي

الى أى درجة تعتقد ان وسائل الاعلام تساهم فى مكافحة الفساد مقارنة بما كان عليه الحال قبل ٥ أعوام؟ (أصبحت أفضل بكثير / أصبحت أفضل / أصبحت أسوأ / أصبحت أسوأ بكثير)

- ١ . الصحف القومية
- ٢ . الصحف المستقلة
- ٣ . الصحف المعارضة
- ٤ . التلفزيون المصرى
- ٥ . القنوات الفضائية

٢٧

الصحف القومية

١

٢٧

النسبة	تكرار	
١٣.٦	٢٣٧	أصبحت أفضل بكثير
٦٠	١٠٤٣	أصبحت أفضل
١٢.٦	٢١٨	أصبحت أسوأ
١.٦	٢٧	أصبحت أسوأ بكثير
٨٧.٨	١٥٢٥	الإجمالي
١٢	٢٠٩	لا أعرف
٠.١	٢	رفض الإجابة
٠.١	١	إجابة مفقودة/ غير مبيّن
١٠٠	١٧٣٧	الإجمالي

الصحف المستقلة

٢

٢٧

النسبة	تكرار	
٦.٢	١٠٨	أصبحت أفضل بكثير
٥٥.٧	٩٦٧	أصبحت أفضل
١٩.٦	٣٤٠	أصبحت أسوأ
٣.٣	٥٨	أصبحت أسوأ بكثير
٨٤.٨	١٤٧٣	الإجمالي
١٥	٢٦١	لا أعرف
٠.١	٢	رفض الإجابة
٠.١	١	إجابة مفقودة/ غير مبيّن
١٠٠	١٧٣٧	الإجمالي

الصحف المعارضة		
النسبة	تكرار	
٥.٨	١٠١	أصبحت أفضل بكثير
٤٩.١	٨٥٢	أصبحت أفضل
٢٣.٥	٤٠٩	أصبحت أسوأ
٥.٨	١٠٠	أصبحت أسوأ بكثير
٨٤.٢	١٤٦٢	الإجمالي
١٥.٦	٢٧١	لا أعرف
٠.١	٢	رفض الإجابة
٠.١	٢	إجابة مفقودة/ غير ميين
١٠٠	١٧٣٧	الإجمالي

التلفزيون المصري		
النسبة	تكرار	
٣٢.٦	٥٦٧	أصبحت أفضل بكثير
٥١.٩	٩٠٢	أصبحت أفضل
١١	١٩١	أصبحت أسوأ
٢.٥	٤١	أصبحت أسوأ بكثير
٩٨	١٧٠١	الإجمالي
١.٨	٣٢	لا أعرف
٠.١	٢	رفض الإجابة
٠.١	٢	إجابة مفقودة/ غير ميين
١٠٠	١٧٣٧	الإجمالي

القنوات الفضائية		
النسبة	تكرار	
٤١.٦	٧٢٢	أصبحت أفضل بكثير
٤٤.٢	٧٦٧	أصبحت أفضل
٧.٣	١٢٦	أصبحت أسوأ
٣.٢	٥٧	أصبحت أسوأ بكثير
٩٦.٣	١٦٧٢	الإجمالي
٣.٤	٦٠	لا أعرف
٠.١	٢	رفض الإجابة
٠.٢	٣	إجابة مفقودة/ غير ميين
١٠٠	١٧٣٧	الإجمالي

الى أى درجة تعتقد ان وسائل الاعلام ستكون أفضل فى مكافحة الفساد بعد ٥ أعوام مما هو عليه الآن؟ (ستكون أفضل بكثير / ستكون أفضل / ستكون أسوأ / ستكون أسوأ بكثير)

- ١ . الصحف القومية
- ٢ . الصحف المستقلة
- ٣ . الصحف المعارضة
- ٤ . التلفزيون المصرى
- ٥ . القنوات الفضائية

٢٨

الصحف القومية

١

٢٨

النسبة	تكرار	
١٨.٤	٣١٩	ستكون أفضل بكثير
٥٧.٥	٩٩٩	ستكون أفضل
١٠.١	١٧٦	ستكون أسوأ
١.٨	٣١	ستكون أسوأ بكثير
٨٧.٨	١٥٢٥	الإجمالي
١١.٩	٢٠٨	لا أعرف
٠.١	١	رفض الإجابة
٠.٢	٣	إجابة مفقودة/ غير مبيّن
١٠٠	١٧٣٧	الإجمالي

الصحف المستقلة

٢

٢٨

النسبة	تكرار	
١٠.٥	١٨٣	ستكون أفضل بكثير
٥٦.٨	٩٨٦	ستكون أفضل
١٤.٣	٢٤٨	ستكون أسوأ
٣.٧	٦٤	ستكون أسوأ بكثير
٨٥.٣	١٤٨١	الإجمالي
١٤.٣	٢٥٠	لا أعرف
٠.١	١	رفض الإجابة
٠.٣	٥	إجابة مفقودة/ غير مبيّن
١٠٠	١٧٣٧	الإجمالي

الصحف المعارضة			٣	٢٨
النسبة	تكرار			
٨.٣	١٤٤	ستكون أفضل بكثير		
٥٢.٧	٩١٥	ستكون أفضل		
١٨.٢	٣١٧	ستكون أسوأ		
٥.٥	٩٥	ستكون أسوأ بكثير		
٨٤.٧	١٤٧١	الإجمالي		
١٤.٩	٢٦٠	لا أعرف		
٠.١	١	رفض الإجابة		
٠.٣	٥	إجابة مفقودة/ غير مبيّن		
١٠٠	١٧٣٧	الإجمالي		

التلفزيون المصري			٤	٢٨
النسبة	تكرار			
٣٥.٩	٦٢٤	ستكون أفضل بكثير		
٥٠	٨٦٨	ستكون أفضل		
٩.٣	١٦١	ستكون أسوأ		
٢.٨	٤٩	ستكون أسوأ بكثير		
٩٨	١٧٠٢	الإجمالي		
١.٨	٣٢	لا أعرف		
٠.١	١	رفض الإجابة		
٠.١	٢	إجابة مفقودة/ غير مبيّن		
١٠٠	١٧٣٧	الإجمالي		

القنوات الفضائية			٥	٢٨
النسبة	تكرار			
٤٣.٥	٧٥٥	ستكون أفضل بكثير		
٤٢.٣	٧٣٤	ستكون أفضل		
٧.٤	١٢٩	ستكون أسوأ		
٣.٣	٥٨	ستكون أسوأ بكثير		
٩٦.٥	١٦٧٦	الإجمالي		
٣.٣	٥٧	لا أعرف		
٠.١	٢	رفض الإجابة		
٠.١	٢	إجابة مفقودة/ غير مبيّن		
١٠٠	١٧٣٧	الإجمالي		

الى أى درجة تثق فيما تقدمه وسائل الاعلام عن الفساد فى مصر؟
(أثق بدرجة كبيرة / أثق الى حد ما / لا أثق / لا أثق على الإطلاق)

١. الصحف القومية
٢. الصحف المستقلة
٣. الصحف المعارضة
٤. التلفزيون المصرى

٢٩

الصحف القومية

١

٢٩

النسبة	تكرار	
١٩.٥	٣٣٨	أثق بدرجة كبيرة
٥٤.٣	٩٤٣	أثق إلى حد ما
١٢.٨	٢٢٢	لا أثق
٢.٤	٤٢	لا أثق على الإطلاق
٨٩	١٥٤٥	الإجمالي
١٠.٧	١٨٨	لا أعرف
٠.١	١	رفض الإجابة
٠.٢	٣	إجابة مفقودة/ غير مبيّن
١٠٠	١٧٣٧	الإجمالي

الصحف المستقلة

٢

٢٩

النسبة	تكرار	
٧.١	١٢٣	أثق بدرجة كبيرة
٥٠.٤	٨٧٦	أثق إلى حد ما
٢٤.٢	٤٢١	لا أثق
٤.٥	٧٩	لا أثق على الإطلاق
٨٦.٢	١٤٩٩	الإجمالي
١٣.٥	٢٣٤	لا أعرف
٠.١	١	رفض الإجابة
٠.٢	٣	إجابة مفقودة/ غير مبيّن
١٠٠	١٧٣٧	الإجمالي

الصحف المعارضة		
النسبة	تكرار	
٤.٧	٨٢	أثق بدرجة كبيرة
٤٦.٢	٨٠٢	أثق إلى حد ما
٢٨.٤	٤٩٤	لا أثق
٦.٧	١١٦	لا أثق على الإطلاق
٨٦	١٤٩٤	الإجمالي
١٣.٦	٢٣٧	لا أعرف
٠.١	١	رفض الإجابة
٠.٣	٥	إجابة مفقودة/ غير مبيّن
١٠٠	١٧٣٧	الإجمالي

التلفزيون المصري		
النسبة	تكرار	
٣٩.٩	٦٩٣	أثق بدرجة كبيرة
٤٦.٧	٨١٢	أثق إلى حد ما
٩.٢	١٦٠	لا أثق
٢	٣٤	لا أثق على الإطلاق
٩٧.٨	١٦٩٩	الإجمالي
٢	٣٥	لا أعرف
٠.١	١	رفض الإجابة
٠.١	٢	إجابة مفقودة/ غير مبيّن
١٠٠	١٧٣٧	الإجمالي

القنوات الفضائية		
النسبة	تكرار	
٤٥.٤	٧٨٨	أثق بدرجة كبيرة
٤٠.٦	٧٠٥	أثق إلى حد ما
٨.١	١٤٠	لا أثق
٢.٦	٤٧	لا أثق على الإطلاق
٩٦.٧	١٦٨٠	الإجمالي
٣.١	٥٥	لا أعرف
٠.١	١	رفض الإجابة
٠.١	١	إجابة مفقودة/ غير مبيّن
١٠٠	١٧٣٧	الإجمالي

المؤسسات التالية تقوم بأدوار رئيسية في محاربة الفساد.. في أى من هذه المؤسسات تضع ثقتك بدرجة أكبر؟ (١)
 مجلس الشعب، (٢) الأجهزة الرقابية مثل الرقابة الإدارية ونيابة الأموال العامة، (٣) وسائل الاعلام، (٤) الاحزاب
 السياسية، (٥) الشرطة، (٦) منظمات المجتمع المدني، (٧) المؤسسات التعليمية، (٨) القضاء، (٩) رجال الدين، (١٠)
 المواطنين انفسهم

النسبة	تكرار	
٢٨.٨	٥٠٠	رجال الدين
١٦.٥	٢٨٦	الأجهزة الرقابية
١٣	٢٢٥	القضاء
١١.٥	٢٠١	المواطنين انفسهم
٩.١	١٥٨	مجلس الشعب
٨.٨	١٥٢	وسائل الاعلام
٧.٩	١٣٨	الشرطة
٢.١	٣٦	لا يوجد
٠.٧	١٣	منظمات المجتمع المدني
٠.٤	٧	المؤسسات التعليمية
٠.٢	٤	الأحزاب
٩٩	١٧٢٠	الإجمالي
٠.٦	١١	لا أعرف
٠.١	١	رفض الأجابة
٠.٣	٥	اجابة مفقودة او غير مبين
١٠٠	١٧٣٧	الإجمالي

البيانات الديموغرافية

حضر أو ريف

النسبة	تكرار	
٣٧.٥	٦٥٢	حضر
٦٢.٥	١٠٨٥	ريف
١٠٠	١٧٣٧	الإجمالي

١

النوع (ذكر أو أنثى)

النسبة	تكرار	
٤٥.٤	٧٨٩	ذكر
٥٤.٥	٩٤٦	أنثى
٩٩.٩	١٧٣٥	الإجمالي
٠.١	٢	إجابة مفقودة/ غير ميين
١٠٠	١٧٣٧	الإجمالي

٢

الحالة الاجتماعية (أعزب / خاطب / متزوج / متزوج / مطلق / أرمل)

النسبة	تكرار	
١٥.٣	٢٦٥	أعزب
٢.٥	٤٣	خاطب
٧٠.٩	١٢٣١	متزوج
١.٣	٢٢	مطلق
٩	١٥٧	أرمل
٩٩	١٧١٨	الإجمالي
١	١٩	إجابة مفقودة/ غير ميين
١٠٠	١٧٣٧	الإجمالي

٣

المستوى التعليمي (أمي أو ملم بالقراءة والكتابة / ابتدائي / اعدادي / ثانوي / دبلوم متوسط / بكالوريوس / دبلوم
عالي / ماجستير / دكتوراة)

النسبة	تكرار	
٣٣.٣	٥٧٨	أمي / ملم
٩.٦	١٦٦	ابتدائي
٧.٧	١٣٤	إعدادي / أساسي
٢٥.١	٤٣٦	ثانوي
١٠.٤	١٨٠	دبلوم متوسط
١١.٧	٢٠٣	بكالوريوس
١.٤	٢٦	دبلوم عالي
٠.٣	٦	ماجستير
٠.٢	٣	دكتوراه
٩٩.٧	١٧٣٢	الإجمالي
٠.٣	٥	إجابة مفقودة/ غير مبيّن
١٠٠	١٧٣٧	الإجمالي

هل تعمل؟ (نعم / لا) في حالة الأجابة بلا، انتقل الى رقم ٧

النسبة	تكرار	
٤٥.٨	٧٩٥	يعمل
٥٤	٩٣٩	لا يعمل
٩٩.٨	١٧٣٤	الإجمالي
٠.٢	٣	إجابة مفقودة/ غير مبيّن
١٠٠	١٧٣٧	الإجمالي

قطاع العمل (عام / خاص / أخرى)

النسبة	تكرار	
١٤.٢	٢٤٦	عام
١٠.٤	١٨١	خاص
٢٠.١	٣٤٩	أخرى
٤٤.٧	٧٧٦	الإجمالي
٥٤.١	٩٤٠	لا ينطبق
١.٢	٢١	إجابة مفقودة/ غير مبيّن
١٠٠	١٧٣٧	الإجمالي

النسبة	تكرار	
٤٠.٤	٧٠١	ربة منزل
٨.٢	١٤٣	فلاح
٦.٣	١٠٩	حرفى - منجد - سباك - نجار - نقاش
٤.٢	٧٥	موظف
٤.١	٧١	عامل فى شركة - فى هيئة حكومية
٤	٧٠	لا يعمل
٣.٨	٦٧	على المعاش
٣.٨	٦٦	مدرس
٣.٣	٥٨	سائق - عامل فى موقف نقل
٢.٨	٤٨	عامل فى قهوة ، محل - فى عيادة طبية
٢.٦	٤٥	طالب
٢.٣	٤٠	بائع - تاجر
١.٨	٣٣	صاحب محل - شركة - صاحب صيدلية
١.٧	٢٩	حلاق
١	١٧	طبيب بمستشفى عام - أخصائى تركيب أسنان
٠.٩	١٦	سكرتيرة
٠.٩	١٦	محاسب
٠.٨	١٤	أرزقى - فواعلى
٠.٦	١٠	محامى
٠.٦	١٠	مهندس زراعى + كمبيوتر مدخل بيانات
٠.٥	٨	محاسب قانونى
٠.٤	٧	فران
٠.٤	٧	كاتب
٠.٤	٧	فنى هندسى
٠.٣	٥	مندوب توزيعات - تخليص جمركى - رئيس قسم جمارك
٠.٣	٦	مدير عام فى وزارة المالية / القوات المسلحة
٠.٣	٦	ممرضة - ممرض
٠.٣	٥	شيف + طباح - خادمة - مشرف تغذية
٠.٣	٦	مشرف مقاولات - مقاول
٠.٢	٤	دكتور جامعى ، أمين عام بالجامعات
٠.٢	٣	إمام مسجد
٠.٢	٣	خياطة

٠.٢	٣	بواب
٠.١	٢	طبيب بمستشفى عام - أخصائى تركيب أسنان
٠.١	١	جزار
٠.١	١	ملاحظ فى شركة الغاز الطبيعى
٠.١	١	باحث سينمائى حر
٠.١	٢	وكيل مدرسة
٠.١	١	ممثل وعضو فى فرقة غناء
٠.١	٢	بيبي سيتى - خادمة
٠.١	١	مصمم دعاية وإعلان
٠.١	٢	أخصائى تربية واجتماعى
٠.١	١	فنى معامل
٠.١	١	شيخ البلد
٩٩.٢	١٧٢٣	الإجمالي
٠.٣	٦	لا يوجد
٠.٥	٨	إجابة مفقودة/ غير مبين
١.٠	١٧٣٧	الإجمالي

الديانة (مسلم / مسيحي / أخرى - حدد)		
النسبة	تكرار	
٩٢.٣	١٦٠٤	مسلم
٥.٩	١٠٢	مسيحي
٩٨.٢	١٧٠٦	الإجمالي
١.٨	٣١	إجابة مفقودة/ غير مبين
١.٠	١٧٣٧	الإجمالي

٨

هل سافرت أنت أو احد أفراد أسرتك لأى من البلاد أو المناطق التالية خلال الأعوام الخمسة الأخيرة

١. السعودية

٢. بلد خليجي غير السعودية

٣. ليبيا

٤. بلد عربي آخر

٥. بلد أوربي

٦. بلد آسيوي

٧. أمريكا

٨. بلاد أخرى

٩

السعودية

١

٩

النسبة	تكرار	
١٥.٧	٢٧٣	نعم
٨٤.٢	١٤٦٣	لا
٩٩.٩	١٧٣٦	الإجمالي
٠.١	١	إجابة مفقودة/ غير ميين
١٠٠	١٧٣٧	الإجمالي

بلد خليجي غير السعودية

٢

٩

النسبة	تكرار	
٤	٦٩	نعم
٩٥.٨	١٦٦٤	لا
٩٩.٨	١٧٣٣	الإجمالي
٠.٢	٤	إجابة مفقودة/ غير ميين
١٠٠	١٧٣٧	الإجمالي

بلد عربي آخر

٣

٩

النسبة	تكرار	
٦.٦	١١٥	نعم
٩٣.٢	١٦١٩	لا
٩٩.٨	١٧٣٤	الإجمالي
٠.٢	٣	إجابة مفقودة/ غير ميين
١٠٠	١٧٣٧	الإجمالي

بلد أوريبي			٤	٩
النسبة	تكرار			
٠.٩	١٥	نعم		
٩٩	١٧١٩	لا		
٩٩.٩	١٧٣٤	الإجمالي		
٠.٢	٣	إجابة مفقودة/ غير ميين		
١٠٠	١٧٣٧	الإجمالي		

بلد أسوي			٥	٩
النسبة	تكرار			
٠.٣	٥	نعم		
٩٩.٥	١٧٢٨	لا		
٩٩.٨	١٧٣٣	الإجمالي		
٠.٢	٤	إجابة مفقودة/ غير ميين		
١٠٠	١٧٣٧	الإجمالي		

أمريكا			٦	٩
النسبة	تكرار			
٠.٢	٤	نعم		
٩٩.٦	١٧٣٠	لا		
٩٩.٨	١٧٣٤	الإجمالي		
٠.٢	٣	إجابة مفقودة/ غير ميين		
١٠٠	١٧٣٧	الإجمالي		

بلاد أخرى			٧	٩
النسبة	تكرار			
٠.٦	١٠	نعم		
٩٩.٢	١٧٢٤	لا		
٩٩.٨	١٧٣٤	الإجمالي		
٠.٢	٣	إجابة مفقودة/ غير ميين		
١٠٠	١٧٣٧	الإجمالي		

ما هو متوسط دخلك الشهري بالجنيه المصرى (الدخل يشمل جميع الأجور

والرواتب وبدل الايجارات)

١. أقل من ٢٠٠ جنيه

٢. من ٢٠٠ الى ٣٠٠ جنيه

٣. من ٣٠٠ الى ٦٠٠ جنيه

٤. من ٦٠٠ الى ١٠٠٠ جنيه

٥. من ١٠٠٠ الى ٢٠٠٠ جنيه

٦. من ٢٠٠٠ الى ٥٠٠٠ جنيه

٧. أكثر من ٥٠٠٠ جنيه

النسبة	تكرار	
٣٢.٩	٥٧٢	أقل من ٢٠٠ جنيه
١٥.٥	٢٧٠	من ٢٠٠ إلى ٣٠٠ جنيه
٢٠.٨	٣٦٢	من ٣٠٠ إلى ٦٠٠ جنيه
١٠.٧	١٨٥	من ٦٠٠ إلى ١٠٠٠ جنيه
٣.٢	٥٥	من ١٠٠٠ إلى ٢٠٠٠ جنيه
٠.٦	١٠	من ٢٠٠٠ إلى ٥٠٠٠ جنيه
٠.١	١	أكثر من ٥٠٠٠ جنيه
٨٣.٨	١٤٥٥	الإجمالي
١٥.٨	٢٧٥	لا يوجد
٠.٤	٧	إجابة مفقودة/ غير مبين
١٠٠	١٧٣٧	الإجمالي

ما هو متوسط الدخل الشهري للأسرة بالجنيه المصرى (الدخل يشمل جميع الأجور والرواتب وبدل الاجارات)

١. أقل من ٢٠٠ جنيه
٢. من ٢٠٠ الى ٣٠٠ جنيه
٣. من ٣٠٠ الى ٦٠٠ جنيه
٤. من ٦٠٠ الى ١٠٠٠ جنيه
٥. من ١٠٠٠ الى ٢٠٠٠ جنيه
٦. من ٢٠٠٠ الى ٥٠٠٠ جنيه
٧. أكثر من ٥٠٠٠ جنيه

١١

النسبة	تكرار	
٩.١	١٥٨	أقل من ٢٠٠ جنيه
١٣.٩	٢٤٢	من ٢٠٠ إلى ٣٠٠ جنيه
٣٥.٣	٦١٣	من ٣٠٠ إلى ٦٠٠ جنيه
٢٨	٤٨٦	من ٦٠٠ إلى ١٠٠٠ جنيه
١١.١	١٩٢	من ١٠٠٠ إلى ٢٠٠٠ جنيه
٢.١	٣٧	من ٢٠٠٠ إلى ٥٠٠٠ جنيه
٠.٣	٦	أكثر من ٥٠٠٠ جنيه
٩٩.٨	١٧٣٤	الإجمالي
٠.١	١	رفض الإجابة
٠.١	٢	إجابة مفقودة/ غير مبيّن
١٠٠	١٧٣٧	الإجمالي

هل يوجد جهاز استقبال ستالايت (تلفزيون ديش) صالح للاستعمال فى المنزل؟ (نعم / لا / يوجد وصلة)

١٢

النسبة	تكرار	
٥٦	٩٧٢	نعم
٢٥.٤	٤٤٣	لا
١٨.٥	٣٢١	وصلة
٩٩.٩	١٧٣٦	الإجمالي
٠.١	١	إجابة مفقودة/ غير مبيّن
١٠٠	١٧٣٧	

هل يوجد فى المنزل جهاز كمبيوتر أو أكثر صالح للاستعمال؟ (نعم / لا)

١٣

النسبة	تكرار	
٢١.٨	٣٧٩	نعم
٧٨.٢	١٣٥٨	لا
١٠٠	١٧٣٧	الإجمالي